

A NORMA REALIZA UM ESTUDO A NÍVEL NACIONAL JUNTO DE JOVENS DE IDADES COMPREENDIDAS ENTRE OS 15 E 25 ANOS E DESDE JÁ AGRADECE A VALIOSA COLABORAÇÃO QUE LHE QUEIRAM PRESTAR.

Q.0 - A sua nacionalidade é Portuguesa?

(15)

Sim	1	→ Q.1
Não	2	→ TERMINAR A ENTREVISTA

Q.1 - (SE SIM EM Q.0 E SE TEM 18 ANOS OU MAIS): Sabe se o seu nome está inscrito nos cadernos eleitorais? Está inscrito com a sua morada principal ou com outra morada?

Está inscrito com a sua morada principal	1 (16)
Está inscrito com outra morada	2
Não sabe se está inscrito	3
Não está inscrito	4

Q.2 - Duma maneira geral, está muito satisfeito, satisfeito, não satisfeito ou mesmo nada satisfeito com a vida que leva? Diria que está ...? (LER)

Muito satisfeito	1 (17)
Satisfeito	2
Não satisfeito	3
Nada satisfeito	4
Não sabe	5

Q.3 - Duma maneira geral, está muito satisfeito, satisfeito, não satisfeito, ou mesmo nada satisfeito com o funcionamento da democracia em Portugal? Diria que está ...? (LER)

Muito satisfeito	1 (18)
Satisfeito	2
Não satisfeito	3
Nada satisfeito	4
Não sabe	5

COLS. (19) a (23) - BRANCAS

Q.4 - Quando tem uma opinião firme sobre qualquer assunto, tenta convencer os seus amigos, colegas de trabalho, familiares a adoptar essa opinião? Isso acontece ...? (LER)

Frequentemente	1 (24)
De vez em quando	2
Raramente	3
Nunca	4
Não sabe	5

Q.5 - Quando está entre pessoas amigas, discute assuntos políticos frequentemente, de vez em quando ou nunca?

Frequentemente	1 (25)
De vez em quando	2
Nunca	3
Não sabe	4

Q. 6 - Ouve-se falar muito de muitas coisas acerca dos objectivos que Portugal deveria tentar atingir no decurso dos próximos dez ou quinze anos. Nesta lista estão alguns dos objectivos que algumas pessoas quereriam ver alcançados, com prioridade.

O/A Senhor/a pode indicar-me qual destes objectivos lhe parece, pessoalmente, ser o objectivo mais importante a atingir, a longo prazo? (MOSTRAR CARTÃO 1) (UMA SÓ RESPOSTA)
E qual lhe parece ser o segundo mais importante? (UMA SÓ RESPOSTA)

	OBJECTIVOS MAIS IMPORTANTES	
	1º LUGAR	2º LUGAR
Manter a ordem no País	(26) 1	(27) 1
Aumentar a participação dos cidadãos nas decisões do Governo	2	2
Combater a alta dos preços	3	3
Garantir a liberdade de expressão	4	4
Não sabe	5	5

Q. 7 - Neste cartão (MOSTRAR CARTÃO 2) encontram-se três atitudes fundamentais face à sociedade em que vivemos.
Peço-lhe que escolha a atitude que melhor corresponde às suas ideias pessoais. (UMA SÓ RESPOSTA)

- É preciso mudar radicalmente toda a organização da nossa sociedade por uma acção revolucionária 1 (28)
- É preciso melhorar pouco a pouco a nossa sociedade, com reformas .. 2
- É preciso defender corajosamente a nossa sociedade actual contra todas as forças subversivas 3
- Não sabe 4

Q. 8 - Quais são as coisas que lhe interessam muito na vida? Pode indicar-me, por favor, desta lista (MOSTRAR CARTÃO 3) as coisas que verdadeiramente lhe interessam? Mais alguma?
(INSISTIR PARA OBTER VÁRIAS RESPOSTAS)

- . A ciência e a tecnologia 1 (29)
- . A política nacional 2
- . Os desportos 3
- . Os grandes problemas de importância social (p.ex: direitos humanos, pobreza, igualdade entre os sexos, etc.) 4
- . As artes e os espectáculos (teatro, cinema, música, etc.) 5
- . Como vivem as pessoas em outros países da Europa 6
- . A vida das regiões, as línguas e as culturas regionais 7
- . O meio ambiente, a protecção da natureza, a ecologia 8
- . O Terceiro Mundo, os problemas do sub-desenvolvimento 9
- . A vida política internacional 1 (30)
- . O movimento pacifista 2
- . Nenhuma destas coisas 3
- . Não sabe 4

Q. 9 - Em sua opinião quais são desta lista (MOSTRAR CARTÃO 4) as grandes causas que nos dias de hoje são suficientemente importantes para valer a pena correr riscos e aceitar sacrifícios?
(SÃO POSSÍVEIS VÁRIAS RESPOSTAS)

- A igualdade dos sexos 1 (31)
- A protecção do meio ambiente 2
- A paz no mundo 3
- A luta contra o racismo 4
- A defesa de Portugal 5
- A luta contra a pobreza 6
- A minha fé religiosa 7
- A liberdade do indivíduo 8
- A Unificação da Europa 9
- Os direitos do homem 0
- A revolução 1 (32)
- A ajuda ao Terceiro Mundo 2
- Nenhuma destas causas 3
- Não sabe 4

Q.10 - Eis uma lista de qualidades que os pais procuram, em casa, estimular nos seus filhos. Pode mencionar-me as qualidades que considera especialmente importantes?

Por favor mencione três.

(MOSTRAR CARTÃO 5) (TRÊS RESPOSTAS POSSÍVEIS)

- | | |
|---|--------|
| - As boas maneiras e delicadeza | 1 (33) |
| - A capacidade de comunicar com os outros | 2 |
| - A independência | 3 |
| - A aplicação ao trabalho | 4 |
| - O sentido das responsabilidades | 5 |
| - A imaginação | 6 |
| - A tolerância e o respeito pelos outros | 7 |
| - O espírito de economia, poupar o dinheiro e as coisas | 8 |
| - A fé religiosa | 9 |
| - A obediência | 1 (34) |
| - A lealdade | 2 |
| - Não sabe | 3 |

Q.11 - Quais são, em sua opinião, os três principais problemas que os jovens enfrentam hoje? (MOSTRAR CARTÃO 6) (TRÊS RESPOSTAS POSSÍVEIS)

- | | |
|---|--------|
| - A falta de habitação condigna | 1 (35) |
| - O racismo e a discriminação | 2 |
| - A falta de empregos | 3 |
| - A escola e a formação profissional que não preparam bem os jovens para a vida | 4 |
| - Os problemas com as instituições (polícia, administração ...) | 5 |
| - A S.I.D.A. | 6 |
| - A droga | 7 |
| - Outra | 8 |
| - Não sabe | 9 |

Q.12 - Da seguinte lista (MOSTRAR CARTÃO 7) há organizações ou associações de que o/a Sr/Sra. faça parte? (SE SIM). qual/is?

(SÃO POSSÍVEIS VÁRIAS RESPOSTAS)

- | | |
|--|--------|
| - Grupos de acção social ou beneficência | 1 (36) |
| - Organizações religiosas ou paroquiais | 2 |
| - Grupos culturais ou artísticos | 3 |
| - Sindicatos ou associações profissionais | 4 |
| - Movimentos ou partidos políticos | 5 |
| - Organizações que se ocupam dos direitos do homem em Portugal ou no estrangeiro | 6 |
| - Movimentos para a protecção da natureza ou dos animais, movimentos ecologistas | 7 |
| - Organizações para a juventude (escuteiros, lar de jovens, etc.) ... | 8 |
| - Associações de consumidores | 9 |
| - Clubes ou associações desportivas | 1 (37) |
| - Outros grupos ou associações sobre um domínio específico (por exemplo associação filatélica) ... | 2 |
| - Não pertence a nenhum grupo/associação | 3 |

Q.13 - Existem locais tais como clubes, centros de acolhimento, centros comunitários destinados a pessoas como o/a Sr/Sra., próximo do local onde reside? (SE SIM), costuma frequentá-los? (LER)

- | | |
|--|--------|
| - Nunca | 1 (38) |
| - De vez em quando | 2 |
| - Regularmente | 3 |
| - Não existem actividades deste tipo onde reside | 4 |
| - Não sabe | 5 |

Gostaria agora de lhe fazer algumas perguntas a respeito da Comunidade Europeia.

Q.14 - Pensa que sabe o suficiente acerca da Comunidade Europeia e daquilo que ela faz, ou gostaria de saber mais?

- | | |
|------------------------------|--------|
| Sabe o suficiente | 1 (39) |
| Gostaria de saber mais | 2 |
| Não sabe | 3 |

Q.15 - Já lhe ensinaram alguma coisa sobre a Comunidade Europeia na escola, ou universidade ou em cursos de formação profissional?

Sim	1 (40)
Não	2
Não sabe	3

Q.16 - Aqui tem um mapa e uma lista de países de toda a Europa (MOSTRAR CARTÃO 8). Pode indicar-me os países que são membros da Comunidade Europeia? Mencione por favor os números ou os nomes dos países membros.

1. Portugal	1 (41)
2. Espanha	2
3. França	3
4. Itália	4
5. Grécia	5
6. Albânia	6
7. Jugoslávia	7
8. Bulgária	8
9. Turquia	9
10. Roménia	0
11. Austria	1 (42)
12. Hungria	2
13. Suíça	3
14. Ex-Alemanha Ocidental	4
15. Checoslováquia	5
16. Bélgica	6
17. Luxemburgo	7
18. Ex-Alemanha de Leste	8
19. Polónia	9
20. U.R.S.S. (Rússia)	0
21. Dinamarca	1 (43)
22. Holanda	2
23. Reino Unido (Inglaterra)	3
24. Irlanda	4
25. Noruega	5
26. Suécia	6
27. Finlândia	7
28. Islandia	8

Q.17 - Duma maneira geral, é a favor ou contra os esforços que estão a ser feitos para unificar a Europa Ocidental? E ...? (LER)

Muito a favor	1 (44)
Pouco a favor	2
Pouco contra	3
Muito contra	4
Não sabe	5

Q.18 - Na sua opinião como avança, actualmente, a "Comunidade Europeia, a Unificação da Europa"? Observe, por favor, estas figuras (MOSTRAR CARTÃO 9)

A nº 1 está parada a nº 7 avança o mais rapidamente possível. Escolha, por favor, a figura que melhor corresponde à opinião que tem da "Comunidade Europeia, a Unificação da Europa".

1	1 (45)
2	2
3	3
4	4
5	5
6	6
7	7
Não sabe	8

Q.19 - E qual é a figura que corresponde melhor ao que o/a Sr/Sra. gostaria que fosse?

1	1 (46)
2	2
3	3
4	4
5	5
6	6
7	7
Não sabe	8

Q.20 - Duma maneira geral, pensa que o facto de Portugal fazer parte da Comunidade Europeia (Mercado Comum) é ...? (LER)

Uma coisa boa	1 (47)
Uma coisa má	2
Uma coisa nem boa, nem má	3
Não sabe	4

Q.21 - Tendo tudo em consideração, acha que Portugal beneficiou ou não beneficiou de ser membro da Comunidade Europeia (Mercado Comum)?

Beneficiou	1 (48)
Não beneficiou	2
Não sabe	3

Q.22 - Se fosse anunciado amanhã que a Comunidade Europeia (Mercado Comum) tinha sido desfeita, ficaria muito desgostoso/a, indiferente ou aliviado/a?

Muito desgostoso/a	1 (49)
Indiferente	2
Aliviado/a	3
Não sabe	4

Q.23 - Em sua opinião, nos últimos 12 meses, a compreensão entre os países da Comunidade Europeia tem duma maneira geral, aumentado, diminuído ou permanecido na mesma?

Aumentado	1 (50)
Diminuído	2
Permanecido na mesma	3
Não sabe	4

Q.24 - Neste cartão (MOSTRAR CARTÃO 10) encontram-se diferentes domínios nos quais a Comunidade Europeia conduz acções. Quais são os três domínios sobre os quais o/a Senhor/a gostaria de obter mais informação? (TRÊS RESPOSTAS POSSÍVEIS)

Meio ambiente	1 (51)
Viagens, por exemplo: formalidades aduaneiras, compras livres de taxas, facilidades de pagamento, cobertura de acidentes ou doenças ...	2
Defesa do consumidor	3
Equivalência de habilitações (diplomas)	4
Programa de intercâmbio, por exemplo: no domínio da educação e formação profissional	5
Acções em favor da juventude, por exemplo: intercâmbio, bolsas, subsídios ..	6
Luta contra o cancro, a SIDA, a droga, o tabagismo	7
Desportos por exemplo: apoios, patrocínios	8
Direitos dos cidadãos, por exemplo: direito dos trabalhadores, direito de estadia, direito ao voto, segurança social	9
Cultura	0
Direitos dos jovens, por exemplo: autoridade paternal, maioridade, protecção no trabalho	1 (52)
Assistência aos mais desprotegidos, por exemplo: os deficientes, os pobres, os analfabetos	2
Não sabe	3

Q.25 - Se o/a Senhor/a pretendesse obter mais informação sobre a Comunidade Europeia, quais as três fontes de informação que preferiria? (SÃO POSSÍVEIS TRÊS RESPOSTAS) (MOSTRAR CARTÃO 11)

Publicações, livros	1 (53)
Filmes no cinema ou na televisão	2
Cassetes (clips) vídeo	3
Conferências	4
Visitas de informação a Instituições Europeias	5
Cursos de formação	6
Espaços de informação Europeia expostos em Câmaras, bibliotecas, locais públicos	7
Programas de intercâmbio de jovens no seio da Comunidade Europeia ...	8
Projectos pilotos, isto é, iniciativas locais coordenadas a nível Europeu	9
Meios de informação itinerantes: carrinhas, exposições, stands de informação	0
Guias práticos	1 (54)
Acesso à base de dados nacionais e comunitários	2
Outros	3
Não está interessado em mais informação (SE ESPONTÂNEO)	4
Não sabe	5

Q.26 - Leu nos Jornais, viu na Televisão ou ouviu falar alguma coisa acerca do Grande Mercado Europeu de 1992?

Sim 1 (55)
 Não 2
 Não sabe 3

Q.27 - Leu, ouviu ou viu recentemente em jornais, na rádio ou na televisão alguma coisa sobre a Comissão Europeia em Bruxelas, isto é, a Comissão da Comunidade Europeia?

(56)

Sim 1 → Q.28
 Não 2 → Q.29
 Não sabe 3 → Q.29

Q.28 - (SE SIM EM Q.27): Aquilo que leu, ouviu ou viu sobre a Comissão da Comunidade Europeia deixou-lhe, na generalidade, uma impressão favorável ou uma impressão desfavorável?

Favorável 1 (57)
 Desfavorável 2
 Nem favorável, nem desfavorável (SE ESPONTÂNEA) 3
 Não sabe 4

Q.29 - Qual é a sua língua materna?

Português 0 1 (58) (59)
 Outra (precisar):

Q.30 - Quais das seguintes línguas/idiomas aprendeu a falar? (além da língua materna)
 (MOSTRAR CARTÃO 12)
 (SÃO POSSÍVEIS VÁRIAS RESPOSTAS)

Q.31 - E quais destes línguas/os idiomas fala suficientemente bem para participar numa conversa? (além da língua materna)
 (SÃO POSSÍVEIS VÁRIAS RESPOSTAS)

Q.32 - E qual(is) é(são) língua(s) que fala em sua casa?

	APRENDEU	FALA	EM CASA
- Dinamarquês	(60) 1	(61) 1	(62) 1
- Alemão	2	2	2
- Francês	3	3	3
- Italiano	4	4	4
- Holandês	5	5	5
- Inglês	6	6	6
- Espanhol	7	7	7
- Português	8	8	8
- Grego	9	9	9
- Outra	(63) 1	(64) 1	(65) 1
- Nenhuma destas línguas	2	2	-
- Não sabe	3	3	-

Q.33 - (SE APRENDEU OUTRAS LÍNGUAS ALÉM DA LÍNGUA MATERNA): Pode dizer-me como a(s) aprendeu? (VÁRIAS RESPOSTAS POSSÍVEIS)

- Através dos pais, família	1 (66)
- Viajando ou vivendo no estrangeiro	2
- Na escola, universidade ou colégio etc., no decurso dos meus estudos	3
- Tirando um curso suplementar de línguas por minha própria iniciativa	4
- Outra	5
- Não sabe	6

Q.34 - Em sua opinião, o conhecimento de línguas estrangeiras é muito importante, útil ou não é importante?
(UMA SÓ RESPOSTA)

Muito importante	1 (67)
Útil	2
Não é importante	3
Não sabe	4

Q.35 - Acha que é dada suficiente atenção ao ensino das línguas na escola, universidade e em outros cursos de formação?

Suficiente	1 (68)
Não é suficiente	2
Não sabe	3

Q.36 - De entre as línguas seguintes (MOSTRAR CARTÃO 13) (EXCLUIR A LÍNGUA MATERNA) existe alguma/s que gostaria de aprender? (SE SIM): Qual/is?
(SÃO POSSÍVEIS VÁRIAS RESPOSTAS)

Dinamarquês	1 (69)
Alemão	2
Francês	3
Italiano	4
Holandês	5
Inglês	6
Espanhol	7
.....	8
Grego	9
Outra	1 (70)
Nenhuma	2
Não sabe	3

Q.37 - (SE REFERE UMA OU MAIS LÍNGUAS): Quais as razões principais? (MOSTRAR CARTÃO 14)
(SÃO POSSÍVEIS VÁRIAS RESPOSTAS)

- Para aumentar as minhas perspectivas profissionais	1 (71)
- Para minha própria cultura	2
- É semelhante à minha própria língua	3
- Gostaria de viver, trabalhar ou estudar nesse/s países onde a língua é falada	4
- Há pessoas na minha família que falam esta/s línguas	5
- Outras razões	6
- Não sabe	7

Q.38 - Já se deslocou ao estrangeiro? (SE SIM): Considerando todas as vezes que se deslocou ao estrangeiro incluindo férias e outras viagens, quanto tempo acha que isso representa no total?

Nunca se deslocou ao estrangeiro	1	→ Q.45
Menos de 1 mês	2	→ Q.39
1 a 2 meses	3	→ Q.39
3 a 6 meses	4	→ Q.39
7 a 12 meses	5	→ Q.39
Mais de 12 meses	6	→ Q.39
Não sabe	7	→ Q.39

Q.39 - (SE SIM EM Q.38 - CÓDIGOS 2 A 7): Quais destes países já visitou qualquer que fosse a razão?
(MOSTRAR CARTÃO 15) (SÃO POSSÍVEIS VÁRIAS RESPOSTAS)

Bélgica	1 (73)
Dinamarca	2
Ex-Alemanha Ocidental	3
Ex-Alemanha de Leste	4
Grécia	5
Espanha	6
França	7
Irlanda	8
Itália	9
Luxemburgo	0
Holanda	1 (74)
.....	2
Reino Unido (Inglaterra)	3
Outros	4

Q.40 - Já foi ao estrangeiro através de qualquer forma de intercâmbio de juventude? (SE SIM) Foi ...?
(LER E MOSTRAR CARTÃO 16) (VÁRIAS RESPOSTAS POSSÍVEIS)

	SIM	NÃO
Num grupo organizado pela escola ou universidade	(75) 1	2
Num grupo, através de uma outra organização	(76) 1	2
Numa família por intermédio de uma organização	(77) 1	2
Numa família através de particulares	(78) 1	2
Outras	(79) 1	2

CARTÃO: (80) - 1

Q.41 - (SE PELO MENOS UM "SIM" NA Q.40): De entre estes países (MOSTRAR CARTÃO 17) quais são aqueles que já visitou através dessas formas de intercâmbio?

Bélgica	1 (15)
Dinamarca	2
Ex-Alemanha Ocidental	3
Ex-Alemanha de Leste	4
Espanha	5
França	6
Grécia	7
Itália	8
Irlanda	9
Luxemburgo	0
Holanda	1 (16)
.....	2
Reino Unido (Inglaterra)	3
Outros (precisar):	4

Q.42 - Já trabalhou no estrangeiro? (SE SIM), considerando todas as vezes que trabalhou no estrangeiro, quanto tempo acha que isso representa no total?

(17)

- Nunca trabalhou no estrangeiro	1 → Q.44
- Menos de 1 mês	2
- 1 a 6 meses	3
- 7 a 12 meses	4
- Mais de 12 meses	5
- Não sabe	6

Q.43 - (SE SIM EM Q.42 - CÓDIGOS 2 A 6): De entre os seguintes países, em qual ou quais já trabalhou?
(MOSTRAR CARTÃO 18) (VÁRIAS RESPOSTAS POSSÍVEIS)

Q.44 - Já estudou no estrangeiro? (SE SIM) Em qual ou quais destes países?
(MOSTRAR CARTÃO 18 NOVAMENTE) (VÁRIAS RESPOSTAS POSSÍVEIS)

Q.45 - (A TODOS) Em qual ou quais países gostaria de ir trabalhar durante algum tempo?
(MOSTRAR CARTÃO 18 NOVAMENTE) (VÁRIAS RESPOSTAS POSSÍVEIS)

Q.46 - E em qual ou quais destes países gostaria de ir estudar ou formar-se?
(MOSTRAR CARTÃO 18 NOVAMENTE) (VÁRIAS RESPOSTAS POSSÍVEIS)

	Q.43 TRABALHOU	Q.44 ESTUDOU	Q.45 GOSTARIA DE IR TRABALHAR	Q.46 GOSTARIA DE IR ESTUDAR
Bélgica	1 (18)	1 (19)	1 (20)	1 (21)
Dinamarca	2	2	2	2
Ex-Alemanha Ocidental	3	3	3	3
Ex-Alemanha de Leste	4	4	4	4
Grécia	5	5	5	5
Espanha	6	6	6	6
França	7	7	7	7
Irlanda	8	8	8	8
Itália	9	9	9	9
Luxemburgo	0	0	0	0
Holanda	1 (22)	1 (23)	1 (24)	1 (25)
.....	2	2	2	2
Reino Unido (Inglaterra)	3	3	3	3
Outros (precisar):	4	4	4	4
Nenhum	5	5	5	5

Q.47 - Se estivesse interessado/a em ir para o estrangeiro trabalhar, estudar ou formar-se profis_sionalmente qual seria, em sua opinião, o principal problema com que depararia?
(MOSTRAR CARTÃO 19)

Não saberia como encontrar um emprego ou um estabelecimento de ensino	1 (26)
Teria dificuldades com a língua/idioma	2
Não tinha possibilidades económicas	3
Receava ter saudades do meu país	4
A minha família não queria que eu fôsse	5
Outra	6
Não estou interessado/a em ir para o estrangeiro	7
Não sabe	8

Q.48 - O/A Senhor/a vive ... (LER) (UMA SÓ RESPOSTA)

... com os seus pais	1 (27)
... sozinho/a	2
... com a sua mulher/marido	3
... com um companheiro/companheira	4
... partilha a habitação com uma ou várias pessoas	5
Não sabe	6

Q.49 - Vou-lhe mencionar diversos aspectos da vida. Pode dizer-me, por favor, para cada um deles se, no seu caso, vão muito bem, bem, nem bem nem mal, mal ou muito mal? (MOSTRAR CARTÃO 20)

LER →	MUITO BEM	BEM	N/BEM N/MAL	MAL	MUITO MAL	N/SABE
As relações com os seus pais	(28) 1	2	3	4	5	6
As relações com os seus amigos	(29) 1	2	3	4	5	6
O amor	(30) 1	2	3	4	5	6
As perspectivas profissionais	(31) 1	2	3	4	5	6
O seu futuro pessoal quanto a casamento, família, etc.	(32) 1	2	3	4	5	6
A habitação	(33) 1	2	3	4	5	6
As férias e actividades de lazer	(34) 1	2	3	4	5	6

Q.50 - É membro de algum clube, de alguma organização, associação ou movimento para a juventude?

Sim 1 (35)
 Não 2
 Não sabe 3

Q.51 - Acha que está suficientemente informado/a acerca das oportunidades que podiam interessá-lo/a, quer tenham a ver ou não com o trabalho?

Sim 1 (36)
 Não 2
 Não sabe 3

Q.52 - Porque meios é informado dessas oportunidades? (MOSTRAR CARTÃO 21)
 (SÃO POSSÍVEIS VÁRIAS RESPOSTAS)

- A Rádio ou a Televisão nacionais 1 (37)
 - A Rádio ou a Televisão locais 2
 - Centros de informação públicos, serviços oficiais 3
 - Imprensa, anúncios 4
 - Centros de informação especializados na informação para a juventude 5
 - Falando com amigos e familiares 6
 - Clubes e organizações de juventude 7
 - Outra 8
 - Não sabe 9

Q.53 - Acha que alguns grupos de pessoas da sua idade sofrem de discriminação em matéria de educação, formação, na obtenção de um emprego ou no trabalho? (SE SIM): Qual/is são esses grupos?
 (MOSTRAR CARTÃO 22) (SÃO POSSÍVEIS VÁRIAS RESPOSTAS)

- As raparigas 1 (38)
 - Os filhos de trabalhadores emigrados 2
 - As pessoas de cor 3
 - Os deficientes 4
 - Os desempregados 5
 - Outros 6
 - Nenhum 7
 - Não sabe 8

Q.54 - Pessoalmente já sofreu este tipo de discriminação?

Sim 1 (39)
 Não 2
 Não sabe 3

Q.55 - Como definiria a sua situação financeira? (MOSTRAR CARTÃO 23)

- Vai bem, é correcta 1 (40)
 - Tenho que ter cuidado, mas chega 2
 - Tenho dificuldades nos finais dos meses 3
 - Tenho enormes dificuldades 4
 - Não sabe 5

Q.56 - De onde provêm os seus rendimentos habituais? (MOSTRAR CARTÃO 24)
(SÃO POSSÍVEIS VÁRIAS RESPOSTAS)

- Rendimento do trabalho 1 (41)
- Segurança social, Fundo de Desemprego 2
- Subsídios para estágios ou bolsas de estudo 3
- Ajuda dos pais e familiares 4
- Trabalhos ocasionais 5
- Marido/Mulher que trabalha 6
- Outra 7
- Não sabe 8

Q.57 - Quanto dispõe por mês ou por semana? (MOSTRAR CARTÃO 25)
(CODIFICAR O NÚMERO CORRESPONDENTE)

CÓDIGO Nº

--	--

(42) (43)

Q.58 - Sabe trabalhar com algum tipo de computador ou processador de texto? (LER)
Diria que sabe trabalhar ...

(44)

- Muito bem 1 → Q.59
- Bem 2 → Q.59
- Um pouco 3 → Q.59
- Nada 4 → Q.60
- Não sabe 5 → Q.60

Q.59 - (SE MUITO BEM, BEM OU UM POUCO): Onde aprendeu a utilizar? (MOSTRAR CARTÃO 26)
(VÁRIAS RESPOSTAS POSSÍVEIS)

- Na escola ou universidade 1 (45)
- Num estágio ou num curso de formação profissional 2
- Em casa ou com amigos 3
- Numa associação ou num clube 4
- No trabalho/emprego 5
- Outra 6
- Não sabe 7

A TODOS

Q.60 - Gostaria de saber mais sobre a utilização de computadores? (SE SIM): Porquê?
(SÃO POSSÍVEIS VÁRIAS RESPOSTAS)

- Não gostaria de saber mais 1 (46)
- Sim, para satisfação pessoal/eu gosto de utilizar computadores 2
- Sim, para aumentar a minha qualificação e perspectivas profissionais. 3
- Outra 4
- Não sabe 5

Q.61 - Em diferentes momentos da nossa vida, temos que fazer escolhas que têm consequências para o nosso futuro, como por exemplo, que orientação seguir, que emprego procurar, etc.

No seu caso pessoal com quem se aconselhou quando teve que fazer tal escolha?
(MOSTRAR CARTÃO 27) (VÁRIAS RESPOSTAS POSSÍVEIS)

- Meus pais, minha família 1 (47)
- Amigos da minha idade 2
- Serviços de orientação da escola, ou universidade 3
- Serviços de informação e orientação fora da escola ou da universidade 4
- Um centro de emprego, agência de emprego 5
- Um centro de informação orientado pelos jovens 6
- Empresas 7
- Professores, instrutores 8
- Outras 9
- Não pediu conselhos 1 (48)
- Não sabe 2

- FAZER AS Q.62 A Q.65 ÀQUELES QUE RESPONDERAM 3, 4 OU 5 NA Q.61
 - OS OUTROS RESPONDENTES → PASSAM À Q.66

Q.62 - Duma maneira geral, como classificaria a ajuda que recebeu dos Serviços Oficiais?
 Para responder, use por favor, esta escala (MOSTRAR CARTÃO 28) que vai de 1 a 5 em que 1 significa "não serviu de nada" e 5 significa "muito útil".

1. Não serviu de nada	1 (49)
2.	2
3.	3
4.	4
5. Muito útil	5
Não sabe	6

Q.63 - Quais foram as principais dificuldades que encontrou ao falar com os serviços de orientação?
 (MOSTRAR CARTÃO 29) (VÁRIAS RESPOSTAS POSSÍVEIS)

- Não consegui fazer-lhes compreender o que eu queria	1 (50)
- Naquilo que eu queria, não havia possibilidades	2
- Não gostei das sugestões que me fizeram	3
- Os seus conselhos eram demasiado complicados para mim e não conseguiram torná-los, simples	4
- Eu tinha que me deslocar a vários locais para ser aconselhado	5
- O que eles me sugeriram pareceu-me demasiado difícil	6
- Não pareceram interessar-se verdadeiramente por mim	7
- Outras	8
- Nenhuma destas dificuldades	9
- Não sabe	0

Q.64 - Quantas vezes teve contactos com esse tipo de Serviços de orientação?

1 vez	1 (51)
2 vezes	2
3 a 5 vezes	3
6 vezes ou mais	4
Não sabe	5

Q.65 - Foi o/a Senhor/a quem contactou esses serviços de orientação ou eles é que o/a contactaram?

Eu contactei com eles	1 (52)
Eles contactaram comigo	2
As duas situações	3
Não sabe	4

A TODOS

Q.66 - Sabe dizer-me se existe na sua área algum serviço de informação destinado a jovens como o Sr./Sra.? (SE SIM): Já o/s utilizou?

- Não sabe se existe este tipo de serviço	1 (53)
- Conhece a existência, mas nunca o utilizou	2
- Conhece e já utilizou	3
- Não sabe	4

Q.67 - Qual é presentemente a sua principal ocupação?
 (MOSTRAR CARTÃO 30) (UMA SÓ RESPOSTA)

Uma actividade remunerada a tempo inteiro ou em tempo parcial	1 → Q.68
Um trabalho enquadrado num programa governamental ou poder local	2 → Q.68
Está a estudar em escola, universidade	3 → Q.81
Estágio profissional, aprendizagem	4 → Q.86
Desempregado e à procura de um emprego	5 → Q.89
Serviço militar obrigatório/Serviço cívico	6 → Q.92
Em casa, a cuidar de familiares	7 → Q.92
Nenhuma destas actividades	8 → Q.92

(54)

FAZER AS → Q.68 A Q.80 ÀQUELES QUE TRABALHAM A TEMPO INTEIRO OU A TEMPO PARCIAL
(CÓDIGOS 1 OU 2 DA Q.67)

Q.68 - Trata-se de um emprego efectivo, de um contacto a prazo ou de um emprego temporário?

Emprego efectivo	1 (55)
Contracto a prazo	2
Emprego temporário	3
Não sabe	4

Q.69 - Quantas horas trabalha, habitualmente, por semana?

(56)

Menos de 10 horas	1 → Q.70
Entre 10 e 19 horas	2 → Q.70
Entre 20 e 29 horas	3 → Q.71
Entre 30 e 39 horas	4 → Q.71
40 horas e mais	5 → Q.71
Não sabe	6 → Q.71

Q.70 - (SE TRABALHA MENOS DE 20 HORAS NA Q.69): Trabalha menos de 20 horas por semana.
É porque ... (LER)

Está também a estudar ou a tirar um curso de formação profissional, paralelamente	1 (57)
Foi o que conseguiu arranjar como emprego	2
Razões familiares	3
Por escolha pessoal	4
Não sabe	5

Q.71 - Acerca do seu actual emprego, pode por favor, responder-me, sim ou não, ao seguinte ...? (LER)

	SIM	NÃO	N/SABE
Aplica, no seu emprego, os conhecimentos directamente relacionados com os estudos ou com a formação profissional que obteve?	(58) 1	2	3
A remuneração que lhe pagam corresponde à remuneração normal para esse tipo de emprego?	(59) 1	2	3
Há perspectivas de promoção?	(60) 1	2	3
Recebe alguma formação através do seu emprego?	(61) 1	2	3

Q.72 - Como obteve o seu actual emprego?

- Através de agências de emprego, centros de emprego	1 (62)
- Por intermédio dos pais, amigos, membros da minha família	2
- Por anúncios	3
- Contactando directamente os empregadores	4
- Por intermédio da escola ou centros de formação	5
- Outra	6
- Não sabe	7

Q.73 - Qual o grau de qualificação e de formação profissional que o seu emprego realmente necessita?
Para responder use, por favor, esta escala (MOSTRAR CARTÃO 31) sabendo que 1 = nenhuma qualificação e 5 = elevada qualificação.

1. Nenhuma qualificação	1 (63)
2.	2
3.	3
4.	4
5. Elevada qualificação	5
Não sabe	6

Q.74 - Está muito satisfeito, satisfeito, não satisfeito ou nada satisfeito com o seu emprego actual?

Muito satisfeito 1 (64)
 Satisfeito 2
 Não satisfeito 3
 Nada satisfeito 4
 Não sabe 5

Q.75 - Independentemente de estar ou não satisfeito, qual das três afirmações seguintes se adapta melhor à sua situação actual? (MOSTRAR CARTÃO 32) (UMA SÓ RESPOSTA POSSÍVEL) (LER)

- Não penso noutro emprego melhor, de momento 1 (65)
 - Procuro um novo emprego, por exemplo: mais interessante, melhor pago, com maiores perspectivas de promoção 2
 - Penso retomar os estudos ou frequentar um curso de formação a tempo inteiro durante um certo tempo 3
 - Nenhuma 4
 - Não sabe 5

Q.76 - Há quanto tempo tem esse emprego?

Há menos de 6 meses 1 (66)
 6 a 12 meses 2
 1 a 3 anos 3
 4 anos e mais 4
 Não sabe 5

Q.77 - No total e incluindo o emprego que tem actualmente,

- a) Quantos empregos, de pelo menos 1 mês de duração cada, teve desde que começou a trabalhar?
 b) E desses empregos, quantos tiveram a duração de 6 meses ou mais?

	a) Empregos de 1 mês ou mais	b) Empregos de 6 meses ou mais
Nenhum		1 (68)
1	1 (67)	2
2	2	3
3	3	4
4	4	5
5 ou mais	5	6
Não sabe	6	7

Q.78 - Desde que deixou a escola, quantas vezes esteve, durante um mês ou mais, na situação de desempregado e à procura de um emprego?

1 vez 1 (69)
 2 vezes 2
 3 vezes 3
 4 vezes 4
 5 vezes ou mais 5
 Nunca 6
 Não sabe 7

Q.79 - O/A Senhor/a é sócio de algum sindicato?

(70)

Sim 1 → Q.92
 Não 2 → Q.8J
 Não sabe 3 → Q.92

Q.80 - (SE NÃO): Desta lista qual é a principal razão porque não é sócio de um sindicato?
(MOSTRAR CARTÃO 33) (UMA SÓ RESPOSTA)

Não há sindicatos onde trabalha	1 (71)
No local onde trabalho os sindicatos não se interessam por pessoas como eu	2
O meu patrão não gosta de sindicatos	3
Não acredito em sindicatos	4
Penso aderir, mas ainda não calhou	5
Outras	6
Não sabe	7

—————→ PASSAR À Q.92

FAZER AS Q.81 À Q.85 ÀQUELES QUE ESTÃO AINDA A ESTUDAR EM ESCOLA OU UNIVERSIDADE
(CÓDIGO 3 DA Q.67)

Q.81 - Está a estudar o que desejava estudar ou não?

Sim	1 (72)
Não	2
Não sabe	3

Q.82 - Se ultrapassou a idade escolar obrigatória, quais foram as principais razões que o/a
levaram a continuar os estudos?
(MOSTRAR CARTÃO 34) (SÃO POSSÍVEIS VÁRIAS RESPOSTAS)

- Achei que seria melhor para mim continuar a estudar	1 (73)
- Gosto do que estou a estudar	2
- Os meus pais ou a minha família queriam que eu continuasse a estu- dar	3
- Não existiam cursos de formação profissional onde eu estava	4
- Não havia emprego disponível que me conviesse	5
- Não havia qualquer emprego na região	6
- Não conhecia realmente outras possibilidades que se me ofereciam ..	7
- Outra	8
- Não sabe	9

Q.83 - Com que idade pensa terminar os seus estudos a tempo inteiro?

15 anos	1 (74)
16 anos	2
17 anos	3
18 anos	4
19 anos	5
20 anos	6
21 anos	7
22 anos	8
23 anos	9
24 anos	1 (75)
25 anos e mais	2
Não sabe	3

Q.84 - Que razões o/a levaram a escolher os estudos que está a realizar actualmente?
(MOSTRAR CARTÃO 35) (SÃO POSSÍVEIS VÁRIAS RESPOSTAS)

- Estou particularmente interessado/a neles	1 (76)
- Abrem o caminho para um emprego que eu desejo	2
- Levam-me a um emprego bem pago	3
- Dão-me mais hipóteses de obter trabalho	4
- É o desejo de meus pais ou da minha família	5
- Outra	6
- Não sabe	7

Q.85 - Em que tipo de estabelecimento está a estudar?

- Escola secundária (Liceu, Colégio) 1 (77)
- Estabelecimento de ensino superior (Universidade, escola superior, po
litécnico) 2
- Outra 3
- Não sabe 4

—————→ PASSAR A D.0

FAZER AS Q.86 À Q.88 ÀQUELES QUE SEGUEM UM ESTÁGIO PROFISSIONAL, QUE ESTÃO EM APRENDIZAGEM, ETC.(CÓDIGO 4 DA Q.67)

Q.86 - Há quantos meses está nesse estágio ou programa de formação profissional?

- Há menos de 6 meses 1 (78)
- 6 meses a 12 meses 2
- 13 a 24 meses 3
- 25 meses ou mais 4
- Não sabe 5

Q.87 - Foi frequentar o estágio ou o curso de formação profissional logo após ter terminado o tempo de escola? (SE NÃO): Teve algum emprego entretanto, andou à procura de um emprego sem o ter encontrado ou nem uma coisa nem outra?

- Frequentou o curso de formação logo após a escola 1 (79)
- Teve um emprego entretanto 2
- Procurou um emprego sem o ter encontrado 3
- Não tinha emprego e nem o procurou 4
- Não sabe 5

CARTÃO: (80) - (2)

Q.88 - A respeito desse estágio ou programa de formação profissional responda-me, por favor, sim ou não, às seguintes questões? (LER)

	SIM	NÃO	N/SABE
Tem intenção de levar até ao fim essa formação?	(15) 1	2	3
É essa formação que desejava obter?	(16) 1	2	3
Essa formação que está a receber actualmente leva-o a uma qualificação reconhecida?	(17) 1	2	3
A formação que recebe actualmente dá-lhe competência necessária para um emprego?	(18) 1	2	3
Recebe alguma remuneração (subsídio, alojamento, salário, compensação) enquanto decorre essa formação?	(19) 1	2	3
A sua formação inclui um período de trabalho à experiência?	(20) 1	2	3

—————→ PASSAR À Q.92

FAZER AS Q.89 À Q.91 ÀQUELES QUE ESTÃO SEM TRABALHO E À PROCURA DE UM EMPREGO (CÓDIGO 5 DA Q.67)

Q.89 - Há quantos meses anda à procura de um emprego?

- Há menos de 3 meses 1 (21)
- 3 a 6 meses 2
- 7 a 12 meses 3
- 13 a 24 meses 4
- 25 meses ou mais 5
- Não sabe 6

Q.90 - Que meios tem utilizado na procura de emprego?
(SÃO POSSÍVEIS VÁRIAS RESPOSTAS)

Em jornais e anúncios	1 (22)
Em centros de emprego, agências de emprego	2
Por intermédio de amigos e familiares	3
Contactando directamente os empregadores	4
Por intermédio da escola ou de centros de formação	5
Outros	6
Não sabe	7

Q.91 - Qual é a principal razão porque se encontra no desemprego? (MOSTRAR CARTÃO 36)
(UMA SÓ RESPOSTA)

- O emprego que me tinha sido oferecido não me satisfazia verdadeiramente	1 (23)
- Eu recebo tanto dinheiro no desemprego como receberia trabalhando ..	2
- Não encontro emprego disponível correspondente à minha formação e às minhas qualificações	3
- Não existe qualquer emprego disponível por aqui	4
- Por razões pessoais ou familiares (por exemplo: tomar conta de crianças)	5
- Outra	6
- Não sabe	7

→ PASSAR À Q.92

FAZER AS Q.92 A Q.101 A TODOS OS JOVENS COM EXCEPÇÃO DAQUELES QUE ESTÃO AINDA A ESTUDAR EM ESCOLAS OU UNIVERSIDADES (CÓDIGOS 1, 2, 4, 5, 6, 7, 8 DA Q.67 - NÃO CÓDIGO 3)

Q.92 - Quanto tempo depois da escolaridade obrigatória parou os seus estudos propriamente ditos?

Nesse momento	1 (24)
1 ano depois	2
2 anos depois	3
3 anos depois	4
4 anos depois	5
Mais tarde que 4 anos	6
Não sabe	7

Q.93 - Porque parou de estudar nessa altura? (MOSTRAR CARTÃO 37)
(SÃO POSSÍVEIS VÁRIAS RESPOSTAS)

- Fui tão longe quanto podia	1 (25)
- Não vi razão para continuar	2
- Não gostava	3
- Necessitava de ganhar dinheiro	4
- Desejava trabalhar	5
- A minha família precisava de dinheiro	6
- Não podia dispendir dinheiro para o curso	7
- Tinha crianças para educar	8
- Outra	9
- Não sabe	0

Q.94 - Depois da escolaridade obrigatória chegou a iniciar algum curso de formação profissional?
(SE SIM): Quantos cursos de formação diferentes?

(26)

Nenhum	1 → Q.100
Um	2 → Q.95
Dois	3 → Q.95
Três	4 → Q.95
Mais de três	5 → Q.95
Não sabe	6 → Q.95

Q.95 - (SE UM OU MAIS NA Q.94, FAÇA Q.95 A Q.99)

Quantos desses cursos de formação profissional chegou a completar?

Nenhum	1 (27)
Um	2
Dois	3
Três	4
Mais de três	5
Não sabe	6

Q.96 - Considerando todos os períodos de formação profissional que teve quanto tempo calcula que isso representa no total?

Menos de 6 meses	1 (28)
6 a 12 meses	2
13 a 18 meses	3
19 a 24 meses	4
Mais de 24 meses	5
Não sabe	6

Q.97 - Duma maneira geral considera que o nível de formação obtido foi ... (LER)

Bom	1 (29)
Correcto	2
Insuficiente	3
Não sabe	4

Q.98 - Duma maneira geral acha que a formação que obteve lhe foi: muito, bastante, pouco ou nada útil?

Muito	1 (30)
Bastante	2
Pouco	3
Nada útil	4
Não sabe	5

Q.99 - Esses cursos de formação ajudaram-no de maneira directa a obter um emprego?

Sim	1 (31)
Não	2
Não sabe	3

QUESTÕES A FAZER A TODOS OS JOVENS COM EXCEPÇÃO DAQUELES QUE AINDA ESTUDAM EM ESCOLAS OU UNIVERSIDADES (CÓDIGOS 1, 2, 4, 5, 6, 7, 8 DA Q.67 - NÃO CÓDIGO 3)

Q.100 - Saiu da escola com algum diploma ou certificado de habilitações?

Sim	1 (32)
Não	2
Não sabe	3

Q.101 - Obteve algum diploma ou qualificação reconhecida de qualquer tipo depois de sair da escola (por exemplo, por participar em cursos de formação profissional ou em cursos superiores?

Sim	1 (33)
Não	2
Não sabe	3

DADOS DEMOGRÁFICOS

A TODOS

D.0 - Qual é a data do seu nascimento? (data exacta, por favor)

DIA		MÊS		ANO	
<input type="text"/>	<input type="text"/>	<input type="text"/>	<input type="text"/>	<input type="text"/>	<input type="text"/>
(34)	(35)	(36)	(37)	(38)	(39)

D.1 - A propósito de política, as pessoas falam de "direita" e de "esquerda".

O/A Senhor/a pode situar a sua posição nesta escala?

(MOSTRAR CARTÃO 38) (NADA SUGERIR. A PESSOA DEVE-SE SITUAR NUM QUADRADO, SE HESITAR, INSISTIR)

	ES- QUERDA									DI- REITA
	40)1	2	3	4	5	6	7	8	9	0

Recusa responder 1 (41)
 Não sabe 2

D.2 - Existe algum partido político do qual se sinta mais próximo do que de outros? (SE SIM): Sente-se muito ligado, um pouco ligado, ou é simplesmente simpatizante?

Muito ligado 1 (42)
 Um pouco ligado 2
 Simpatizante 3
 Não próximo de qualquer partido 4
 Não sabe 5

D.3 a D.9 - BRANCAS

D.10 - O/A Senhor/a é ...? (LER)

Solteiro/a 1 (43)
 Casado/a 2
 Companheiro/a (junto) 3
 Divorçado/a 4
 Separado/a 5
 Viúvo/a 6

D.11 - Que idade tinha quando terminou os seus estudos de base?

14 anos 1 (44)
 15 anos 2
 16 anos 3
 17 anos 4
 18 anos 5
 19 anos 6
 20 anos 7
 21 anos 8
 22 anos e mais 0
 Ainda está a estudar 0

D.12 - (SEXO DO/A ENTREVISTADO/A)

Masculino 1 (45)
 Feminino 2

D.13 - BRANCA

D.14 - Quantas pessoas vivem em sua casa, incluindo-se a si próprio/a, todos os adultos e crianças?

Uma pessoa	1 (46)
2 pessoas	2
3 "	3
4 "	4
5 "	5
6 "	6
7 "	7
8 "	8
9 e mais pessoas	9

D.15 - Quantas crianças de menos de 15 anos de idade vivem em sua casa?

Uma	1 (47)
2	2
3	3
4	4
5	5
6	6
7	7
8	8
9 e mais	9
Nenhuma	0

D.16 - BRANCA

D.17 - Qual é a sua profissão/ocupação? (ESCREVA E CODIFIQUE DEPOIS)

TRABALHA POR CONTA PRÓPRIA

- Agricultor com exploração agrícola	01 (48 - 49)
- Pescador	02
- Profissão Liberal (advogado, médico, economista, ...)	03
- Comerciante, artífices, industrial	04

TRABALHA POR CONTA DE OUTRÉM

- Profissão liberal por conta de outrém (advogado, médico, economista, ...) ..	05
- Quadro superior	06
- Quadro médio	07
- Outras categorias de empregados de escritório	08
- Empregados não escriturários nem de trabalho manual (pessoal dos serviços, vendedor, etc.)	09
- Contramestre, capataz, motorista	10
- Operário qualificado	11
- Outros operários	12

SEM ACTIVIDADE PROFISSIONAL REMUNERADA

- Reformado	13
- Dona de casa não estando empregada	14
- Estudante	15
- Serviço militar obrigatório	16
- Temporariamente sem emprego/desempregado	17

D.18 - PARA AQUELES QUE NÃO EXERCEM ACTIVIDADE PROFISSIONAL REMUNERADA:
(Códigos 13 a 17 do ponto D.17)

Exercia uma actividade profissional remunerada anteriormente?
(SE SIM): Qual foi a última actividade profissional que exerceu?
(ESCREVA A PROFISSÃO E CODIFIQUE DEPOIS)

TRABALHO POR CONTA PRÓPRIA

- Agricultor com exploração agrícola	01 (50-51)
- Pescador	02
- Profissão Liberal (advogado, médico, economista, ...)	03
- Comerciante, artífices, industrial	04

TRABALHO POR CONTA DE OUTRÉM

- Profissão liberal por conta de outrém (advogado, médico, economista, ...) ..	05
- Quadro superior	06
- Quadro médio	07
- Outras categorias de empregados de escritório	08
- Empregados não escriturários nem de trabalho manual (pessoal de serviços, vendedor, etc.)	09
- Contramestre, capataz, motorista	10
- Operário qualificado	11
- Outros operários	12
- Nunca exerceu actividade profissional remunerada	00

D.19 A D.21 - BRANCAS

(A TODOS)

D.22 - É o/a Senhor/a o Chefe de Família?

(52)

Sim	1	→ D.27
Não	2	→ D.23

D.23 - PARA AQUELES QUE NÃO SÃO CHEFES DE FAMÍLIA: (Código 2 do ponto D.22)

Qual é a profissão/ocupação do Chefe de Família?
(ESCREVA E CODIFIQUE DEPOIS)

TRABALHA POR CONTA PRÓPRIA

- Agricultor com exploração agrícola	01	(53-54)
- Pescador	02	
- Profissão Liberal (advogado, médico, economista, ...)	03	
- Comerciante, artífice, industrial	04	

TRABALHA POR CONTA DE OUTRÉM

- Profissão Liberal por conta de outrém (advogado, médico, economista, ...) .	05	
- Quadro superior	06	
- Quadro médio	07	
- Outras categorias de empregados de escritório	08	
- Empregados não escriturários nem de trabalho manual (pessoal de serviços, vendedor, etc.)	09	
- Contramestre, capataz, motorista	10	
- Operário qualificado	11	
- Outros operários	12	

SEM ACTIVIDADE PROFISSIONAL REMUNERADA

- Reformado	13	
- Dona de casa não estando empregada	14	
- Estudante	15	
- Serviço militar obrigatório	16	
- Temporariamente sem emprego/desempregado	17	

D.24 - PARA AQUELES CUJO CHEFE DE FAMÍLIA NÃO EXERCE ACTIVIDADE PROFISSIONAL REMUNERADA: (Códigos 13 a 17 do ponto D.23)

O Chefe de Família exercia uma actividade profissional remunerada anteriormente?
(SE SIM): Qual foi a última actividade profissional que ele exerceu?

(ESCREVA E CODIFIQUE DEPOIS)

TRABALHAVA POR CONTA PRÓPRIA

- Agricultor com exploração agrícola	01	(55-56)
- Pescador	02	
- Profissão Liberal (advogado, médico, economista, ...)	03	
- Comerciante, artífice, industrial	04	

TRABALHAVA POR CONTA DE OUTRÉM

- Profissão Liberal por conta de outrém (advogado, médico, economista, ...) .	05	
- Quadro superior	06	
- Quadro médio	07	
- Outras categorias de empregados de escritório	08	
- Empregados não escriturários nem de trabalho manual (pessoal dos serviços, vendedor, etc.)	09	
- Contramestre, capataz, motorista	10	
- Operário qualificado	11	
- Outros operários	12	
- O Chefe de Família nunca exerceu actividade profissional remunerada anteriormente	00	

D.25 E D.26 - BRANCAS

D.27 - O/A Senhor/a diria que vive numa ...? (LER)

Zona rural ou aldeia	1 (57)
Vila ou média localidade	2
Grande localidade	3
Não sabe	4

D.28 - Considera-se como uma pessoa pertencente a uma religião? (SE SIM): Qual?

(58)

Católica	1 → D.29
Protestante	2 → D.29
Ortodoxa	3 → D.29
Judaica	4 → D.29
Muçulmana	5 → D.30
Budista	6 → D.30
Hindu	7 → D.30
Outra (precisar)	8 → D.30
Nenhuma	9 → D.30
Não sabe	0 → D.30

(AQUELES QUE RESPONDEM CÓDIGO 1 a 4 EM D.28)

D.29 - O/A Sr/a assiste a serviços de culto várias vezes por semana, uma vez por semana, algumas vezes por ano, uma vez por ano e mais raramente ou nunca? (UMA SÓ RESPOSTA)

- Várias vezes por semana	1 (59)
- Uma vez por semana	2
- Algumas vezes por ano	3
- Uma vez por ano e mais raramente	4
- Nunca	5
- Não sabe	6

(A TODOS)

D.30 - Quer seja ou não praticante, acha que é ...

... uma pessoa religiosa	1 (60)
... uma pessoa não religiosa	2
... um agnóstico	3
... um ateu	4
Não sabe	5

PROTOCOLLO DA ENTREVISTA

[illegible]

Rubrica do entrevistador:

Este questionário é propriedade da: N O R M A, S.A.



D

209

1

[illegible][illegible][illegible]

--	--	--	--	--	--	--

____/____/____

--	--	--	--	--	--	--

--	--	--	--

--	--	--

1

____/____/____

C A R T Ã O 1
=====

MANTER A ORDEM NO PAÍS

AUMENTAR A PARTICIPAÇÃO DOS CIDADÃOS NAS DECISÕES DO
GOVERNO

COMBATER A ALTA DOS PREÇOS

GARANTIR A LIBERDADE DE EXPRESSÃO

C A R T Ã O 2
=====

- É PRECISO MUDAR RADICALMENTE TODA A ORGANIZAÇÃO DA NOSSA SOCIEDADE POR UMA ACÇÃO REVOLUCIONÁRIA
- É PRECISO MELHORAR POUCO A POUCO A NOSSA SOCIEDADE, COM REFORMAS
- É PRECISO DEFENDER CORAJOSAMENTE A NOSSA SOCIEDADE ACTUAL CONTRA TODAS AS FORÇAS SUBVERSIVAS

C A R T Ã O 3
=====

- A CIÊNCIA E A TECNOLOGIA
- A POLÍTICA NACIONAL
- OS DESPORTOS
- OS GRANDES PROBLEMAS DE IMPORTÂNCIA SOCIAL
(Por exemplo: DIREITOS HUMANOS, POBREZA, IGUALDADE
ENTRE OS SEXOS, ETC.)
- AS ARTES E OS ESPECTÁCULOS (TEATRO, CINEMA,
MÚSICA, ETC.)
- COMO VIVEM AS PESSOAS EM OUTROS PAÍSES DA EUROPA
- A VIDA DAS REGIÕES, AS LÍNGUAS E AS CULTURAS REGIONAIS
- O MEIO AMBIENTE, A PROTECÇÃO DA NATUREZA, A ECOLOGIA
- O TERCEIRO MUNDO, OS PROBLEMAS DO SUB-DESENVOLVIMENTO
- A VIDA POLÍTICA INTERNACIONAL
- O MOVIMENTO PACIFISTA

C A R T Ã O 4
=====

A IGUALDADE DOS SEXOS

A PROTECÇÃO DO MEIO AMBIENTE

A PAZ NO MUNDO

A LUTA CONTRA O RACISMO

A DEFESA DE PORTUGAL

A MINHA FÉ RELIGIOSA

A UNIFICAÇÃO DA EUROPA

A LUTA CONTRA A POBREZA

A LIBERDADE DO INDIVÍDUO

OS DIREITOS DO HOMEM

A REVOLUÇÃO

A AJUDA AO TERCEIRO MUNDO

C A R T A O 5

- AS BOAS MANEIRAS E DELICADEZA
- A CAPACIDADE DE COMUNICAR COM OS OUTROS
- A INDEPENDENCIA
- A APLICAÇÃO AO TRABALHO
- O SENTIDO DAS RESPONSABILIDADES
- A IMAGINAÇÃO
- A TOLERANCIA E O RESPEITO PELOS OUTROS
- O ESPÍRITO DE ECONOMIA, POUPAR O DINHEIRO E AS COISAS
- A FÉ RELIGIOSA
- A OBEDIENCIA
- A LEALDADE

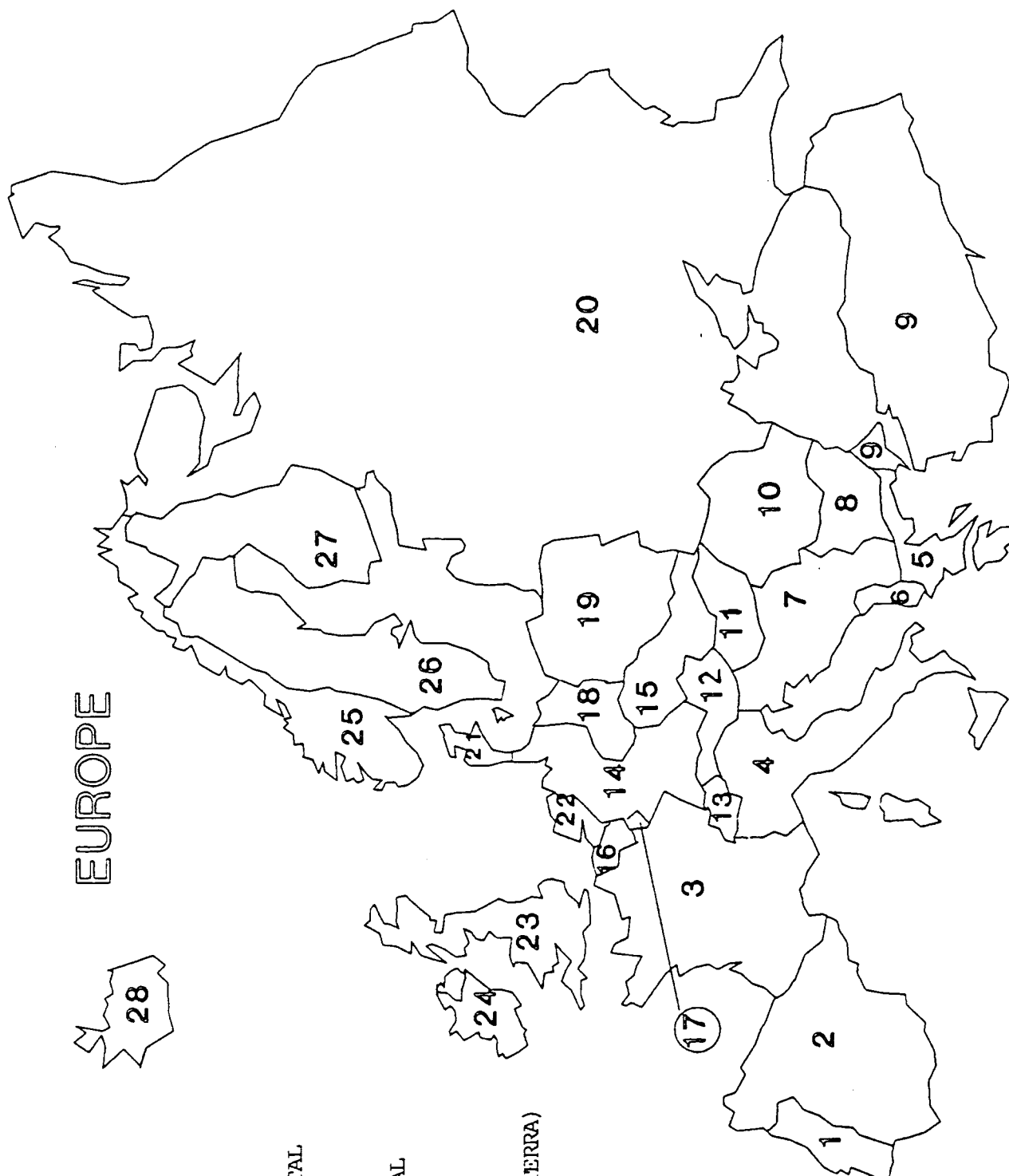
C A R T Ã O 6
=====

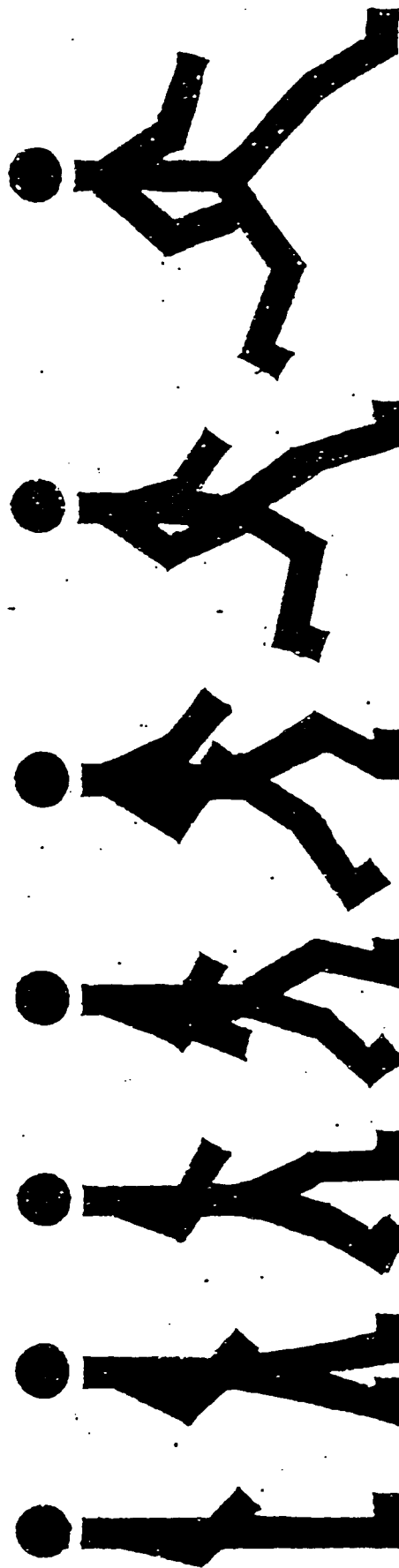
- A FALTA DE HABITAÇÃO CONDIGNA
 - O RACISMO E A DISCRIMINAÇÃO
 - A FALTA DE EMPREGOS
 - A ESCOLA E A FORMAÇÃO PROFISSIONAL QUE NÃO PREPARAM BEM OS JOVENS PARA A VIDA
 - OS PROBLEMAS COM AS INSTITUIÇÕES (Polícia, administração ...)
 - A S.I.D.A.
 - A DROGA
 - OUTRA (precisar)
-

C A R T Ã O 7
=====

- GRUPOS DE ACÇÃO SOCIAL OU BENEFICIÊNCIA
- ORGANIZAÇÕES RELIGIOSAS OU PAROQUIAIS
- GRUPOS CULTURAIS OU ARTÍSTICOS
- SINDICATOS OU ASSOCIAÇÕES PROFISSIONAIS
- MOVIMENTOS OU PARTIDOS POLÍTICOS
- ORGANIZAÇÕES QUE SE OCUPAM DOS DIREITOS DO HOMEM
EM PORTUGAL OU NO ESTRANGEIRO
- MOVIMENTOS PARA A PROTECÇÃO DA NATUREZA OU DOS
ANIMAIS, MOVIMENTOS ECOLOGISTAS
- ORGANIZAÇÕES PARA A JUVENTUDE (ESCUTEIROS, LAR
DE JOVENS, ETC.)
- ASSOCIAÇÕES DE CONSUMIDORES
- CLUBES OU ASSOCIAÇÕES DESPORTIVAS
- OUTROS GRUPOS OU ASSOCIAÇÕES SOBRE UM DOMÍNIO
ESPECÍFICO (POR EXEMPLO: ASSOCIAÇÃO FILATÉLICA)

1. PORTUGAL
2. ESPANHIA
3. FRANÇA
4. ITÁLIA
5. GRÉCIA
6. ALBÂNIA
7. JUGOSLAVIA
8. BULGÁRIA
9. TURQUIA
10. ROMÉNIA
11. AUSTRIA
12. HUNGRIA
13. SUIÇA
14. EX-ALEMANHA OCIDENTAL
15. CHECOSLOVÁQUIA
16. BELGICA
17. LUXEMBURGO
18. EX-ALEMANHA ORIENTAL
19. POLÓNIA
20. URSS (RÓSSIA)
21. DINAMARCA
22. HOLANDA
23. REINO UNIDO (INGLATERRA)
24. IRLANDA
25. NORUEGA
26. SUÉCIA
27. FINLÂNDIA
28. ISLÂNDIA





7

6

5

4

3

2

1

C A R T Ã O 10
=====

MEIO AMBIENTE

VIAGENS, POR EXEMPLO: FORMALIDADES ADUANEIRAS, COMPRAS LIVRES DE TAXAS, FACILIDADES DE PAGAMENTO, COBERTURA DE ACIDENTES OU DOENÇAS

DEFESA DO CONSUMIDOR

EQUIVALÊNCIA DE HABILITAÇÕES (DIPLOMAS)

PROGRAMAS DE INTERCÂMBIO POR EXEMPLO: NO DOMÍNIO DA EDUCAÇÃO E FORMAÇÃO PROFISSIONAL

ACÇÕES EM FAVOR DA JUVENTUDE, POR EXEMPLO: INTERCÂMBIO, BOLSAS, SUBSIDIOS

LUTA CONTRA O CANCRO, A SIDA, A DROGA, O TABAGISMO

DESPORTOS POR EXEMPLO: APOIOS, PATROCÍNIOS

DIREITOS DOS CIDADÃOS, POR EXEMPLO: DIREITO DOS TRABALHADORES, DIREITO DE ESTADIA DIREITO AO VOTO, SEGURANÇA SOCIAL

CULTURA

DIREITOS DOS JOVENS , POR EXMPLO: AUTORIDADE PATERNAL, MAIORI DADE, PROTECÇÃO NO TRABALHO

ASSISTÊNCIA AOS MAIS DESPROTEGIDOS, POR EXEMPLO: OS DEFICIENTES, OS POBRES, OS ANALFABETOS

C A R T Ã O 11
=====

PUBLICAÇÕES, LIVROS

FILMES NO CINEMA OU NA TELEVISÃO

CASSETES (CLIPS) VÍDEO

CONFERÊNCIAS

VISITAS DE INFORMAÇÃO A INSTITUIÇÕES EUROPEIAS

CURSOS DE FORMAÇÃO

ESPAÇOS DE INFORMAÇÃO EUROPEIA EXPOSTOS EM CÂMARAS, BIBLIOTECAS,
LOCAIS PÚBLICOS

PROGRAMAS DE INTERCÂMBIO DE JOVENS NO SEIO DA COMUNIDADE EUROPEIA

PROJECTOS PILOTOS, ISTO É, INICIATIVAS LOCAIS COORDENADAS A NÍVEL
EUROPEU

MEIOS DE INFORMAÇÃO ITINERANTES: CARRINHAS, EXPOSIÇÕES, STANDS
DE INFORMAÇÃO

GUIAS PRÁTICOS

ACESSO À BASE DE DADOS NACIONAIS E COMUNITÁRIOS

OUTROS (PRECISAR): _____

C A R T Ã O 12

=====

- DINAMARQUÊS

- ALEMÃO

- FRANCÊS

- ITALIANO

- HOLANDESES

- INGLÊS

- ESPANHOL

- PORTUGUÊS

- GREGO

- OUTRA (ESPECIFICAR) .

C A R T Ã O 13
=====

- DINAMARQUÊS

- ALEMÃO

- FRANCÊS

- ITALIANO

- HOLANDESES

- INGLÊS

- ESPANHOL

- GREGO

--- OUTRA (PRECISAR) : _____

C A R T Ã O 14

=====

- PARA AUMENTAR AS MINHAS PERSPECTIVAS PROFISSIONAIS
- PARA A MINHA PRÓPRIA CULTURA
- É SEMELHANTE À MINHA PRÓPRIA LÍNGUA
- GOSTARIA DE VIVER, TRABALHAR OU ESTUDAR NESSE/S PAÍSES ONDE A LÍNGUA É FALADA
- HÁ PESSOAS NA MINHA FAMÍLIA QUE FALAM ESTA/S LÍNGUAS
- OUTRAS RAZÕES (especificar):

C A R T Ã O 15
=====

- BÉLGICA
 - DINAMARCA
 - EX-ALEMANHA OCIDENTAL
 - EX-ALEMANHA DE LESTE
 - GRÉCIA
 - ESPANHA
 - FRANÇA
 - IRLANDA
 - ITÁLIA
 - LUXEMBURGO
 - HOLANDA
 - REINO UNIDO (INGLATERRA)
 - OUTROS (PRECISAR) : _____
-

C A R T Ã O 16
=====

- NUM GRUPO ORGANIZADO PELA ESCOLA OU UNIVERSIDADE

- NUM GRUPO, ATRAVÉS DE UMA OUTRA ORGANIZAÇÃO

- NUMA FAMÍLIA POR INTERMÉDIO DE UMA ORGANIZAÇÃO

- NUMA FAMÍLIA ATRAVÉS DE PARTICULARES

- OUTRAS (ESPECIFIQUE): _____

C A R T Ã O 17
=====

- BÉLGICA
 - DINAMARCA
 - EX-ALEMANHA OCIDENTAL
 - EX-ALEMANHA DE LESTE
 - ESPANHA
 - FRANÇA
 - GRÉCIA
 - ITÁLIA
 - IRLANDA
 - LUXEMBURGO
 - HOLANDA
 - REINO UNIDO (INGLATERRA)
 - OUTROS (PRECISAR) : _____
-

C A R T Ã O 18
=====

- BÉLGICA
 - DINAMARCA
 - EX-ALEMANHA OCIDENTAL
 - EX-ALEMANHA DE LESTE
 - GRÉCIA
 - ESPANHA
 - FRANÇA
 - IRLANDA
 - ITÁLIA
 - LUXEMBURGO
 - HOLANDA
 - REINO UNIDO (INGLATERRA)
 - OUTROS (PRECISAR): _____
- _____

C A R T Ã O 19
=====

NÃO SABERIA COMO ENCONTRAR UM EMPREGO OU UM ESTABELECIMENTO
DE ENSINO

TERIA DIFICULDADES COM A LÍNGUA/IDIOMA

NÃO TINHA POSSIBILIDADES ECONÓMICAS

RECEAVA TER SAUDADES DO MEU PAÍS

A MINHA FAMÍLIA NÃO QUERERIA QUE EU FOSSE

OUTRA (PRECISAR): _____

C A R T Ã O 20
=====

MUITO BEM

BEM

NEM BEM NEM MAL

MAL

MUITO MAL

C A R T Ã O 21
=====

A RÁDIO OU A TELEVISÃO NACIONAIS

A RÁDIO OU A TELEVISÃO LOCAIS

CENTROS DE INFORMAÇÃO PÚBLICOS, SERVIÇOS OFICIAIS

IMPrensa, ANÚNCIOS

CENTROS DE INFORMAÇÃO ESPECIALIAZADOS NA INFORMAÇÃO
PARA A JUVENTUDE

FALANDO COM AMIGOS E FAMILIARES

CLUBES E ORGANIZAÇÕES DE JUVENTUDE

OUTRA (PRECISAR): _____

C A R T Ã O 22
=====

- AS RAPARIGAS
- OS FILHOS DE TRABALHADORES EMIGRADOS
- AS PESSOAS DE CÔR
- OS DEFICIENTES
- OS DESEMPREGADOS
- OUTRA (Especifique):

C A R T Ã O 23
=====

VAI BEM, É CORRECTA

TENHO QUE TER CUIDADO, MAS CHEGA

TENHO DIFICULDADES NOS FINAIS DOS MESES

TENHO ENORMES DIFICULDADES

C A R T Ã O 24
=====

- RENDIMENTOS DO TRABALHO
 - SEGURANÇA SOCIAL, FUNDO DO DESEMPREGO
 - SUBSÍDIOS PARA ESTÁGIOS OU BOLSAS DE ESTUDO
 - AJUDA DOS PAIS E FAMILIARES
 - TRABALHOS OCASIONAIS
 - MARIDO/MULHER QUE TRABALHA
 - OUTRA (especifique):
-

C A R T Ã O 25
=====

<u>POR MÊS</u>		<u>POR SEMANA</u>	
01 - Menos de 5.000\$	_____	01 - Menos de 1.250\$00	
02 - 5.000\$ - 9.999\$	_____	02 - 1.250\$ - 2.499\$	
03 - 10.000\$ - 14.999\$	_____	03 - 2.500\$ - 3.749\$	
04 - 15.000\$ - 19.999\$	_____	04 - 3.750\$ - 4.999\$	
05 - 20.000\$ - 24.999\$	_____	05 - 5.000\$ - 6.249\$	
06 - 25.000\$ - 29.999\$	_____	06 - 6.250\$ - 7.499\$	
07 - 30.000\$ - 34.999\$	_____	07 - 7.500\$ - 8.749\$	
08 - 35.000\$ - 39.999\$	_____	08 - 8.750\$ - 9.999\$	
09 - 40.000\$ - 44.999\$	_____	09 - 10.000\$ - 11.249\$	
10 - 45.000\$ - 49.999\$	_____	10 - 11.250\$ - 12.499\$	
11 - 50.000\$ - 54.999\$	_____	11 - 12.500\$ - 13.749\$	
12 - 55.000\$ - 59.999\$	_____	12 - 13.750\$ - 14.999\$	
13 - 60.000\$ - 69.999\$	_____	13 - 15.000\$ - 17.499\$	
14 - 70.000\$ - 79.999\$	_____	14 - 17.500\$ - 19.999\$	
15 - 80.000\$ - 89.999\$	_____	15 - 20.000\$ - 22.499\$	
16 - 90.000\$ - 99.999\$	_____	16 - 22.500\$ - 24.999\$	
17 - 100.000\$ - 119.999\$	_____	17 - 25.000\$ - 29.999\$	
18 - 120.000\$ e mais	_____	18 - 30.000\$ e mais	

C A R T Ã O 26
=====

- NA ESCOLA OU UNIVERSIDADE
 - NUM ESTÁGIO OU NUM CURSO DE FORMAÇÃO PROFISSIONAL
 - EM CASA OU COM AMIGOS
 - NUMA ASSOCIAÇÃO OU NUM CLUBE
 - NO TRABALHO/EMPREGO
 - OUTRO (Especifique):
-

C A R T Ã O 27
=====

- MEUS PAIS, MINHA FAMÍLIA
 - AMIGOS DA MINHA IDADE
 - SERVIÇOS DE ORIENTAÇÃO DA ESCOLA OU DA UNIVERSIDADE
 - SERVIÇOS DE INFORMAÇÃO E ORIENTAÇÃO FORA DA ESCOLA
OU FORA DA UNIVERSIDADE
 - UM CENTRO DE EMPREGO, AGÊNCIA DE EMPREGO
 - UM CENTRO DE INFORMAÇÃO ORIENTADO PELOS JOVENS
 - EMPRESAS
 - PROFESSORES, INSTRUTORES
 - OUTRA (Especifique):
-

CARTÃO 28
=====

NÃO SERVIU DE
NADA

1	2	3	4	5
---	---	---	---	---

MUITO ÚTIL

C A R T Ã O 29 .
=====

- NÃO CONSEGUI FAZER-LHES COMPREENDER O QUE EU QUERIA
- NAQUILO QUE EU QUERIA, NÃO HAVIA POSSIBILIDADES
- NÃO GOSTEI DAS SUGESTÕES QUE ME FIZERAM
- OS SEUS CONSELHOS ERAM DEMASIADO COMPLICADOS PARA MIM
E NÃO CONSEGUIRAM TORNÁ-LOS SIMPLES
- EU TINHA QUE ME DESLOCAR A VÁRIOS LOCAIS PARA SER
ACONSELHADO
- O QUE ELES ME SUGERIAM PARECEU- ME DEMASIADO DIFÍCIL
- NÃO PARECERAM INTERESSAR-SE VERDADEIRAMENTE POR MIM
- OUTRAS (PRECISAR): _____

C A R T Ã O 30
=====

UMA ACTIVIDADE REMUNERADA A TEMPO INTEIRO OU EM TEMPO PARCIAL

UM TRABALHO ENQUADRADO NUM PROGRAMA GOVERNAMENTAL OU PODER
LOCAL

ESTÁ A ESTUDAR EM ESCOLA, UNIVERSIDADE

ESTÁGIO PROFISSIONAL, APRENDIZAGEM

DESEMPREGADO E À PROCURA DE UM EMPREGO

SERVIÇO MILITAR OBRIGATÓRIO/SERVIÇO CIVICO

EM CASA, A CUIDAR DE FAMILIARES

C A R T Ã O 31
=====

NENHUMA
QUALIFICAÇÃO

1	2	3	4	5
---	---	---	---	---

ELEVADA
QUALIFICAÇÃO

C A R T Ã O 32
=====

NÃO PENSO NOUTRO EMPREGO MELHOR, DE MOMENTO

PROCURO UM NOVO EMPREGO, POR EXEMPLO: MAIS INTERESSANTE,
MELHOR PAGO, COM MAIORES PERSPECTIVAS DE PROMOÇÃO

PENSO RETOMAR OS ESTUDOS OU FREQUENTAR UM CURSO DE FORMAÇÃO
A TEMPO INTEIRO DURANTE UM CERTO TEMPO

C A R T Ã O 33
=====

NÃO HÁ SINDICATOS ONDE TRABALHA

NO LOCAL ONDE TRABALHO OS SINDICATOS NÃO SE INTERESSAM
POR PESSOAS COMO EU

O MEU PATRÃO NÃO GOSTA DE SINDICATOS

NÃO ACREDITO EM SINDICATOS

PENSO ADERIR, MAS AINDA NÃO CALHOU

OUTRAS (PRECISAR): _____

C A R T Ã O 34
=====

- ACHEI QUE SERIA MELHOR PARA MIM CONTINUAR A ESTUDAR
- GOSTO DO QUE ESTOU A ESTUDAR
- OS MEUS PAIS OU A MINHA FAMÍLIA QUERIAM QUE EU CONTINUASSE A ESTUDAR
- NÃO EXISTIAM CURSOS DE FORMAÇÃO PROFISSIONAL ONDE EU ESTAVA
- NÃO HAVIA EMPREGO DISPONÍVEL QUE ME CONVIESSE
- NÃO HAVIA QUALQUER EMPREGO NA REGIÃO
- NÃO CONHECIA REALMENTE OUTRAS POSSIBILIDADES QUE SE ME OFERECIAM
- OUTRA (PRECISAR): _____

C A R T Ã O 35
=====

- ESTOU PARTICULARMENTE INTERESSADO/A NELES
 - ABREM O CAMINHO PARA UM EMPREGO QUE EU DESEJO
 - LEVAM-ME A UM EMPREGO BEM PAGO
 - DÃO-ME MAIS HIPÓTESES DE OBTER TRABALHO
 - É O DESEJO DE MEUS PAIS OU DE MINHA FAMÍLIA
 - OUTRA (Especifique):
-

C A R T Ã O 36
=====

O EMPREGO QUE ME TINHA SIDO OFERECIDO NÃO ME SATISFAZIA
VERDADEIRAMENTE

EU RECEBO TANTO DINHEIRO NO DESEMPREGO COMO RECEBERIA
TRABALHANDO

NÃO ENCONTRO EMPREGO DISPONÍVEL CORRESPONDENTE À MINHA
FORMAÇÃO E ÀS MINHAS QUALIFICAÇÕES

NÃO EXISTE QUALQUER EMPREGO DISPONÍVEL POR AQUI

POR RAZÕES PESSOAIS OU FAMILIARES (POR EXEMPLO: TOMAR
CONTA DE CRIANÇAS)

OUTRA (PRECISAR): _____

C A R T Ã O 37
=====

- FUI TÃO LONGE QUANTO PODIA
- NÃO VI RAZÕES PARA CONTINUAR
- NÃO GOSTAVA
- NECESSITAVA DE GANHAR DINHEIRO
- DESEJAVA TRABALHAR
- A MINHA FAMÍLIA PRECISAVA DE DINHEIRO
- NÃO PODIA DISPENDER DINHEIRO PARA O CURSO
- TINHA CRIANÇAS PARA EDUCAR
- OUTRA (Especifique):

C A R T Ã O 38
=====

ESQUERDA	1	2	3	4	5	6	7	8	9	10	DIREITA
----------	---	---	---	---	---	---	---	---	---	----	---------