

OBRA 4 7 8 1 1 2 2 4 1 1 3

Nº QUESTIONÁRIO _____ 4

A NORMA REALIZA UM ESTUDO A NÍVEL NACIONAL E DESDE JÁ AGRADECE A VALIOSA COLABORAÇÃO QUE LHE QUEIRAM PRESTAR.

- A - PARA COMEÇAR GOSTAVA QUE ME INDICASSE, POR FAVOR, POR ORDEM DECRESCENTE DE IDADES OS MEMBROS DO SEU AGREGADO FAMILIAR COM 15 OU MAIS ANOS (INCLUIR TODAS AS PESSOAS QUE DORMEM NO LAR COM ESSA IDADE) DE CADA UM DOS DOS SEXOS.

SEXO	IDADE	Nº DE ORDEM
MASCULINO	____ anos	____ 1
	____ anos	____ 2
	____ anos	____ 3
	____ anos	____ 4
	____ anos	____ 5
FEMININO	____ anos	____ 1
	____ anos	____ 2
	____ anos	____ 3
	____ anos	____ 4
	____ anos	____ 5

DIMENSÃO DO AGREGADO FAMILIAR	Nº DE ORDEM DO INDIVÍDUO SELECIONADO									
	Nº QUESTIONÁRIO TERMINADO EM:									
	0	1	2	3	4	5	6	7	8	9
1	1	1	1	1	1	1	1	1	1	1
2	1	2	1	2	1	2	1	2	1	2
3	3	1	2	3	2	1	3	1	2	1
4	2	3	4	1	1	4	2	2	3	4
5	5	4	1	2	3	3	4	1	2	5
6	1	2	3	4	5	6	3	2	5	4
7	4	7	6	3	2	2	5	3	4	1
8	6	5	7	6	3	1	8	4	1	2
9	7	8	2	5	4	9	1	6	6	3
10	10	6	5	1	8	3	2	4	8	7

Total de indivíduos maiores de 15 anos _____

IDENTIFICAÇÃO DO INDIVÍDUO SELECIONADO

1. IDADE

_____ anos

GOSTARIA DE ENTREVISTAR ESTE SENHOR/A DE _____ ANOS

ENTREVISTA SUBSTITUÍDA

2. SEXO

Idade do/a entrevistado/a: _____ anos

Masculino

Feminino

Q.1 A sua nacionalidade é Portuguesa?

- a) (SE SIM): Sabe se o seu nome está inscrito nas listas eleitorais? Está inscrito com a sua morada principal ou com outra morada?

Está inscrito com a sua morada principal	5	1 → Q.2
Está inscrito com outra morada	2	→ Q.2
Não sabe se está inscrito	3	→ Q.2
Não está inscrito	4	→ Q.2

- b) (SE NÃO POSSUI NACIONALIDADE PORTUGUESA) Qual é a sua nacionalidade? Indique-me qual é o país (ou países) da sua nacionalidade? (RESPOSTAS MÚLTIPLAS SÃO POSSÍVEIS)

Bélgica	6	1
Dinamarca		2
Alemanha		3
Grécia		4
Espanha		5
França		6
Irlanda		7
Itália		8
Luxemburgo		9
Holanda		10
Reino Unido (Grã-Bretanha, Irlanda do Norte)		12
Outros países	13	(TERMINAR A ENTREVISTA)
Não sabe	14	(TERMINAR A ENTREVISTA)

- c) (SE CÓDIGOS 1 A 12 EM Q.1b): Inscreveu-se para votar na Eleição Europeia do passado Domingo 12 de Junho de 1994, aqui em Portugal?

Sim	7	1
Não	2	(TERMINAR A ENTREVISTA)
Não sabe	3	(TERMINAR A ENTREVISTA)

Q.2 Gostaria agora de lhe pôr uma questão a propósito da confiança que lhe inspiram os povos de diferentes países. Para cada um dir-me-á se tem por ele muita confiança, alguma confiança, não muita confiança ou nenhuma confiança?

ENTREV.: (MOSTRAR CARTÃO 1) (LER CADA POVO INCLUINDO OS PORTUGUESES)
(UMA RESPOSTA POR LINHA)

LER	MUITA CONFIANÇA	ALGUMA CONFIANÇA	NÃO MUITA CONFIANÇA	NENHUMA CONFIANÇA	NÃO SABE
Italianos	8 1	2	3	4	5
Alemães	9 1	2	3	4	5
Ingleses	10 1	2	3	4	5
Irlandeses	11 1	2	3	4	5
Belgas	12 1	2	3	4	5
Luxemburgueses ...	13 1	2	3	4	5
Holandeses	14 1	2	3	4	5
Dinamarqueses	15 1	2	3	4	5
Franceses	16 1	2	3	4	5
Espanhóis	17 1	2	3	4	5
Gregos	18 1	2	3	4	5
Portugueses	19 1	2	3	4	5
Americanos (USA) .	20 1	2	3	4	5
Japoneses	21 1	2	3	4	5
Russos	22 1	2	3	4	5

Q.3 Em que medida diria que se interessa por política? (LER)

Muito 23 1
 Alguma coisa 2
 Não muito 3
 Nada 4
 Não sabe 5

Q.4 Em que medida diria que se interessa pela política Europeia, isto é por assuntos relacionados com a União Europeia (Comunidade Europeia): muito, alguma coisa, não muito ou nada?

Muito 24 1
 Alguma coisa 2
 Não muito 3
 Nada 4
 Não sabe 5

Q.5 Duma maneira geral, é a favor ou contra os esforços que estão a ser feitos para unificar a Europa Ocidental? É ...? (LER)

Muito a favor 25 1
 Pouco a favor 2
 Pouco contra 3
 Muito contra 4
 Não sabe 5

Q.6 Duma maneira geral, pensa que o facto de Portugal fazer parte da União Europeia (Comunidade Europeia) é ...? (LER)

Uma coisa boa	26	1
Uma coisa má		2
Uma coisa nem boa, nem má		3
Não sabe		4

Q.7 Tendo tudo em consideração, acha que Portugal beneficiou ou não beneficiou de ser membro da União Europeia (Comunidade Europeia)?

Beneficiou	27	1
Não beneficiou		2
Não sabe		3

Q.8 Tomando tudo em consideração, pensa que, em cinco anos, Portugal beneficiará ou não beneficiará de ser membro da União Europeia (Comunidade Europeia)?

Beneficiará	28	1
Não beneficiará		2
Não sabe/Não responde		3

Q.9 Se fosse anunciado amanhã que a União Europeia (Comunidade Europeia) tinha sido desfeita, ficaria muito desgostoso/a, indiferente ou aliviado/a?

Muito desgostoso/a	29	1
Indiferente		2
Aliviado/a		3
Não sabe		4

Q.10 Duma maneira geral, está muito satisfeito, satisfeito, não satisfeito ou mesmo nada satisfeito com o funcionamento da democracia em Portugal? Diria que está ...? (LER)

Muito satisfeito	30	1
Satisfeito		2
Não muito satisfeito		3
Nada satisfeito		4
Não sabe		5

Q.11 Duma maneira geral está muito satisfeito, satisfeito, não satisfeito ou mesmo nada satisfeito com o funcionamento da democracia na União Europeia (Comunidade Europeia)? Diria que está ...? (LER)

Muito satisfeito	31	1
Satisfeito		2
Não muito satisfeito		3
Nada satisfeito		4
Não sabe		5

Q.12 Actualmente fala-se muito da União Europeia (Comunidade Europeia). Algumas pessoas dizem que a União Europeia (Comunidade Europeia) decide assuntos a mais, outras pessoas dizem que são insuficientes as decisões que têm a cargo. Qual das seguintes opiniões está mais próxima da sua? (MOSTRAR CARTÃO 2)

Há demasiados assuntos a serem decididos pela União Europeia (Comunidade Europeia)	32	1 → Q.13
O número de assuntos que são decididos pela União Europeia (Comunidade Europeia) actualmente é razoável	2	→ Q.13
Mais assuntos deveriam ser decididos pela União Europeia (Comunidade Europeia)	3	→ Q.13
A União Europeia (Comunidade Europeia) deveria ter maior poder de decisão nalguns assuntos e menor poder de decisão noutros assuntos (SE ESPONTÂNEA) ..	4	→ Q.13
Nunca pensei nisso	5	→ Q.14
Não sabe	6	→ Q.14

Q.13 Quando o/a Senhor/a diz (INSERIR A RESPOSTA DADA NA Q.12), isso é o que sente duma maneira geral acerca da União Europeia (Comunidade Europeia), ou tem em mente algumas decisões específicas que foram tomadas?

Sente duma maneira geral	33	1
Decisões específicas tomadas		2
O respondente não especifica		3

Que tipo de decisões específicas foram tomadas?

MAIS ALGUMA? Que outras decisões foram tomadas? (INSISTA ATÉ O RESPONDENTE DIZER MAIS NENHUMA)

Q.14 Houve uma Eleição Europeia no Domingo dia 12 de Junho de 1994. Por uma ou outra razão muitas pessoas em Portugal não votaram nessa eleição. Por favor, diga-me, no passado Domingo dia 12 de Junho de 1994, o/a Senhor/a votou nessa Eleição Europeia?

Votou	34	1 → Q.15
Não votou	2	→ Q.19
Não se recorda/Recusa	3	→ Q.20

PERGUNTAR Q.15 A Q.18, SE CÓDIGO 1 EM Q.14 = SE VOTOU

Q.15 Em que partido votou nessa Eleição Europeia? (MOSTRAR CARTÃO 3)

MPT - MOVIMENTO O PARTIDO DA TERRA	35	01
PSN - PARTIDO DA SOLIDARIEDADE NACIONAL		02
CDU - COLIGAÇÃO DEMOCRÁTICA UNITÁRIA		03
CDS/PP - CENTRO DEMOCRÁTICO SOCIAL/PARTIDO POPULAR ..		04
PSR - PARTIDO SOCIALISTA REVOLUCIONÁRIO		05
MUT;PT - MOVIMENTO PARA A UNIDADE DOS TRABALHADORES; PARTIDO DO TRABALHO		06
PCTP;MRPP - PARTIDO COMUNISTA DOS TRABALHADORES PORTUGUESES; MOVIMENTO REVOLUCIONÁRIO POPULAR PORTUGUÊS		07
P21 - POLÍTICA XXI		08
PS - PARTIDO SOCIALISTA		09
PDA - PARTIDO DEMOCRÁTICO DO ATLÂNTICO		10
PSD - PARTIDO SOCIAL DEMOCRATA		11
PPM - PARTIDO POPULAR MONÁRQUICO		12
UDP - UNIÃO DEMOCRÁTICA POPULAR		13
PRD - PARTIDO RENOVADOR DEMOCRÁTICO		14
Outro partido:		21
Inutilizei o voto/votei em branco		22
Não me recordo		23
Não responde		24

Q.16 e Q.17 - BRANCAS

Cols. 36 a 38 - Brancas

A TODOS

Q.18 Em que medida foi importante para a sua escolha de voto o número de candidatos do sexo feminino integrados nas listas do partido no qual votou? (LER)

Muito importante	39	1
Importante		2
Pouco importante		3
Nada importante		4
NÃO HAVIA CANDIDATOS DO SEXO FEMININO (SE ESPONTÂNEA)		5
Não sabe		6

Q.19 (SE NÃO VOTOU: CÓDIGO 2 EM Q.14)

Qual a principal razão porque não votou naquela eleição?

MAIS ALGUMA? Que outras razões? (INSISTA ATÉ O RESPONDENTE DIZER NENHUMA)

A TODOS

Q.20 Vamos agora falar sobre algumas figuras públicas.

Usando este cartão, poderia identificar-me com o nome e letra a personalidade que detem cada um dos cargos que lhe irei ler? (MOSTRAR CARTÃO 4)

LER	CORRECTO	INCORRECTO	NÃO SABE
B = Presidente da Comissão Europeia	40 1	2	3
D = Comissário Europeu nomeado para o cargo pelo Governo Português	41 1	2	3
F = Ministro das Finanças de Portugal	42 1	2	3
H = Ministro dos Negócios Estrangeiros de Portugal	43 1	2	3

Q.21 Esta é uma pergunta ácerca do Primeiro Ministro Britânico JOHN MAJOR. O/A Senhor/a diria que tem simpatia por ele ou não tem particular simpatia por ele?

Tem simpatia por ele 44 1
Não tem particular simpatia por ele 2
Não sabe 3

Q.22 E pelo Primeiro Ministro Espanhol FELIPE GONZALES ...?

Tem simpatia por ele 45 1
Não tem particular simpatia por ele 2
Não sabe 3

Q.23 E sobre o Presidente Francês, FRANÇOIS MITERRAND ...?

Tem simpatia por ele	46	1
Não tem particular simpatia por ele		2
Não sabe		3

Q.24 E pelo Chanceler Alemão. HELMUT KOHL ...?

Tem simpatia por ele	47	1
Não tem particular simpatia por ele		2
Não sabe		3

Q.25 Pode dizer-me quais dos seguintes países são membros da União Europeia (Comunidade Europeia)? (MOSTRAR CARTÃO 5) (CODIFICAR OS PAÍSES REFERIDOS COMO MEMBROS)

Dinamarca	48	1
Espanha		2
Polónia		3
Suiça		4
Irlanda		5
Áustria		6
França		7
Turquia		8
Portugal		9
Hungria		10
Alemanha		11
Noruega		12
Nenhum destes (SE ESPONTÂNEA)		13
Não sabe		14

Q.26 Na sua opinião como avança, actualmente, a "União Europeia (Comunidade Europeia), a Unificação da Europa"?

Observe, por favor, estas figuras (MOSTRAR CARTÃO 6)

A n° 1 está parada a n° 7 avança o mais rapidamente possível. Escolha por favor, a figura que melhor corresponde à opinião que tem da "União Europeia (Comunidade Europeia), a Unificação da Europa".

1	49	1
2		2
3		3
4		4
5		5
6		6
7		7
Não sabe		8

Q.27 E qual é a figura que corresponde melhor ao que o/a Senhor/a gostaria que fosse? (MOSTRAR CARTÃO 6 NOVAMENTE)

1	50	1
2		2
3		3
4		4
5		5
6		6
7		7
Não sabe		8

Q.28 É a favor ou contra a formação de uma União Europeia com um Governo Europeu responsável perante o Parlamento Europeu?

A favor	51	1
Contra		2
Não sabe		3

Q.29 Vários organismos, instituições ou organizações em Portugal têm que tratar problemas relacionados com a União Europeia (Comunidade Europeia). Pensa que estes problemas seriam melhor tratados -sim ou não- se houvesse mais mulheres nos centros de decisão desses organismos, instituições ou organizações?

Sim	52	1 → Q.30
Não		2 → Q.31
Não sabe		3 → Q.31

Q.30 (Se SIM: CÓDIGO 1 EM Q.29) - Em quais dos seguintes organismos, instituições ou organizações? (MOSTRAR CARTÃO 7)

Meios de Comunicação Social	53	1
Partidos Políticos		2
Igrejas		3
Empresas		4
Educação		5
Governo		6
Sindicatos		7
Órgãos do Poder Regional		8
Autarquias (Câmaras, Juntas de Freguesia)		9
Instituições da União Europeia (Comunidade Europeia)		10
Não sabe		11

A TODOS

Q.31 Pensando em si como Português ou no que quer que seja, algumas pessoas pensam em si próprios TAMBÉM como europeus. Outros não se sentem europeus. E o/a Senhor? (MOSTRAR CARTÃO 8)

Vou-lhe pedir para escolher entre os dois extremos da escala. Se concorda totalmente com a opinião do lado esquerdo atribua o valor 1. Se concorda totalmente com a opinião do lado direito atribua, o valor 10. Os valores intermédios permitem graduar a sua opinião.

	DE MODO NENHUM TAMBÉM EUROPEUS											VERDADEIRAMENTE TAMBÉM EUROPEUS	NÃO SABE
	54	1	2	3	4	5	6	7	8	9	10		11

Q.32 Que grau de confiança tem em que as decisões tomadas pela União Europeia (Comunidade Europeia), sejam do interesse de Portugal? (LER)

Muita confiança	55	1
Alguma confiança		2
Pouca confiança		3
Nenhuma confiança		4
Não sabe		5

Q.33 Muitas decisões importantes são tomadas pela União Europeia (Comunidade Europeia). Elas podem ser tomadas no interesse de pessoas como o/a Senhor/a, ou podem não o ser.

Em que medida sente que pode confiar em cada uma das seguintes instituições por estar convencido de que essas decisões são do interesse de pessoas como o/a Senhor/a? (MOSTRAR CARTÃO 9) (Por favor use esta escala) (LER)

- a) Primeiro, em que medida sente que pode confiar na Comissão Europeia?
- b) E no Governo Português?
- c) E no Tribunal Europeu da Justiça?
- d) E no Conselho de Ministros da União Europeia (Comunidade Europeia), representando os governos nacionais?
- e) E na Assembleia da República Portuguesa?
- f) E no Parlamento Europeu?

	NÃO CONFIA										CONFIA	N/SABE
	TOTALMENTE										TOTALMENTE	
a) Comissão Europeia	56	1	2	3	4	5	6	7	8	9	10	11
b) Governo Português	57	1	2	3	4	5	6	7	8	9	10	11
c) Tribunal Europeu de Justiça	58	1	2	3	4	5	6	7	8	9	10	11
d) Conselho de Ministros da União Europeia (Comunidade Europeia), representando os governos nacionais	59	1	2	3	4	5	6	7	8	9	10	11
e) Assembleia da República Portuguesa	60	1	2	3	4	5	6	7	8	9	10	11
f) Parlamento Europeu	61	1	2	3	4	5	6	7	8	9	10	11

Q.34 Nós estamos interessados em conhecer os aspectos positivos e negativos do Parlamento Europeu.
Em primeiro lugar existe alguma coisa que particularmente goste ácerca do Parlamento Europeu?

E que mais? (INSISTA ATÉ O RESPONDENTE DIZER NENHUMA)

Q.35 E existe alguma coisa que particularmente o DESGOSTE ácerca do Parlamento Europeu?

E que mais? (INSISTA ATÉ O RESPONDENTE DIZER NENHUMA)

Q.36a) Tal como está hoje em dia, que poder pensa que tem o Parlamento Europeu?
 Por favor dê-me a sua opinião usando esta escala, em que 1 significa
 "nenhum poder" e 10 significa "muito poder". (MOSTRAR CARTÃO 10)

b) E a Assembleia da República Portuguesa?

	NENHUM PODER											MUITO PODER	N/SABE
a) Parlamento Europeu	62	1	2	3	4	5	6	7	8	9	10	11	
b) Assembleia da República Portuguesa	63	1	2	3	4	5	6	7	8	9	10	11	

Q.37a) Pensando em termos futuros, que efeito pensa que trará o Parlamento Europeu para pessoas com o/a Senhor/a? Use, por favor, esta escala.
 (MOSTRAR CARTÃO 11)

b) E que efeito trará para pessoas como o/a Senhor/a a Assembleia da República Portuguesa?

	NENHUM EFEITO											MUITO EFEITO	N/SABE
a) Parlamento Europeu	64	1	2	3	4	5	6	7	8	9	10	11	
b) Assembleia da República Portuguesa	65	1	2	3	4	5	6	7	8	9	10	11	

Q.38a) Algumas pessoas pensam que seria uma ideia boa se a União Europeia (Comunidade Europeia) evoluísse no sentido de Estados Unidos da Europa. Outras pensam que isto seria uma má ideia. Onde é que o/a Senhor/a situaria a sua opinião nesta escala? (MOSTRAR CARTÃO 12)

b) E onde situaria o ponto de vista do Governo Português na mesma escala?

	MUITO MÁ IDEIA											MUITO BOA IDEIA	N/SABE
a) O/A Senhor/a	66	1	2	3	4	5	6	7	8	9	10	11	
b) O Governo Português	67	1	2	3	4	5	6	7	8	9	10	11	

Q.39 Na Eleição Europeia, os Partidos Políticos e os candidatos realizaram campanhas para obtenção de votos. Das campanhas realizadas por quais dos seguintes meios chamaram a sua atenção? (LER RODANDO OS ÍTEMS - CODIFICAR SE SIM)

Os militantes dos Partidos contactaram-me em minha casa a pedir votos	68	1
Colocaram folhetos eleitorais na caixa do correio ou entregaram-me na rua ou em centros comerciais ...		2
Publicidade aos candidatos ou aos partidos políticos.		3
Campanha em jornais		4
Campanha em TV e Rádio		5
Familiares e amigos ou pessoas das minhas relações discutindo a Eleição Europeia		6
Nenhum destes meios (SE ESPONTÂNEA)		7
Não sabe		8

Q.40 (SE NÃO VOTOU: CÓDIGO 2 EM Q.14 - ENTREVISTADOR: CONFIRME)
Disse-me que não votou nestas Eleições Europeias. De entre as seguintes razões quais são as duas principais razões porque não votou? (MOSTRAR CARTÃO 13)

- Na verdade, não sabia do que se tratava	69	1
- Como o Parlamento Europeu tem tão pouco poder, eu pensei que não valia a pena o esforço		2
- A maior parte dos problemas tratados durante a Campanha não interessavam realmente as pessoas		3
- Os partidos políticos e os candidatos falaram demasiado ácerca dos problemas nacionais e não o suficiente ácerca da Europa		4
- Não se percebia muito bem quem era a favor e quem era contra a Unificação da Europa		5
- Por mais que se faça, a União Europeia (Comunidade Europeia) nunca funcionará		6
- Os Partidos Políticos não propuseram um suficientemente equilibrado número de mulheres e de homens como candidatos		7
- Como mulher, eu não me senti representada pelos candidatos propostos nas listas		8
- Não sabe		9

Q.41 Gostaria de ter tido maior número de mulheres candidatas propostas pelos Partidos Políticos, nestas eleições, em Portugal, ou não?

Sim	70	1
Não		2
Não sabe		3

Q.42a) Numa eleição certos Partidos Políticos ganham mais lugares do que outros. Para algumas pessoas o número de lugares conseguidos é mais importante do que para outras pessoas. Pensando nesta Eleição Europeia, a que acabámos de ter, onde é que o/a Senhor/a situaria a sua opinião nesta escala? (MOSTRAR CARTÃO 14)

b) E quanto à eleição para a Assembleia da República Portuguesa?

	NADA IMPORTANTE										MUITO IMPORTANTE	N/SABE
a) Eleição Europeia	71	1	2	3	4	5	6	7	8	9	10	11
b) Eleição para a Assembleia da República Portuguesa	72	1	2	3	4	5	6	7	8	9	10	11

Q.43a) Vamos agora falar mais em candidatos do que em Partidos Políticos. Em que medida é importante que determinados candidatos ganhem lugares numa Eleição Europeia como a que acabámos de ter? (MOSTRAR CARTÃO 15)

b) E quanto à Eleição para a Assembleia da República?

	NADA IMPORTANTE										MUITO IMPORTANTE	N/SABE
a) Eleição Europeia	73	1	2	3	4	5	6	7	8	9	10	11
b) Eleição para a Assembleia da República Portuguesa	74	1	2	3	4	5	6	7	8	9	10	11

Q.44 A questão monetária é um problema na Europe Comunitária. Há quem pense que seria melhor para Portugal manter a respectiva moeda. Outros pensam que seria melhor criar uma moeda comum europeia, Qual a sua opinião? Deveria o ESCUDO manter-se e tornar-se mais independente das restantes moedas europeias ou deveria tentar obter-se a União Monetária Europeia? Em que lugar se situa a sua opinião nesta escala? (MOSTRAR CARTÃO 16)

	MOEDA NACIONAL + INDEPENDENTE											MOEDA COMUM EUROPEIA	N/SABE
a) Onde situaria a sua opinião nesta esca- la?	75	1	2	3	4	5	6	7	8	9	10	11	
b) E onde situaria a opinião destes Par- tidos Políticos Por- tugueses nesta esca- la? (LER LISTA DE PARTIDOS)													
PSD-Partido Social De- mocrata	76	1	2	3	4	5	6	7	8	9	10	11	
CDU/PCP-Coligação De- mocrática Unitária	77	1	2	3	4	5	6	7	8	9	10	11	
CDS/PP-Centro Democrá- tico Social/Parti- do Popular	78	1	2	3	4	5	6	7	8	9	10	11	
PS-Partido Socialista	79	1	2	3	4	5	6	7	8	9	10	11	
PSN-Partido Solidarie- dade Nacional	80	1	2	3	4	5	6	7	8	9	10	11	

Cols. (81) a (86) : BRANCAS

Q.45 Outra questão importante para a União Europeia (Comunidade Europeia) é o desemprego. O Presidente da Comissão Europeia propôs angariar fundos para um programa massivo com vista a lutar contra o desemprego. Há quem defenda que só a decisiva conclusão do Mercado Único Europeu será o melhor remédio para o problema do desemprego. Qual é a sua opinião? Deveria a União Europeia (Comunidade Europeia) despoletar um programa massivo de luta contra o desemprego ou deveria, pelo contrário, concentrar-se sobretudo na conclusão do Mercado Único? Em que lugar se situa a sua opinião nesta escala? (MOSTRAR CARTÃO 17)

	LANÇAR UM PRO- GRAMA MASSIVO CONTRA O DESEMPREGO										CONCENTRAR-SE NA CONCLUSÃO DO MERCADO ÚNICO	N/SABE
a) Onde situaria a sua opinião nesta escala?	87	1	2	3	4	5	6	7	8	9	10	11
b) E onde situaria a opinião dos Partidos Políticos Portugue- ses, nesta escala? (LER LISTA DE PAR- TIDOS)												
PSD-Partido Social De- mocrata	88	1	2	3	4	5	6	7	8	9	10	11
CDU/PCP-Coligação De- mocrática Unitária	89	1	2	3	4	5	6	7	8	9	10	11
CDS/PP-Centro Democrá- tico Social/Parti- do Popular	90	1	2	3	4	5	6	7	8	9	10	11
PS-Partido Socialista	91	1	2	3	4	5	6	7	8	9	10	11
PSN-Partido Solidarie- dade Nacional	92	1	2	3	4	5	6	7	8	9	10	11

Cols. (93) a (98) : BPANCAS

Q.46 Outro dos temas fundamentais prende-se com a questão das fronteiras nacionais - Qual a sua opinião? Deveria prosseguir-se no sentido da abolição do controle das fronteiras e deixar as pessoas circular livremente entre os países ou deveria reintroduzir-se controles de fronteiras mais rigorosos com o objectivo de contribuir para o combate à criminalidade em Portugal? Em que lugar situa a sua opinião nesta escala?
(MOSTRAR CARTÃO 18)

	CONTINUAR A ABOLIR FRONTEIRAS										RE-INTRODUZIR CONTROLES NAS FRONTEIRAS	N/SABE
a) Onde situaria a sua opinião nesta escala?	99	1	2	3	4	5	6	7	8	9	10	11
b) E onde situaria a opinião dos Partidos Políticos Portugue- ses, nesta escala? (LER LISTA DE PAR- TIDOS POLÍTICOS)												
PSD-Partido Social De- mocrata	100	1	2	3	4	5	6	7	8	9	10	11
CDU/PCP-Coligação De- mocrática Unitária	101	1	2	3	4	5	6	7	8	9	10	11
CDS/PP-Centro Democrá- tico Social/Parti- do Popular	102	1	2	3	4	5	6	7	8	9	10	11
PS-Partido Socialista	103	1	2	3	4	5	6	7	8	9	10	11
PSN-Partido Solidarie- dade Nacional	104	1	2	3	4	5	6	7	8	9	10	11

Cols. (104) a (110) : BRANCAS

- Q.47 Gostaria de conhecer o seu ponto de vista sobre alguns assuntos políticos e problemas. (MOSTRAR CARTÃO 19)
Qual dos seguintes assuntos considera o mais importante?
E em segundo lugar? E em terceiro lugar?

	MAIS IMPORTANTE		SEGUNDO		TERCEIRO	
a) Promover o desenvolvimento económico	111	1	112	1	113	1
b) Lutar contra o desemprego		2		2		2
c) A estabilidade dos preços		3		3		3
d) Melhorar a Segurança Social (reformas, pensões, etc.)		4		4		4
e) Prosseguir com a União Política da Europa Ocidental		5		5		5
f) Resolver os problemas da imigração		6		6		6
g) Lutar contra a droga		7		7		7
h) Reduzir os excedentes agrícolas		8		8		8
i) Protecção do ambiente		9		9		9
j) Lutar contra a corrupção política e económica		10		10		10
k) Lutar contra a criminalidade		11		11		11
l) Não sabe		12		12		12

Q.48

- a) Que Partido Político pensa que resolveria melhor ... (MENCIONAR O MAIS IMPORTANTE ASSUNTO REFERIDO EM Q.47)?
(MOSTRAR CARTÃO 20) (UMA SÓ RESPOSTA)

CDU - Coligação Democrática Unitária	114	01
CDS/PP - Centro Democrático Social/Partido Popular ..		02
PPM - Partido Popular Monárquico		03
PRD - Partido Renovador Democrático		04
PS - Partido Socialista		05
PSD - Partido Social Democrata		06
PSN - Partido da Solidariedade Nacional		07
PSR - Partido Socialista Revolucionário		08
PCTP/MRPP - Partido Comunista dos Trabalhadores Portugueses		09
Outro Partido:		20
Nenhum		22
Recusa		23
Não sabe		24

Q.48

- b) Pensa que hoje em dia (MENCIONAR O MAIS IMPORTANTE ASSUNTO REFERIDO EM Q.47) é principalmente tratado a nível regional, a nível nacional ou a nível Europeu?
- c) E pensa que seria mais apropriado tratar (MENCIONAR O MAIS IMPORTANTE ASSUNTO REFERIDO EM Q.47) a nível regional, a nível nacional ou o nível Europeu?

	b) HOJE EM DIA TRATADO		c) MAIS APROPRIADO	
Regional	115	1	116	1
Nacional		2		2
Europeu		3		3
Não sabe		4		4

Q.49

- a) Que Partido Político pensa que resolveria melhor ... (MENCIONAR O SEGUNDO MAIS IMPORTANTE ASSUNTO REFERIDO EM Q.47)?
(MOSTRAR CARTÃO 20) (UMA SÓ RESPOSTA)

CDU - Coligação Democrática Unitária	117	01
CDS/PP - Centro Democrático Social/Partido Popular ..		02
PPM - Partido Popular Monárquico		03
PRD - Partido Renovador Democrático		04
PS - Partido Socialista		05
PSD - Partido Social Democrata		06
PSN - Partido da Solidariedade Nacional		07
PSR - Partido Socialista Revolucionário		08
PCTP/MRPP - Partido Comunista dos Trabalhadores Portugueses		09
Outro Partido:		20
Nenhum		22
Recusa		23
Não sabe		24

- b) Pensa que hoje em dia (MENCIONAR O SEGUNDO MAIS IMPORTANTE ASSUNTO REFERIDO EM Q.47) é principalmente tratado a nível regional, a nível nacional ou a nível Europeu?
- c) E pensa que seria mais apropriado tratar (MENCIONAR O SEGUNDO MAIS IMPORTANTE ASSUNTO REFERIDO EM Q.47) a nível regional, a nível nacional ou o nível Europeu?

	b) HOJE EM DIA TRATADO		c) MAIS APROPRIADO	
Regional	118	1	119	1
Nacional		2		2
Europeu		3		3
Não sabe		4		4

Q.50

- a) Que Partido Político pensa que resolveria melhor ... (MENCIONAR O TERCEIRO MAIS IMPORTANTE ASSUNTO REFERIDO EM Q.47)?
(MOSTRAR CARTÃO 20) (UMA SÓ RESPOSTA)

CDU - Coligação Democrática Unitária	120	01
CDS/PP - Centro Democrático Social/Partido Popular ..		02
PPM - Partido Popular Monárquico		03
PRD - Partido Renovador Democrático		04
PS - Partido Socialista		05
PSD - Partido Social Democrata		06
PSN - Partido da Solidariedade Nacional		07
PSR - Partido Socialista Revolucionário		08
PCTP/MRPP - Partido Comunista dos Trabalhadores		
Portugueses		09
Outro Partido:		20
Nenhum		22
Recusa		23
Não sabe		24

- b) Pensa que hoje em dia (MENCIONAR O TERCEIRO MAIS IMPORTANTE ASSUNTO REFERIDO EM Q.47) é principalmente tratado a nível regional, a nível nacional ou a nível Europeu?
- c) E pensa que seria mais apropriado tratar (MENCIONAR O TERCEIRO MAIS IMPORTANTE ASSUNTO REFERIDO EM Q.47) a nível regional, a nível nacional ou o nível Europeu?

	b) HOJE EM DIA TRATADO		c) MAIS APROPRIADO	
Regional	121	1	122	1
Nacional		2		2
Europeu		3		3
Não sabe		4		4

- Q.51 O Mercado Único Europeu existe desde o dia 1 de Janeiro de 1993. Em sua opinião o Mercado Único Europeu trouxe, para Portugal, mais vantagens ou mais desvantagens?

Vantagens	123	1
Desvantagens		2
Não sabe		3

- Q.52 A União Europeia (Comunidade Europeia) prevê introduzir o ECU como moeda única o mais tardar até 1999. O/A Senhor/a é a favor ou contra a substituição do ESCUDO pelo ECU em Portugal?

A favor	124	1 → Q.54
Contra		2 → Q.53
Não sabe		3 → Q.54

Q.53 (SE CÓDIGO 2 EM Q.52 = CONTRA): E se ambos o ECU e o ESCUDO pudessem ser usados em Portugal seria a favor desta opção ou preferiria manter o ESCUDO como moeda única em Portugal?

A favor de ambos, ECU mais o ESCUDO 125 1
 Preferiria sómente o ESCUDO 2
 Não sabe 3

Q.54 e Q.55 - BRANCAS

COLS. 126 a 134 - BRANCAS

A TODOS

Q.56 Em sua opinião a existência de um maior número de mulheres com poderes de decisão em organismos (tais como Partidos Políticos, Órgãos administrativos, profissionais, financeiros e outros) teria ou não influência positiva nas decisões tomadas nas seguintes áreas ...?

LER	SIM	NÃO	N/SABE
a) Igualdade de oportunidades para homens e mulheres	135 1	2	3
b) Política da família	136 1	2	3
c) Luta contra o desemprego	137 1	2	3
d) Luta contra o cancro, sida, drogas	138 1	2	3
e) Defesa do consumidor	139 1	2	3
f) Protecção do ambiente	140 1	2	3
g) Política da educação	141 1	2	3
h) Política externa e de defesa	142 1	2	3
i) Luta contra a criminalidade	143 1	2	3
j) Política industrial	144 1	2	3
k) Cooperação com os países do Terceiro Mundo	145 1	2	3
l) Políticas a favor das áreas rurais	146 1	2	3

Q.57 Duma maneira geral o que é que pensa dos estrangeiros que vivem em Portugal: são demasiados, são muitos mas não demasiados ou não são muitos?

Demasiados 147 1
 Muitos mas não demasiados 2
 Não são muitos 3
 Não sabe 4

Q.58 No que respeita a essas pessoas, acha que os seus direitos deveriam ser ... (LER)

Ampliados	148	1
Restringidos		2
ou Deixados como estão?		3
Não sabe		4

Q.59 Pensa que os imigrantes e/ou os asilados políticos constituem um grande problema para Portugal, ou não constituem um grande problema?

Constituem um grande problema	149	1
Não constituem um grande problema		2
Não sabe		3

Q.60 Qual o país da União Europeia (Comunidade Europeia) que tem mais imigrantes e/ou asilados políticos? (MOSTRAR CARTÃO 21) (UMA SÓ RESPOSTA)

Bélgica	150	1
Dinamarca		2
Alemanha		3
Grécia		4
Espanha		5
França		6
Irlanda		7
Itália		8
Luxemburgo		9
Holanda		10
Portugal		11
Reino Unido/Inglaterra		12
Nenhum destes (SE ESPONTÂNEA)		13
Não sabe		14

Q.61 Vou ler-lhe algumas opiniões. Para cada uma delas diga-me, por favor, se tende a concordar ou a discordar delas?

LER RODANDO OS ÍTEMS	CONCORDAR	DISCORDAR	N/SABE
a) As crianças estrangeiras numa escola reduzem o nível de aprendizagem	151 1	2	3
b) Os estrangeiros exploram o nosso sistema de Segurança Social	152 1	2	3
c) A presença de estrangeiros no nosso país faz aumentar o desemprego	153 1	2	3
d) A presença de estrangeiros é uma das causas da delinquência e violência	154 1	2	3
e) Ter estrangeiros como vizinho cria problemas	155 1	2	3
f) Ser casado/a com um estrangeiro/a geralmente acaba mal	156 1	2	3

VAMOS FALAR AGORA SOBRE OUTRO ASSUNTO.

Q.62 Se houvesse qualquer problema, em que outro país da União Europeia (Comunidade Europeia) poderia Portugal confiar mais? (UMA SÓ RESPOSTA) (NÃO LER)

Bélgica	157	1
Dinamarca		2
Alemanha		3
Grécia		4
Espanha		5
França		6
Irlanda		7
Itália		8
Luxemburgo		9
Holanda		10
Reino Unido/Grã-Bretanha/Inglaterra		12
Nenhum destes		13
Não sabe		14

Q.63 Sabe-se que a Áustria, Finlândia, Noruega e Suécia se juntarão à União Europeia (Comunidade Europeia). Depois destes países terem aderido à União Europeia (Comunidade Europeia) o que é que o/a Senhor/a pensa que será então mais importante:

- A - Aceitar a adesão de mais países membros para além destes quatro, ou
- B - Estabelecer relações cada vez mais estreitas entre os países membros existentes?

A	158	1
B		2
Não sabe		3

Q.64 Relativamente à resolução de conflitos mundiais, pensa que a Alemanha deveria ter um papel de maior responsabilidade no futuro, ou não?

Sim	159	1
Não		2
Não sabe		3

Q.65 Quanto à União Europeia (Comunidade Europeia) como um todo, pensa que ela deveria ter um papel de maior responsabilidade relativamente à resolução de conflitos mundiais, ou não?

Sim	160	1
Não		2
Não sabe		3

Q.66 Pensa que a Alemanha Unificada poderá tornar-se um risco para a paz na Europa ou não pensa isso?

Sim, poderá tornar-se um risco	161	1
Não, não poderá tornar-se um risco		2
Não sabe		3

DADOS DEMOGRÁFICOS

A TODOS

- D.1 A propósito de política, as pessoas falam de "Direita" e de "Esquerda".
O/A Senhor/a pode situar a sua posição nesta escala?
(MOSTRAR CARTÃO 22) (NADA SUGERIR. A PESSOA DEVE-SE SITUAR NUM QUADRADO,
SE HESITAR, INSISTIR)

	ESQUERDA										DIREITA
	162	1	2	3	4	5	6	7	8	9	10

Recusa responder 163 1
Não sabe 2

- D.1a) E onde é que situaria cada um dos seguintes Partidos Políticos Portu-
gueses, nesta mesma escala?
(MOSTRAR CARTÃO 22 NOVAMENTE) (LER RODANDO OS PARTIDOS POLÍTICOS)

	ESQUERDA										DIREITA	N/SABE
PSD-PARTIDO SOCIAL DEMOCRATA	164	1	2	3	4	5	6	7	8	9	10	11
CDU-COLIGAÇÃO DEMOCRÁTICA UNITÁRIA	165	1	2	3	4	5	6	7	8	9	10	11
CDS/PP-CENTRO DEMOCRÁTICO SOCIAL /PARTIDO POPULAR	166	1	2	3	4	5	6	7	8	9	10	11
PS-PARTIDO SOCIALISTA	167	1	2	3	4	5	6	7	8	9	10	11
PSN-PARTIDO DA SOLIDARIEDADE NACIONAL	168	1	2	3	4	5	6	7	8	9	10	11

Cols. (169) a (174) : BRANCAS

- D.2 Existe algum partido político do qual se sinta mais próximo do que de
outros?

- a) (SE SIM): Sente-se muito ligado, um pouco ligado, ou é simplesmente
simpatizante?

Muito ligado 175 1 → D.3
Um pouco ligado 2 → D.3
Simpatizante 3 → D.3
Não próximo de qualquer partido 4 → D.2b
Não sabe 5 → D.2b

- b) (SE CÓDIGO 4 OU CÓDIGO 5 EM D.2a): Sente-se um pouco mais próximo de
um Partido Político do que de outros?

Sim 176 1 → D.3
Não 2 → D.3c
Não sabe 3 → D.3c

D.3 (SE CÓDIGO 1, 2 ou 3 EM D.2a OU SE CÓDIGO 1 EM D.2b)

A que partido se sente mais ligado?

CDU - Coligação Democrática Unitária	177	01
CDS/PP-Centro Democrático Social/Partido Popular ...		02
PPM - Partido Popular Monárquico		03
PRD - Partido Renovador Democrático		04
PS - Partido Socialista		05
PSD - Partido Social Democrata		06
PSN - Partido da Solidariedade Nacional		07
PSR - Partido Socialista Revolucionário		08
PCTP/MRPP - Partido Comunista dos Trabalhadores		
Portugueses		09
Outro partido:		23
Não sabe/Não responde		24

D.3a) Quando o/a Senhor/a era jovem, o seu pai sentia-se próximo de algum Partido Político?

(Se SIM): Sentia-se próximo do mesmo Partido que o/a Senhor/a se sente, de um outro Partido ou não se sentia próximo de qualquer Partido Político?

Próximo do meu Partido	178	1 → D.3b
Não próximo do meu Partido mas de outro com os		
mesmos ideais (SE ESPONTÂNEA)		2 → D.3b
Próximo de um outro Partido		3 → D.3b
Não se sentia próximo de qualquer Partido		4 → D.4
Não sabe		5 → D.4

D.3b) (SE CÓDIGO 1, 2 ou 3 EM D.3a))

O seu pai sentia-se muito ligado a esse Partido, um pouco ligado ou era simplesmente simpatizante?

Muito ligado	179	1 → D.4
Um pouco ligado		2 → D.4
Simpatizante		3 → D.4
Não sabe		4 → D.4

D.3c) (SE CÓDIGO 2 ou 3 EM D.2b)): Quando o/a Senhor/a era jovem, o seu pai sentia-se próximo de algum Partido Político?

(Se SIM): O seu pai sentia-se muito ligado a esse Partido, um pouco ligado ou era simplesmente simpatizante?

Muito ligado	180	1
Um pouco ligado		2
Simpatizante		3
Não próximo de qualquer partido		4
Não sabe		5

- D.4 Falemos agora de Eleições Legislativas para a Assembleia da República.
Se houvesse "eleições legislativas" amanhã (SE O/A ENTREVISTADO/A TEM MENOS DE 18 ANOS, ACRESCENTAR: e pudesse votar) em que partido votaria?

CDU - Coligação Democrática Unitária	181	01
CDS/PP-Centro Democrático Social/Partido Popular ...		02
PPM - Partido Popular Monárquico		03
PRD - Partido Renovador Democrático		04
PS - Partido Socialista		05
PSD - Partido Social Democrata		06
PSN - Partido da Solidariedade Nacional		07
PSR - Partido Socialista Revolucionário		08
PCTP/MRPP - Partido Comunista dos Trabalhadores		
Portugueses		09
Outro partido:		20
Votaria em branco		21
Não votaria		22
Não sabe		23
Não responde		24

- D.5a) As últimas Eleições Legislativas tiveram lugar em 6 de Outubro de 1991.
Por uma razão ou outra muitas pessoas em Portugal não votaram naquelas Eleições. Recuando até essas últimas Eleições, isto é, de 6 de Outubro de 1991, o/a Senhor/a votou ou não?

Votou	182	1 → D.5
Não votou		2 → D.5b
Não se recorda/Recusa		3 → D.5b

- D.5 Em que partido votou nas últimas "eleições legislativas" de 6 de Outubro de 1991?

CDU - Coligação Democrática Unitária	183	01
CDS/PP - Centro Democrático Social/Partido Popular .		02
PPM - Partido Popular Monárquico		03
PRD - Partido Renovador Democrático		04
PS - Partido Socialista		05
PSD - Partido Social Democrata		06
PSN - Partido da Solidariedade Nacional		07
PSR - Partido Socialista Revolucionário		08
PCTP/MRPP - Partido Comunista dos Trabalhadores		
Portugueses		09
Outro partido:		20
Votou em branco		21
Não se recorda		22
Não responde		23

D.5b Existem em Portugal um certo número de Partidos Políticos. Cada um dos quais gostaria de conquistar o seu voto. Para cada um deles, pode dizer-me, por favor, com que probabilidade votaria alguma vez nele?
(MOSTRAR CARTÃO 23) (LER LISTA DOS PARTIDOS POLÍTICOS)

	NADA PROVÁVEL										MUITO PROVÁVEL	NÃO SABE
PSD-PARTIDO SOCIAL DEMOCRATA	184	1	2	3	4	5	6	7	8	9	10	11
CDU-COLIGAÇÃO DEMOCRÁTICA UNITÁRIA	185	1	2	3	4	5	6	7	8	9	10	11
CDS/PP-CENTRO DEMOCRÁTICO SOCIAL /PARTIDO POPULAR	186	1	2	3	4	5	6	7	8	9	10	11
PS-PARTIDO SOCIALISTA	187	1	2	3	4	5	6	7	8	9	10	11
PSN-PARTIDO DA SOLIDARIEDADE NACIONAL	188	1	2	3	4	5	6	7	8	9	10	11

Cols. (189) a (194) : BRANCAS

D.6a) O/A Senhor/a pessoalmente é sócio de algum sindicato?

b) E alguém do seu lar é sócio de algum sindicato?

	SIM	NÃO	N/SABE
O/A entrevistado/a	195 1	2	3
Outra pessoa do lar	196 1	2	3

D.7 O/A Senhor/a é ...?

Solteiro/a	197	1
Casado/a		2
Companheiro/a		3
Divorciado/a		4
Separado/a		5
Viúvo/a		6

D.8 Que idade tinha quando terminou ou interrompeu os seus estudos a tempo inteiro?

(SE ESTUDA AINDA CODIFICAR 0|0 E PASSAR À D.10)

198

(Se analfabeto ou nunca estudou codificar 0|1 e passar à D.10)

D.9 BRANCA

D.10 (SEXO DO/A ENTREVISTADO/A)

Masculino	199	1
Feminino		2

D.11 Qual é a sua idade? 200 anos

D.12 Quantas pessoas vivem em sua casa, incluindo-se a si próprio/a, todos os adultos e crianças?

Uma pessoa	201	1
2 pessoas		2
3 "		3
4 "		4
5 "		5
6 "		6
7 "		7
8 "		8
9 e mais pessoas		9

D.13 BRANCA

D.14 O/A Senhor/a ou alguém no seu lar possui ... (LER)

Televisor a cores	202	1
Vídeo gravador		2
Câmara de vídeo		3
Rádio despertador		4
Computador pessoal/micro computador		5
Máquina fotográfica		6
Barbequim eléctrico		7
Fritadeira eléctrica		8
Duas viaturas ou mais		9
Segunda residência ou apartamento para férias		10

D15a) Qual é a sua ocupação/profissão actual?

- b) (SE NÃO EXERCE ACTIVIDADE ACTUALMENTE - CÓDIGOS 1 A 4 EM D.15A): Já exerceu uma actividade profissional remunerada anteriormente?
Qual foi a última?

	OCUPAÇÃO ACTUAL		OCUPAÇÃO ANTERIOR	
INACTIVOS				
Responsável pelas compras e pelas tarefas domé- sticas ou não exercendo qualquer actividade pro- fissional	203	1		
Estudante		2		
Desempregado/temporariamente sem emprego		3		
Reformado ou incapacitado por doença prolongada		4		
EMPREGADOS POR CONTA PRÓPRIA				
Agricultor		5	204	1
Pescador		6		2
Profissional liberal (advogado, médico, econo- mista, arquitecto, contabilista ...)		7		3
Comerciante, artífice ou outro trabalhador in- dependente		8		4
Industrial, proprietário (na totalidade ou em parte) duma empresa		9		5
EMPREGADOS POR CONTA DE OUTRÉM				
Profissional liberal por conta de outrém (médi- co, advogado, economista, arquitecto, contabi- lista ...)		10		6
Quadro superior (Administrador, Director Geral, outros directores)		11		7
Quadro médio (Chefes de Departamento, gerentes, professores, técnicos especializados ...)		12		8
Empregados escriturários trabalhando principal- mente à secretária, empregados de escritório		13		9
Empregados não escriturários mas viajando (ven- dedores, condutores, representantes de vendas..)		14		10
Empregados não escriturários mas tendo uma fun- ção de serviços em hospitais, restaurantes, po- lícia, bombeiros ...		15		11
Contramestres, capatazes		16		12
Operário qualificado		17		13
Outros operários (n/qualificados, emp.domésticos)		18		14
NUNCA EXERCEU ACTIVIDADE PROFISSIONAL REMUNERADA				15

D.16 a D.18 - BRANCAS

A TODOS

D.19 O/A Senhor/a é ...?

LER	SIM	NÃO
a) no seu lar a pessoa principal responsável pelas compras do dia-a-dia e pelas tarefas domésticas?	205 1	2
b) no seu lar a pessoa que contribui com a maior parte do rendimento familiar?	206 1	2

D.20 BRANCA

FAZER D.21 SE O ENTREVISTADO/A NÃO É A PESSOA QUE CONTRIBUI COM A MAIOR PARTE DO RENDIMENTO PARA O LAR (CÓDIGO 2 EM Q.19B. PARA OUTRAS RESPOSTAS PASSAR A D.23)

D21a) Qual é a ocupação actual da pessoa que contribui com a maior parte do rendimento familiar do lar?

b) (SE NÃO EXERCE ACTIVIDADE ACTUALMENTE - CÓDIGOS 1 A 4 EM D.21A): Exercia uma actividade profissional remunerada anteriormente? Qual foi a última?

	OCUPAÇÃO ACTUAL		OCUPAÇÃO ANTERIOR	
INACTIVOS				
Responsável pelas compras e pelas tarefas domésticas ou não exercendo qualquer actividade profissional	207	1		
Estudante		2		
Desempregado/temporariamente sem emprego		3		
Reformado ou incapacitado por doença prolongada		4		
EMPREGADOS POR CONTA PRÓPRIA				
Agricultor	5		208	1
Pescador	6			2
Profissional liberal (advogado, médico, economista, arquitecto, contabilista ...)	7			3
Comerciante, artífice ou outro trabalhador independente	8			4
Industrial, proprietário (na totalidade ou em parte) duma empresa	9			5
EMPREGADOS POR CONTA DE OUTRÉM				
Profissional liberal por conta de outrém (médico, advogado, economista, arquitecto, contabilista ...)	10			6
Quadro superior (Administrador, Director Geral, outros directores)	11			7
Quadro médio (Chefes de Departamento, gerentes, professores, técnicos especializados ...)	12			8
Empregados escriturários trabalhando principalmente à secretária, empregados de escritório	13			9
Empregados não escriturários mas viajando (vendedores, condutores, representantes de vendas..)	14			10
Empregados não escriturários mas tendo uma função de serviços em hospitais, restaurantes, polícia, bombeiros ...	15			11
Contramestres, capatazes	16			12
Operário qualificado	17			13
Outros operários (n/qualificados, emp.domésticos)	18			14
NUNCA EXERCEU ACTIVIDADE PROFISSIONAL REMUNERADA				15

D.22 BRANCA

A TODOS

D.23 Se lhe pedisse para escolher destas cinco frases uma que definisse a sua classe social, qual escolheria? (MOSTRAR CARTÃO 24) (UMA SÓ RESPOSTA)

Classe Média	209	1
Classe Média Inferior		2
Classe Operária		3
Classe Superior		4
Classe Média Superior		5
Recusa responder		6
Outra (precisar):		7
Não sabe		8

D.24 BRANCA

D.25 O/A Senhor/a diria que vive numa ...? (LER)

Zona rural ou aldeia	210	1
Vila ou média localidade		2
Grande localidade		3
Não sabe		4

D.26 Considera-se como uma pessoa pertencente a uma religião? (SE SIM): Qual?

Católica	211	1 → D.27
Protestante		2 → D.27
Ortodoxa		3 → D.27
Judaica		4 → D.27
Muçulmana		5 → D.29
Budista		6 → D.29
Hindu		7 → D.29
Outra (precisar)		8 → D.29
Nenhuma		9 → D.29
Não sabe		10 → D.29

D.27 (ÁQUELES QUE RESPONDEM CÔDIGO 1 A 4 EM D.26): O/A Sr/A assiste a serviços de culto várias vezes por semana, uma vez por semana, algumas vezes por ano, uma vez por ano e mais raramente ou nunca? (UMA SÓ RESPOSTA)

- Várias vezes por semana	212	1
- Uma vez por semana		2
- Algumas vezes por ano		3
- Uma vez por ano e mais raramente		4
- Nunca		5
- Não sabe		6

D.28 BRANCA

A TODOS

D.29 Nós necessitamos de mais algumas informações acerca dos rendimentos do agregado familiar para analisarmos os resultados deste estudo segundo os diferentes tipos de lares. Tenho aqui uma lista de grupos de rendimentos (MOSTRAR CARTÃO 25).

Queira somar o conjunto dos ganhos e salários mensais de todos os membros do seu agregado familiar, todas as pensões e benefícios da segurança social e abono de família bem como todos outros rendimentos tais como alugueres ...

Podemos garantir-lhe que a sua resposta, como todas as respostas que deu a esta entrevista serão tratadas com carácter absolutamente confidencial e toda a referência ao Senhor/a ou ao seu agregado será totalmente impossível.

Por favor, pode indicar-me a letra correspondente ao rendimento total do seu agregado antes de retirados os impostos ou feitas quaisquer deduções.

B - Menos de 30 000\$	213	01
T - 30 000\$ a 39 999\$		02
P - 40 000\$ a 49 999\$		03
F - 50 000\$ a 59 999\$		04
E - 60 000\$ a 69 999\$		05
H - 70 000\$ a 79 999\$		06
L - 80 000\$ a 99 999\$		07
N - 100 000\$ a 109 999\$		08
R - 110 000\$ a 129 999\$		09
M - 130 000\$ a 149 999\$		10
S - 150 000\$ a 169 999\$		11
K - 170 000\$ mais		12
Não responde		13
Não sabe		14

P R O T O C O L O D A E N T R E V I S T A

	DIA		MÊS	
P.1 DATA DA ENTREVISTA	214		215	
	HORA		MINUTOS	
P.2 HORA DE INÍCIO DA ENTREVISTA (de 0 a 23 horas)	216		217	
P.3 DURAÇÃO DA ENTREVISTA (em minutos)	218		minutos	
P.4 NÚMERO DE PESSOAS PRESENTES DURANTE A ENTREVISTA				
Duas (entrevistador e entrevistado)	219	1		
Três		2		
Quatro		3		
Cinco e mais		4		
P.5 GRAU DE COOPERAÇÃO DO/A ENTREVISTADO/A				
Excelente	220	1		
Boa		2		
Média		3		
Medíocre		4		
P.6 HABITAT (Nº de Habitantes)				
Até 100 habitantes	221	01		
101 a 200 habitantes		02		
201 a 500 "		03		
501 a 1 000 "		04		
1 001 a 2 000 "		05		
2 001 a 5 000 "		06		
5 001 a 10 000 "		07		
10 001 a 30 000 "		08		
30 001 a 100 000 "		09		
100 001 a 500 000 "		10		
Mais de 500 000 habitantes		11		
P.7 REGIÕES (NUTS)				
Norte	222	01		
Centro		02		
Lisboa e Vale do Tejo		03		
Alentejo		04		
Algarve		05		
Açores		06		
Madeira		07		

P.8 CÓDIGO POSTAL

223

--	--	--	--	--	--	--	--

P.9 N° DO PONTO DE AMOSTRAGEM

224

--	--	--	--	--	--	--	--

P.10 N° DO ENTREVISTADOR/A

225

--	--	--	--	--	--	--	--

P.11 PONDERAÇÃO

226

--	--	--	--	--	--	--	--

P.12 Tem telefone em casa?

Sim 227 1
Não 2

Declaro que esta entrevista foi realizada estritamente de acordo com as instruções gerais e específicas que me foram dadas e que as respostas ao questionário são todas autênticas, salvo esquecimento, má interpretação ou má fé por parte do entrevistado.

Rúbrica do entrevistador: _____

Data: __/__/__

Este questionário é propriedade da NORMA, SA



QUESTIONARIO

OBRA

478

INSPECÇÃO

L

P

T

D

ENTREVISTA SUBSTITUIDA

NOME DO/A ENTREVISTADO/A

MORADA

LOCALIDADE

CODIGO POSTAL

Nº TELEFONE DA RESIDÊNCIA

DO SERVIÇO

EXT...

ENTREVISTA REALIZADA EM / / ENTREVISTADOR/A

AVALIAÇÃO (P=POSITIVA, N=NEGATIVA)
ITINERÁRIO.... P N AMABILIDADE.... P N
APRESENTAÇÃO.... P N CARTÕES..... P N

PERGUNTAS:

P.1 _____ P.6 _____
P.2 _____ P.7 _____
P.3 _____ P.8 _____
P.4 _____ P.9 _____
P.5 _____

COMENTÁRIOS:

INSPECCIONADA EM / /

INSPECTOR/A _____

C A R T Ã O 1

MUITA CONFIANÇA

ALGUMA CONFIANÇA

NÃO MUITA CONFIANÇA

NENHUMA CONFIANÇA

C A R T Ã O 2

HÁ DEMASIADOS ASSUNTOS A SEREM DECIDIDOS PELA UNIÃO EUROPEIA
(COMUNIDADE EUROPEIA)

O NÚMERO DE ASSUNTOS QUE SÃO DECIDIDOS PELA UNIÃO EUROPEIA
(COMUNIDADE EUROPEIA) ACTUALMENTE É RAZOÁVEL

MAIS ASSUNTOS DEVERIAM SER DECIDIDOS PELA UNIÃO EUROPEIA (COMUNI-
DADE EUROPEIA)

NUNCA PENSEI NISSO

C A R T Ã O 3

MOVIMENTO O PARTIDO DA TERRA

PARTIDO DA SOLIDARIEDADE NACIONAL

COLIGAÇÃO DEMOCRÁTICA UNITÁRIA

CENTRO DEMOCRÁTICO SOCIAL / PARTIDO POPULAR

PARTIDO SOCIALISTA REVOLUCIONÁRIO

MOVIMENTO PARA A UNIDADE DOS TRABALHADORES ; PARTIDO DO TRABALHO

PARTIDO COMUNISTA DOS TRABALHADORES PORTUGUESES ; MOVIMENTO
REVOLUCIONÁRIO POPULAR PORTUGUÊS

POLÍTICA XXI

PARTIDO SOCIALISTA

PARTIDO DEMOCRÁTICO DO ATLÂNTICO

PARTIDO SOCIAL DEMOCRATA

PARTIDO POPULAR MONÁRQUICO

UNIÃO DEMOCRÁTICA POPULAR

PARTIDO RENOVADOR DEMOCRÁTICO

OUTRO PARTIDO: _____

C A R T Ã O 4

A = ANTÓNIO GUTERRES

B = JACQUES DELORS

C = PEREZ DE CUELLAR

D = DEUS PINHEIRO

E = CARLOS CARVALHAS

F = EDUARDO CATROGA

G = CAVACO SILVA

H = DURÃO BARROSO

I = HENRY KISSINGER

J = BILL CLINTON

C A R T Ã O 5

DINAMARCA

ESPAÑA

POLÓNIA

SUIÇA

IRLANDA

ÁUSTRIA

FRANÇA

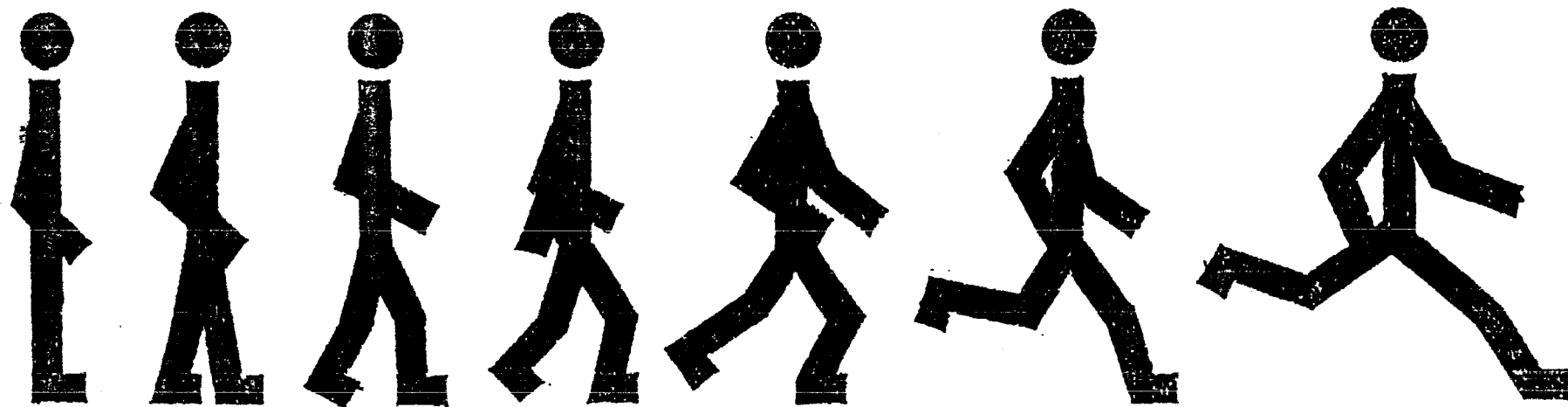
TURQUIA

PORTUGAL

HUNGRIA

ALEMANHA

NORUEGA



1

2

3

4

5

6

7

CARTOON 6

C A R T Ã O 7

MEIOS DE COMUNICAÇÃO SOCIAL

PARTIDOS POLÍTICOS

IGREJAS

EMPRESAS

EDUCAÇÃO

GOVERNO

SINDICATOS

ÓRGÃOS DO PODER REGIONAL

AUTARQUIAS (CÂMARAS, JUNTAS DE FREGUESIA)

INSTITUIÇÕES DA UNIÃO EUROPEIA (COMUNIDADE EUROPEIA)

C A R T Ã O 8

< DE MODO NENHUM TAMBÉM EUROPEUS					VERDADEIRAMENTE TAMBÉM EUROPEUS >				
1	2	3	4	5	6	7	8	9	10

C A R T Ã O 9

< NÃO CONFIA NADA					CONFIA TOTALMENTE >				
1	2	3	4	5	6	7	8	9	10

- a) COMISSÃO EUROPEIA
- b) GOVERNO PORTUGUÊS
- c) TRIBUNAL EUROPEU DE JUSTIÇA
- d) CONSELHO DE MINISTROS DA UNIÃO EUROPEIA (COMUNIDADE EUROPEIA), REPRESENTANDO OS GOVERNOS NACIONAIS
- e) ASSEMBLEIA DA REPÚBLICA PORTUGUESA
- f) PARLAMENTO EUROPEU

C A R T Ã O 10

< NENHUM PODER					MUITO PODER >				
1	2	3	4	5	6	7	8	9	10

a) PARLAMENTO EUROPEU

b) ASSEMBLEIA DA REPÚBLICA PORTUGUESA

C A R T Ã O 11

< NENHUM EFEITO					MUITO EFEITO >				
1	2	3	4	5	6	7	8	9	10

a) PARLAMENTO EUROPEU

b) ASSEMBLEIA DA REPÚBLICA PORTUGUESA

C A R T Ã O 12

< MUITO MÁ IDEIA					MUITO BOA IDEIA >				
1	2	3	4	5	6	7	8	9	10

a) O/A SENHOR/A

b) O GOVERNO PORTUGUÊS

C A R T Ã O 13

████████████████████

- NA VERDADE NÃO SABIA DO QUE SE TRATAVA
- COMO O PARLAMENTO EUROPEU TEM TÃO POUCO PODER, EU PENSEI QUE NÃO VALIA A PENA O ESFORÇO
- A MAIOR PARTE DOS PROBLEMAS TRATADOS DURANTE A CAMPANHA NÃO INTERESSAVAM REALMENTE AS PESSOAS
- OS PARTIDOS POLÍTICOS E OS CANDIDATOS FALARAM DEMASIADO Á CERCA DOS PROBLEMAS NACIONAIS E NÃO O SUFICIENTE Á CERCA DA EUROPA
- NÃO SE PERCEBIA MUITO BEM QUEM ERA A FAVOR E QUEM ERA CONTRA A UNIFICAÇÃO DA EUROPA
- POR MAIS QUE SE FAÇA, A UNIÃO EUROPEIA (COMUNIDADE EUROPEIA) NUNCA FUNCIONARÁ
- OS PARTIDOS POLÍTICOS NÃO PROPUSERAM UM SUFICIENTEMENTE EQUILIBRADO NÚMERO DE MULHERES E DE HOMENS COMO CANDIDATOS
- COMO MULHER, EU NÃO ME SENTI REPRESENTADA PELOS CANDIDATOS PROPOSTOS NAS LISTAS

C A R T Ã O 14

< NADA IMPORTANTE					MUITO IMPORTANTE >				
1	2	3	4	5	6	7	8	9	10

a) ELEIÇÃO EUROPEIA

b) ELEIÇÃO PARA A ASSEMBLEIA DA REPÚBLICA PORTUGUESA

C A R T Ã O 15

< NADA IMPORTANTE										MUITO IMPORTANTE >
1	2	3	4	5	6	7	8	9	10	

a) ELEIÇÃO EUROPEIA

b) ELEIÇÃO PARA A ASSEMBLEIA DA REPÚBLICA PORTUGUESA

CARTÃO 16

< MOEDA NACIONAL MAIS INDEPENDENTE							MOEDA COMUM EUROPEIA >		
1	2	3	4	5	6	7	8	9	10

C A R T Ã O 17

LANÇAR UM < PROGRAMA MASSIVO CONTRA O DESEMPREGO					CONCENTRAR-SE NA CONCLUSÃO DO MERCADO ÚNICO >				
1	2	3	4	5	6	7	8	9	10

C A R T Ã O 18

CONTINUAR A < ABOLIR FRONTEIRAS					RE-INTRODUZIR CONTROLES NAS FRONTEIRAS >				
1	2	3	4	5	6	7	8	9	10

C A R T Ã O 19

- a) PROMOVER O DESENVOLVIMENTO ECONÓMICO
- b) LUTAR CONTRA O DESEMPREGO
- c) A ESTABILIDADE DOS PREÇOS
- d) MELHORAR A SEGURANÇA SOCIAL (REFORMAS, PENSÕES, ETC.)
- e) PROSSEGUIR COM A UNIÃO POLÍTICA DA EUROPA OCIDENTAL
- f) RESOLVER OS PROBLEMAS DA IMIGRAÇÃO
- g) LUTAR CONTRA A DROGA
- h) REDUZIR OS EXCEDENTES AGRÍCOLAS
- i) PROTECÇÃO DO AMBIENTE
- j) LUTAR CONTRA A CORRUPÇÃO POLÍTICA E ECONÓMICA
- k) LUTAR CONTRA A CRIMINALIDADE

COLIGAÇÃO DEMOCRÁTICA UNITÁRIA

CENTRO DEMOCRÁTICO SOCIAL / PARTIDO POPULAR

PARTIDO POPULAR MONÁRQUICO

PARTIDO RENOVADOR DEMOCRÁTICO

PARTIDO SOCIALISTA

PARTIDO SOCIAL DEMOCRATA

PARTIDO DA SOLIDARIEDADE NACIONAL

PARTIDO SOCIALISTA REVOLUCIONÁRIO

PARTIDO COMUNISTA DOS TRABALHADORES PORTUGUESES

OUTRO PARTIDO: _____

NENHUM

BÉLGICA

DINAMARCA

ALEMANHA

GRÉCIA

ESPAÑA

FRANÇA

IRLANDA

ITÁLIA

LUXEMBURGO

HOLANDA

PORTUGAL

REINO UNIDO/INGLATERRA

C A R T Ã O 22

< ESQUERDA					DIREITA >				
1	2	3	4	5	6	7	8	9	10

C A R T Ã O 23

< NADA PROVÁVEL					MUITO PROVÁVEL >				
1	2	3	4	5	6	7	8	9	10

CLASSE MÉDIA

CLASSE MÉDIA INFERIOR

CLASSE OPERÁRIA

CLASSE SUPERIOR

CLASSE MÉDIA SUPERIOR

C A R T Ã O 25

B - MENOS DE 30 00\$

T - 30 000\$ A 39 999\$

P - 40 000\$ A 49 999\$

F - 50 000\$ A 59 999\$

E - 60 000\$ A 69 999\$

H - 70 000\$ A 79 999\$

L - 80 000\$ A 99 999\$

N - 100 000\$ A 109 999\$

R - 110 000\$ A 129 999\$

M - 130 000\$ A 149 999\$

S - 150 000\$ A 169 999\$

K - 170 000\$ OU MAIS