

ZA2563

Eurobarometer 42

**Country Specific Questionnaire
Portugal**



Marketing e Opinião Pública

OBRA 6 6 3 1 1 2 2 4 2 0 3

Nº QUESTIONÁRIO 4

"SPLIT BALLOT" - VERSÃO A - 1
- VERSÃO B - 2 2 5

A NORMA REALIZA UM ESTUDO A NÍVEL NACIONAL E DESDE JÁ AGRADECE A VALIOSA COLABORAÇÃO QUE LHE QUEIRAM PRESTAR.

A - PARA COMEÇAR GOSTAVA QUE ME INDICASSE, POR FAVOR, POR ORDEM DECRESCENTE DE IDADES OS MEMBROS DO SEU AGREGADO FAMILIAR COM 15 OU MAIS ANOS (INCLUIR TODAS AS PESSOAS QUE DORMEM NO LAR COM ESSA IDADE) DE CADA UM DOS DOS SEXOS.

SEXO	IDADE	Nº DE ORDEM
MASCULINO	___ anos	___ 2
	___ anos	___ 2
	___ anos	___ 2
	___ anos	___ 2
	___ anos	___ 2
FEMININO	___ anos	___ 2
	___ anos	___ 2
	___ anos	___ 2
	___ anos	___ 2
	___ anos	___ 2

DIMENSÃO DO AGREGADO FAMILIAR	Nº DE ORDEM DO INDIVÍDUO SELECIONADO									
	Nº QUESTIONÁRIO TERMINADO EM:									
	0	1	2	3	4	5	6	7	8	9
1	1	1	1	1	1	1	1	1	1	1
2	1	2	1	2	1	2	1	2	1	2
3	3	1	2	3	2	1	3	1	2	1
4	2	3	4	1	1	4	2	2	3	4
5	5	4	1	2	3	3	4	1	2	5
6	1	2	3	4	5	6	3	2	5	4
7	4	7	6	3	2	2	5	3	4	1
8	6	5	7	6	3	1	8	4	1	2
9	7	8	2	5	4	9	1	6	6	3
10	10	6	5	1	8	3	2	4	8	7

Total de indivíduos maiores de 15 anos

IDENTIFICAÇÃO DO INDIVÍDUO SELECIONADO

1. IDADE

___ anos

2. SEXO

Masculino
Feminino

GOSTARIA DE ENTREVISTAR ESTE SENHOR/A DE ___ ANOS

ENTREVISTA SUBSTITUÍDA

Idade do/a entrevistado/a: ___ anos

Q.1 A sua nacionalidade é Portuguesa?

- a) (se SIM): Sabe se o seu nome está inscrito nas listas eleitorais? Está inscrito com a sua morada principal ou com outra morada?

Está inscrito com a sua morada principal	6	1 → Q.2
Está inscrito com outra morada	2	→ Q.2
Não sabe se está inscrito	3	→ Q.2
Não está inscrito	4	→ Q.2

- b) (SE NÃO POSSUI NACIONALIDADE PORTUGUESA) Qual é a sua nacionalidade? Diga-me, por favor qual é o país (ou países) da sua nacionalidade? (RESPOSTAS MÚLTIPLAS SÃO POSSÍVEIS)

Bélgica	7	1
Dinamarca		2
Alemanha		3
Grécia		4
Espanha		5
França		6
Irlanda		7
Itália		8
Luxemburgo		9
Holanda		10
Reino Unido (Grã-Bretanha, Irlanda do Norte) ..		12
Outros países	13	(TERMINAR A ENTREVISTA)
Não sabe	14	(TERMINAR A ENTREVISTA)

Q.2 Duma maneira geral, está muito satisfeito, satisfeito, não satisfeito ou mesmo nada satisfeito com a vida que leva? Diria que está ...? (LER)

Muito satisfeito	8	1
Satisfeito		2
Não satisfeito		3
Nada satisfeito		4
Não sabe		5

Q.3a) Ouve-se falar muito de muitas coisas àcerca dos objectivos que Portugal deveria tentar atingir no decurso dos próximos dez ou quinze anos. Nesta lista estão alguns dos objectivos que algumas pessoas quereriam ver alcançados, com prioridade.

O/A Senhor/a pode indicar-me qual destes objectivos lhe parece, pessoalmente, ser o objectivo mais importante a atingir, a longo prazo? (MOSTRAR CARTÃO 1) (UMA SÓ RESPOSTA)

b) E qual lhe parece ser o segundo mais importante? (UMA SÓ RESPOSTA)

	OBJECTIVOS MAIS IMPORTANTES			
	1º LUGAR		2º LUGAR	
Manter a ordem no País	9	1	10	1
Aumentar a participação dos cidadãos nas decisões do Governo		2		2
Combater a alta dos preços		3		3
Garantir a liberdade de expressão		4		4
Não sabe		5		5

Q.4 No que lhe diz respeito, pensa que o próximo ano - 1995 - será melhor ou pior que 1994?

Melhor 11 1
 Pior 2
 Igual (SE ESPONTÂNEA) 3
 Não sabe 4

Q.5 Em relação à doze meses atrás, pensa que ... (LER) é actualmente ... (MOSTRAR CARTÃO 2) (LER)?

	MUITO MELHOR	UM POUCO MELHOR	A MESMA	UM POUCO PIOR	MUITO PIOR	N/SABE NÃO SE APLICA
a) ... a situação económica geral de Portugal ...	12 1	2	3	4	5	6
b) ... a situação económica do seu lar (agregado) ...	13 1	2	3	4	5	6
c) ... a situação de emprego neste país ...	14 1	2	3	4	5	6
d) ... a sua situação profissional ...	15 1	2	3	4	5	6

Q.6 E nos próximos doze meses, pensa que ... (LER) será ... (MOSTRAR CARTÃO 2) (LER) ?

	MUITO MELHOR	UM POUCO MELHOR	A MESMA	UM POUCO PIOR	MUITO PIOR	N/SABE NÃO SE APLICA
a) ... a situação económica geral de Portugal ...	16 1	2	3	4	5	6
b) ... a situação económica do seu lar (agregado) ...	17 1	2	3	4	5	6
c) ... a situação de empre- go neste país ...	18 1	2	3	4	5	6
d) ... a sua situação pro- fissional ...	19 1	2	3	4	5	6

QUEST. 7 A 12 = BRANCAS

AGORA, FALEMOS SOBRE QUESTÕES MUITO DIFERENTES.

Q.13 Com que frequência ... (MOSTRAR CARTÃO 3)

- a) ... vê as notícias na Televisão?
- b) ... lê as notícias em Jornais?
- c) ... ouve as notícias na Rádio?

	TODOS OS DIAS	VÁRIAS VEZES POR SEMANA	UMA OU DUAS VEZES POR SEMANA	COM MENOR FREQUÊNCIA	NUNCA	NÃO SABE
a) Notícias na Televisão	20 1	2	3	4	5	6
b) Notícias em Jornais	21 1	2	3	4	5	6
c) Notícias na Rádio	22 1	2	3	4	5	6

Q.14 = BRANCA

Colunas 23 e 24 : BRANCAS

Q.15

- a) Na sua opinião, em que é que os portugueses são diferentes das pessoas dos outros países europeus?

(REPITA E ESCRIVA EM BAIXO TODAS AS RESPOSTAS QUE FOREM MENCIONADAS PELO ENTREVISTADO)

- b) E que mais?

(REPITA E ESCRIVA EM BAIXO TODAS AS RESPOSTAS QUE FOREM MENCIONADAS PELO ENTREVISTADO)

- c) Mais alguma coisa?

(REPITA E ESCRIVA EM BAIXO TODAS AS RESPOSTAS QUE FOREM MENCIONADAS PELO ENTREVISTADO)

DEU UMA RESPOSTA DIFERENTE DE "NÃO SABE"	25	1
RESPONDEU ESPONTANEAMENTE "NÃO SABE" OU RECUSOU RESPONDER		2

- Q.16 Diria que se sente muito orgulhoso/a, orgulhoso/a, não muito orgulhoso/a ou nada orgulhoso/a de ser português/a?

Muito orgulhoso/a	26	1
Orgulhoso/a		2
Não muito orgulhoso/a		3
Nada orgulhoso/a		4
Recusa responder (SE ESPONTÂNEO)		5
Não sabe		6

Q.17 Vou-lhe mostrar uma lista com algumas opiniões sobre o orgulho nacional. Diga-me, por favor, qual destas opiniões se aproxima mais da sua.
(MOSTRAR CARTÃO 4 - LER - UMA SÓ RESPOSTA)

O orgulho nacional é um dever de qualquer cidadão ..	27	1
O orgulho nacional é natural		2
O orgulho nacional não faz sentido, porque a nacionalidade é fruto do acaso		3
O orgulho nacional não faz sentido, porque todas as pessoas são diferentes		4
O orgulho nacional é arrogante, porque se dirige contra as pessoas de outra nacionalidade		5
O orgulho nacional é perigoso, porque muitas vezes conduz ao nacionalismo extremo e até a guerras		6
Nenhuma destas opiniões (SE ESPONTÂNEO)		7
Não me preocupo com o orgulho nacional (SE ESPONTÂNEO)		8
Não sabe		9

Q.18

- a) Diga-me, por favor, qual dos seguintes termos se encontra mais próximo da sua convicção política pessoal?
(UMA SÓ RESPOSTA - MOSTRAR CARTÃO 5)
- b) E qual é aquele que se encontra mais distante da sua convicção política pessoal?
(UMA SÓ RESPOSTA - MOSTRAR CARTÃO 5)

	MAIS PRÓXIMO		MAIS DISTANTE	
Crenças religiosas	28	1	29	1
Liberalismo		2		2
Comunismo		3		3
Socialismo		4		4
Social Democracia		5		5
Conservadorismo		6		6
Secularismo, Laicismo		7		7
Extrema Direita		8		8
Convicções Ecológicas		9		9
Não sabe		10		10

Q.19 Em que medida diria que se interessa por política? (LER)

Muito	30	1
Alguma coisa		2
Não muito		3
Nada		4
Não sabe		5

Q.20 Em que medida diria que se interessa pela política europeia, isto é, por assuntos relacionados com a União Europeia: muito, alguma coisa, não muito ou nada?

Muito	31	1
Alguma coisa		2
Não muito		3
Nada		4
Não sabe		5

Q.21

a) Duma maneira geral, está muito satisfeito, satisfeito, não satisfeito ou mesmo nada satisfeito com o funcionamento da democracia em Portugal? (MOSTRAR CARTÃO 6)

b) E no que respeita ao funcionamento da democracia na União Europeia? (MOSTRAR CARTÃO 6)

c) E no que respeita ao funcionamento da democracia nesta (cidade/vila/aldeia: ENTREVISTADOR, ESCOLHA O TERMO MAIS APROPRIADO) (MOSTRAR CARTÃO 6)

LER	MUITO SATISFEITO	SATISFEITO	NÃO MUITO SATISFEITO	NADA SATISFEITO	NÃO SABE
Em Portugal	32 1	2	3	4	5
Na União Europeia (Comunidade Europeia)	33 1	2	3	4	5
Nesta (Cidade/Vila/Aldeia)	34 1	2	3	4	5

Q.22 Num futuro próximo, como se verá a si próprio ...? (LER) (UMA SÓ RESPOSTA)

Como Português, unicamente	35	1
Como Português e Europeu		2
Como Europeu e Português		3
Como Europeu, unicamente		4
Não sabe		5

Q.23 Tendo tudo em consideração, em que medida se sente informado/a acerca da União Europeia, das suas políticas, das suas Instituições? (LER)

Muito bem	36	1
Bem		2
Mal		3
Muito mal		4
Não sabe		5

Q.24 Duma maneira geral, é a favor ou contra os esforços que estão a ser feitos para unificar a Europa Ocidental? É ...? (LER)

Muito a favor	37	1
Pouco a favor		2
Pouco contra		3
Muito contra		4
Não sabe		5

Q.25 Duma maneira geral, pensa que o facto de Portugal fazer parte da União Europeia é ...? (LER)

Uma coisa boa	38	1
Uma coisa má		2
Uma coisa nem boa, nem má		3
Não sabe		4

Q.26 Tendo tudo em consideração, acha que Portugal beneficiou ou não beneficiou de ser membro da União Europeia?

Beneficiou	39	1
Não beneficiou		2
Não sabe		3

Q.27 Se fosse anunciado amanhã que a União Europeia tinha sido desfeita, ficaria muito desgostoso/a, indiferente ou aliviado/a?

Muito desgostoso/a	40	1
Indiferente		2
Aliviado/a		3
Não sabe		4

Q.28 Na sua opinião como avança, actualmente, a "União Europeia, a Unificação da Europa"?

Observe, por favor, estas figuras (MOSTRAR CARTÃO 7)

A n° 1 está parada a n° 7 avança o mais rapidamente possível. Escolha por favor, a figura que melhor corresponde à opinião que tem da "União Europeia, a Unificação da Europa".

1	41	1
2		2
3		3
4		4
5		5
6		6
7		7
Não sabe		8

Q.29 E qual é a figura que corresponde melhor ao que o/a Senhor/a gostaria que fosse? (MOSTRAR CARTÃO 7 NOVAMENTE)

1	42	1
2		2
3		3
4		4
5		5
6		6
7		7
Não sabe		8

Q.30 Há pessoas que pensam que certas áreas de acção política deveriam ser decididas pelo governo português, enquanto que outras áreas deveriam ser decididas em comum no seio da União Europeia.
De entre as áreas de acção política seguintes quais são aquelas que, em sua opinião, deveriam ser decididas pelo governo português e aquelas em que as decisões deveriam ser tomadas em conjunto no seio da União Europeia?

LER - RODANDO A ORDEM	PELO GOVERNO PORTUGUÊS	EM COMUM NO SEIO DA C.EUROPEIA	NÃO SABE
a) Defesa	43 1	2	3
b) A protecção do meio ambiente	44 1	2	3
c) A moeda	45 1	2	3
d) A cooperação com os países em vias de desenvolvimento, Terceiro Mundo	46 1	2	3
e) A saúde e a segurança social	47 1	2	3
f) O ensino	48 1	2	3
g) As regras de base em matéria de Rádio, de Televisão e de Imprensa	49 1	2	3
h) A investigação científica e tecnológica	50 1	2	3
i) O imposto IVA (imposto sobre o valor acrescentado)	51 1	2	3
j) A política externa relativa aos países exteriores à Comunidade Europeia	52 1	2	3
k) A participação de representantes dos trabalhadores na direcção das empresas	53 1	2	3
l) A política industrial	54 1	2	3
m) A política cultural	55 1	2	3
n) A política de imigração	56 1	2	3
o) As regras em matéria de asilo político	57 1	2	3
p) A saúde e a segurança dos trabalhadores	58 1	2	3
q) Ocupar-se do desemprego	59 1	2	3
r) Luta contra a droga	60 1	2	3

Q.31 De entre as seguintes frases, qual aquela que está mais próxima da sua opinião?

(MOSTRAR CARTÃO 8) (LER) (UMA SÓ RESPOSTA)

Eu sinto realmente necessidade de saber muito mais
sobre a União Europeia 61 1
Eu gostaria de ter algumas informações suplementares
sobre a União Europeia 2
No que me diz respeito, estou satisfeito com os
conhecimentos que já tenho 3
Não sabe 4

Q.32 É a favor ou contra a formação de uma União Europeia com um Governo Europeu responsável perante o Parlamento Europeu?

A favor 62 1
Contra 2
Não sabe 3

Q.33 Ouviu ou leu recentemente alguma coisa sobre ...?

LER	SIM	NÃO	N/SABE
a) O Parlamento Europeu, isto é, o Parlamento da União Europeia	63 1	2	3
b) A Comissão Europeia em Bruxelas, ou seja, a Comissão da União Europeia	64 1	2	3
c) O Conselho de Ministros da União Europeia, isto é, os membros dos governos nacionais que decidem em conjunto	65 1	2	3
d) O Tribunal Europeu de Justiça no Luxemburgo, isto é, o Tribunal de Justiça da União Europeia	66 1	2	3
e) O Mercado Único Europeu que começou em Janeiro de 1993	67 1	2	3
f) O Tratado de Maastricht sobre a União Monetária e Política Europeia, que está em vigor desde Novembro de 1993	68 1	2	3

Q.34 Pessoalmente o/a Senhor/a diria que a realização do Mercado Único Europeu em princípios de 1993 o/a fez sentir muito esperançado/a, um pouco esperançado/a, um pouco receoso/a, muito receoso/a?

Muito esperançado/a 69 1 → Q.35
Um pouco esperançado/a 2 → Q.35
Um pouco receoso/a 3 → Q.36
Muito receoso/a 4 → Q.36
Não sabe 5 → Q.37

Q 35 A PERGUNTAR AQUELES QUE DEPOSITAM NO MERCADO ÚNICO EUROPEU MUITO OU UM POUCO DE ESPERANÇA: (CÓDIGOS 1 OU 2 EM Q.34). Disse-me que está esperançado/a no Mercado Único Europeu. De entre as seguintes afirmações, poder-me-ia indicar as principais razões que o/a levam a ter esperança no Mercado Único Europeu (MOSTRAR CARTÃO 9) (TRÊS RESPOSTAS NO MÁXIMO).

- A possibilidade de trabalhar em qualquer parte dentro da União Europeia 70 1
- A redução dos preços e do custo de vida 2
- A maior facilidade nas trocas comerciais 3
- Melhor capacidade de concorrência aos Estados Unidos e ao Japão 4
- Maiores oportunidades para as empresas 5
- Mais emprego e menos desemprego 6
- Os mesmos preços e impostos em todos os Estados Membros 7
- Melhor poder de resolução em conjunto, dos grandes problemas 8
- O relançamento e a melhoria da economia 9
- Menores desigualdades sociais 10
- Maior possibilidade de escolha de produtos a comprar 11
- Outras 12
- Não sabe 13

Q.36 A PERGUNTAR AQUELES QUE SE SENTEM MUITO RECEOSOS OU UM POUCO RECEOSOS COM A REALIZAÇÃO DO MERCADO ÚNICO EUROPEU: (CÓDIGOS 3 OU 4 EM Q.34) - Disse-me que se sente receoso com a realização do Mercado Único Europeu. De entre as seguintes afirmações, poder-me-ia indicar as principais razões do seu receio perante o Mercado Único Europeu? (MOSTRAR CARTÃO 10) (TRÊS RESPOSTAS NO MÁXIMO)

- A perda da nossa identidade nacional 71 1
- A incerteza no futuro 2
- O nosso país nada mais terá a dizer 3
- Uma enorme concorrência 4
- Mais desemprego e menos emprego 5
- Uma enorme imigração em Portugal 6
- Um aumento dos preços e do custo de vida 7
- Nós ainda não estamos preparados 8
- A ausência de controlo nas fronteiras para travar a entrada de criminosos e droga 9
- Nós teremos que pagar para outros 10
- Demasiadas mudanças, demasiadas perturbações 11
- Outras 12
- Não sabe 13

A TODOS

- Q.37 Para cada um dos países que lhe vou mencionar o/a Senhor/a seria a favor ou contra, que num futuro próximo, ele fizesse parte da União Europeia?

LER	A FAVOR	CONTRA	N/SABE
Áustria	72 1	2	3
Finlândia	73 1	2	3
Suécia	74 1	2	3
Noruega	75 1	2	3
República Checa	76 1	2	3
Hungria	77 1	2	3
Polónia	78 1	2	3
Eslováquia, República da Eslováquia	79 1	2	3
Bulgária	80 1	2	3
Roménia	81 1	2	3
Eslovénia	82 1	2	3

- Q.38 Alguns países fizeram um referendo para decidirem sobre a sua adesão à União Europeia. Pode, por favor, dizer-me quais foram esses países?
(NÃO LER - VÁRIAS RESPOSTAS POSSÍVEIS)

Sim, Áustria	33	1
Sim, Finlândia		2
Sim, Suécia		3
Sim, Noruega		4
Sim, uma ou mais respostas incorrectas		5
Não/Não sabe		6

- Q.39 De facto, um referendo quanto à adesão à União Europeia teve lugar em quatro países: na Áustria, na Finlândia, na Suécia e na Noruega. Para cada um destes países, por acaso sabe se houve uma maioria a favor ou contra a adesão à União Europeia?

LER	MAIORIA A FAVOR	MAIORIA CONTRA	NÃO SABE
Áustria	84 1	2	3
Finlândia	85 1	2	3
Suécia	86 1	2	3
Noruega	87 1	2	3

E AGORA ALGUMAS QUESTÕES SOBRE A FAMÍLIA

Q.40 Concorda totalmente, concorda, não concorda nem discorda, discorda ou discorda totalmente que ...? (LER - MOSTRAR CARTÃO 11)

	CONCORDA TOTAL- MENTE	CONCORDA	NÃO CON- CORDA N/ DISCORDA	DISCORDA TOTAL- MENTE	NÃO SABE
a) Antes da escola primária, a criança provavelmente sofrerá se a mãe trabalhar	88 1	2	3	4	5 6
b) Um emprego é bom, mas o que a maioria das mulheres quer realmente é uma casa e filhos	89 1	2	3	4	5 6
c) Ser dona de casa dá tanta satisfação como trabalhar fora	90 1	2	3	4	5 6
d) A obrigação do homem é ganhar dinheiro; a obrigação da mulher é tomar conta da casa e dos filhos	91 1	2	3	4	5 6
e) Não é bom o homem ficar em casa a tomar conta dos filhos e a mulher ir trabalhar fora	92 1	2	3	4	5 6

Q.41 Para cada produto de seguida mencionado, pensa que o facto de o consumir de mais aumenta o risco de contrair o cancro, diminui o risco ou não há qualquer risco?

LER	AUMENTA		DIMINUI	NENHUM RISCO	N/SABE
a) Carne de vaca e de borrego	93	1	2	3	4
b) Aves domésticas	94	1	2	3	4
c) Peixe	95	1	2	3	4
d) Fruta fresca	96	1	2	3	4
e) Legumes	97	1	2	3	4
f) Sal	98	1	2	3	4
g) Pão branco	99	1	2	3	4
h) Pão escuro, pão integral	100	1	2	3	4
i) Produtos com elevado teor de fibras	101	1	2	3	4
j) Lacticínios (leite, manteiga, queijo)	102	1	2	3	4
k) Ovos	103	1	2	3	4
l) Bebidas alcoólicas	104	1	2	3	4
m) Açúcar	105	1	2	3	4

PASSEMOS AGORA A OUTROS ASSUNTOS

Q.42 Qual é a importância que tem DEUS na sua vida?

Por favor, escolha uma entre os dois extremos da escala. Se Deus não é nada importante na sua vida, o/a Senhor/a dará uma classificação de 1. Se Deus é muito importante na sua vida, dará uma classificação de 10. Os valores entre 1 e 10 permitem-lhe indicar de que extremo da escala está mais próximo. (MOSTRAR CARTÃO 12)

	NADA IMPOR- TANTE									MUITO IMPOR- TANTE
106	1	2	3	4	5	6	7	8	9	10

Não responde (Recusa) 107 1
 Não sabe 2

Q.43 Tente imaginar a Europa no ano 2010. Pensa que as seguintes situações se terão tornado uma realidade ou não?

LER RODAR A ORDEM DE LEITURA EM CADA ENTREVISTA	SIM	NÃO	NÃO SABE
a) Outros países Europeus, tais como a Hun- gria, Polónia, a República Checa ou a Es- lovénia ter-se-ão tornado membros da União Europeia	108 1	2	3
b) O/A Senhor/a e os seus filhos usarão re- gularmente notas e cheques de um único sistema monetário europeu	109 1	2	3
c) O/A Senhor/a e os seus filhos estudarão, trabalharão, viverão em qualquer um dos países da União Europeia tal como o fazem hoje em Portugal	110 1	2	3
d) Lutaremos juntos no seio da União Europeia contra o terrorismo e o crime organizado, tal como a mafia	111 1	2	3
e) A União Europeia actuará em conjunto no que respeita à política militar e à polí- tica de defesa	112 1	2	3
f) A União Europeia actuará em conjunto no que respeita aos grandes princípios da po- lítica económica	113 1	2	3
g) A União Europeia actuará em conjunto no que respeita aos grandes princípios da po- lítica social e de emprego	114 1	2	3

Q.44 Qual é a sua opinião sobre cada uma das seguintes propostas? Pode dizer-me, para cada proposta, se é a favor ou se é contra?
(MUDAR A ORDEM DE LEITURA EM CADA ENTREVISTA)

LER	FAVOR	CONTRA	N/SABE	
a) Deveria haver uma União Monetária Europeia, com uma moeda única que substituiria até 1999, o ESCUDO e todas as outras moedas nacionais dos países membros da União Europeia	115	1	2	3
b) Deveria haver uma União Monetária Europeia, com um Banco Central Europeu prossequindo uma política de estabilidade monetária, isto é, uma política de luta contra a inflacção	116	1	2	3
c) Os Países Membros da União Europeia deveriam ter uma política externa comum, para com os países que não fazem parte da União Europeia	117	1	2	3
d) Os Países Membros da União Europeia deveriam trabalhar na elaboração de uma política de defesa comum	118	1	2	3
e) O Presidente e os membros da Comissão Europeia deveriam ter o apoio de uma maioria do Parlamento Europeu. De outra forma deveriam demitir-se	119	1	2	3
f) No que diz respeito a legislação, impostos e despesas da União Europeia, o Parlamento Europeu deveria ter os mesmos direitos que o Conselho de Ministros que representa os Governos nacionais	120	1	2	3
g) Qualquer cidadão de outro País da União Europeia, que resida em Portugal deveria ter o direito de votar nas eleições autárquicas	121	1	2	3
h) Qualquer cidadão de outro país da União Europeia que resida em Portugal deveria ter o direito de votar nas eleições Europeias	122	1	2	3
i) Qualquer cidadão de outro País da União Europeia que resida em Portugal deveria ter o direito de se candidatar às eleições autárquicas	123	1	2	3
j) Qualquer cidadão de outro país da União Europeia que resida em Portugal deveria ter o direito de se candidatar às eleições Europeias	124	1	2	3
k) A União Europeia deveria ter um Governo Europeu, responsável perante o Parlamento Europeu e perante o Conselho Europeu dos Chefes de Estado e de Governo	125	1	2	3
l) A União Europeia deveria ser responsável unicamente por assuntos que não pudessem ser eficazmente resolvidos pelos Governos Nacionais, Regionais e Locais	126	1	2	3

Q.45 Lembra-se da data na qual se realizaram as últimas eleições Europeias, em Portugal, ou não? (Se SIM) : Em que data?

Sim, o mês correcto : JUNHO 1994	127	1
Sim, 1994 (não menciona mês)		2
Sim, mas a data mencionada não é correcta		3
Não, não sabe a data		4

Q.46 Houve uma Eleição Europeia no Domingo dia 12 de Junho de 1994. Por uma ou outra razão muitas pessoas em Portugal não votaram nessa eleição. Por favor, tente recordar-se do dia 12 de Junho de 1994, Domingo: O/A Senhor/a votou nessa Eleição Europeia? (LER - MOSTRAR CARTÃO 13)

Tenho a certeza absoluta de que fui votar.....	128	1 → Q.47
Julgo que fui votar		2 → Q.47
Penso que não fui votar		3 → Q.48
Tenho a certeza de que não fui votar		4 → Q.48
Não me lembro se fui votar ou não (SE ESPONTÂNEO) .		5 → Q.48
Não responde/Recusa (SE ESPONTÂNEO)		6 → Q.48

PERGUNTAR Q.47, SE CÓDIGO 1 ou 2 = SE JULGA OU TEM A CERTEZA ABSOLUTA DE QUE FOI VOTAR.

Q.47 Em que partido votou nessa Eleição Europeia? (MOSTRAR CARTÃO 14)

MPT - MOVIMENTO O PARTIDO DA TERRA	129	01
PSN - PARTIDO DA SOLIDARIEDADE NACIONAL		02
CDU - COLIGAÇÃO DEMOCRÁTICA UNITÁRIA		03
CDS/PP - CENTRO DEMOCRÁTICO SOCIAL/PARTIDO POPULAR		04
PSR - PARTIDO SOCIALISTA REVOLUCIONÁRIO		05
MUT;PT - MOVIMENTO PARA A UNIDADE DOS TRABALHADORES		
/ PARTIDO DO TRABALHO		06
PCTP;MRPP - PARTIDO COMUNISTA DOS TRABALHADORES		
PORTUGUESES; MOVIMENTO REVOLUCIONÁRIO		
POPULAR PORTUGUÊS		07
P21 - POLÍTICA XXI		08
PS - PARTIDO SOCIALISTA		09
PDA - PARTIDO DEMOCRÁTICO DO ATLÂNTICO		10
PSD - PARTIDO SOCIAL DEMOCRATA		11
PPM - PARTIDO POPULAR MONÁRQUICO		12
UDP - UNIÃO DEMOCRÁTICA POPULAR		13
PRD - PARTIDO RENOVADOR DEMOCRÁTICO		14
Outro partido:		21
Inutilizei o voto/votei em branco		22
Não me recordo		23
Não responde/Recusa		24

A TODOS

Q.48 O/A Senhor/a pensa que com base no "Tratado de MAASTRICHT", que se encontra em vigor desde Novembro de 1993, o Parlamento Europeu tem agora mais poderes, menos poderes ou os mesmos poderes que antes?

Mais poderes	130	1
Menos poderes		2
Os mesmos poderes		3
Não sabe		4

Q.49 De facto, o Parlamento Europeu tem agora mais poderes. Pensa que isso é uma coisa boa, uma coisa má ou uma coisa nem boa nem má?

Uma coisa boa	131	1
Uma coisa má		2
Uma coisa nem boa nem má		3
Não sabe		4

AGORA ALGUMAS QUESTÕES SOBRE OUTRA INSTITUIÇÃO DA UNIÃO EUROPEIA

Assistida pela sua administração de funcionários europeus provenientes de todos os estados membros, a Comissão Europeia compõe-se de um Presidente e de outros membros ("Comissários"/actualmente 16), um ou dois de cada estado membro.

Q.50 Sabe quando é que a Comissão Europeia, que tem estado no poder nos últimos anos, terminará este mandato e uma nova Comissão tomará posse? (Se SIM) : Isto acontecerá ainda no decorrer de 1994, ou em 1995, ou em 1996, ou mais tarde?

Sim, ainda no decorrer de 1994	132	1
Sim, em 1995		2
Sim, em 1996		3
Sim, mais tarde		4
Não/Não sabe		5

Q.51 De facto, uma nova Comissão tomará posse em Janeiro de 1995. Sabe o nome da personalidade que tem sido o Presidente da Comissão Europeia nos últimos anos e cujo mandato chegará ao fim em Janeiro de 1995? (Se SIM) : Diga-me, por favor, qual é o nome dele/dela? (NÃO LER)

Sim, Jacques DELORS	133	1
Sim, um francês		2
Sim, Jacques SANTER, um luxemburguês, um político luxemburguês, o Primeiro Ministro do Luxemburgo ..		3
Sim, Jean-Luc DEHAENE, um belga, um político belga, o Primeiro Ministro da Bélgica		4
Sim, outro nome		5
Não/Não sabe		6

Q.52 De facto é o Presidente Jacques DELORS quem terminará o seu mandato em Janeiro de 1995. Qual é a sua opinião sobre o trabalho que Jacques DELORS fez como Presidente da Comissão Europeia? Pensa que fez um trabalho muito bom, bastante bom, bastante mau ou muito mau?

Um trabalho muito bom	134	1
Um trabalho bastante bom		2
Um trabalho bastante mau		3
Um trabalho muito mau		4
Não sabe/Não responde		5

Colunas 135 a 137 : BRANCAS

Q.53 Portugal tem um Membro da Comissão Europeia, um "Comissário".
Sabe qual é o nome do actual Comissário português que está em Bruxelas
como Membro da Comissão que terminará o seu mandato em Janeiro de 1995?
(Se SIM) : Diga-me, por favor, qual é o nome dele/dela? (NÃO LER)

Sim, João de Deus PINHEIRO	138	1
Sim, um nome errado		2
Não/Não sabe		3

A TODOS

Q.54 Um sucessor de Jacques DELORS foi designado como o novo Presidente da
Comissão Europeia. Sabe quem é que foi designado?
(Se SIM) : Diga-me, por favor, qual é o nome dele/dela? (NÃO LER)

Sim, Jacques SANTER	139	1
Sim, um luxemburguês, um político luxemburguês, o Primeiro Ministro do Luxemburgo		2
Sim, Jean-Luc DEHAENE, um belga, um político bel- ga, o Primeiro Ministro da Bélgica		3
Sim, outro nome		4
Não/Não sabe		5

Q.55 Como já foi mencionado, Portugal tem um Membro da Comissão Europeia, um
"Comissário".
Sabe o nome da pessoa escolhida como Comissário Português que iniciará o
seu mandato em Janeiro de 1995?
(Se SIM) : Diga-me, por favor, qual é o nome dele/dela? (NÃO LER)

Sim, João de Deus PINHEIRO	142	1
Sim, um nome errado		2
Não/Não sabe		3

Colunas 140 e 141 : BRANCAS

Q.56 Diga-me, por favor, em relação a cada um dos 12 países da União Europeia, se sente ou não próximo dele? (MOSTRAR CARTÃO 15)

	PRÓXIMO	NÃO PRÓXIMO	NÃO SABE
Bélgica	143 1	2	3
Dinamarca	144 1	2	3
Alemanha	145 1	2	3
Grécia	146 1	2	3
Espanha	147 1	2	3
França	148 1	2	3
Irlanda	149 1	2	3
Itália	150 1	2	3
Luxemburgo	151 1	2	3
Holanda	152 1	2	3
Portugal	153 1	2	3
Reino Unido (Grã-Bretanha e Irlanda do Norte)	154 1	2	3

Q.57

- a) Qual, se algum, o País ou países da União Europeia em que pensa que se pode confiar politicamente mais do que nos outros? (MOSTRAR CARTÃO 16)
- b) E qual ou quais, se algum, pensa que é mais dedicado à União Europeia do que os outros?
- c) E qual ou quais, se algum, pensa que é mais eficiente economicamente do que os outros?
- d) E qual ou quais, se algum, pensa que é de maior confiança em matéria de negócios do que os outros?

	POLITICAMENTE CONFIÁVEL		EMPENHADO		EFICIENTE ECONOMICAMENTE		SEGURO NOS NEGÓCIOS	
Bélgica	155	1	156	1	157	1	158	1
Dinamarca		2		2		2		2
Alemanha		3		3		3		3
Grécia		4		4		4		4
Espanha		5		5		5		5
França		6		6		6		6
Irlanda		7		7		7		7
Italia		8		8		8		8
Luxemburgo		9		9		9		9
Holanda		10		10		10		10
Portugal		11		11		11		11
Reino Unido (Grã-Bretanha e Irlanda do Norte)		12		12		12		12
Nenhum (SE ESPONTÂNEO)		13		13		13		13
Não sabe		14		14		14		14

Q.58 Há algum tempo que se fala de uma "EUROPA A DUAS VELOCIDADES". Isto significa que alguns países estariam preparados para intensificar o desenvolvimento de uma política Europeia comum, enquanto outros países não estariam.

Diga-me, por favor, para cada um dos seguintes países, se os vê ou não como preparados para intensificar o desenvolvimento de uma política Europeia comum em determinadas áreas importantes.

(MOSTRAR CARTÃO 17)

LER	SIM, PREPARADOS		NÃO, NÃO PREPARADOS	NÃO SABE
Bélgica	159	1	2	3
Itália	160	1	2	3
Dinamarca	161	1	2	3
Alemanha	162	1	2	3
Grécia	163	1	2	3
Espanha	164	1	2	3
França	165	1	2	3
Irlanda	166	1	2	3
Holanda	167	1	2	3
Luxemburgo	168	1	2	3
Portugal	169	1	2	3
Reino Unido	170	1	2	3

Q.59 No que diz respeito à ideia de "A EUROPA A DUAS VELOCIDADES", qual das seguintes afirmações se encontra mais próxima da sua opinião pessoal?
(MOSTRAR CARTÃO 18 - LER)

Os países que se encontram preparados para intensificar o desenvolvimento de uma política Europeia comum em determinadas áreas importantes deveriam fazê-lo sem terem que esperar pelos outros 171 1

ou Os países que se encontram preparados para intensificar o desenvolvimento de uma política Europeia comum em determinadas áreas importantes deveriam esperar até que todos os Estados Membros da União Europeia estivessem preparados 2

Não sabe 3

Q.60 Nos últimos 12 meses, tem seguido os acontecimentos políticos em Itália?
(LER)

Sim, muito	172	1
Sim, alguma coisa		2
Não, não muito		3
Não, nada		4
Não sabe		5

Q.61

a) Nesta escala de 1 a 10, como é que classifica a presente situação política de Itália? (MOSTRAR CARTÃO 19)

Escolha, por favor, entre os dois extremos da escala. Se é muito má, dará uma classificação de 1. Se é muito boa dará uma classificação de 10. Os valores entre 1 e 10 permitem-lhe indicar de que extremo se sente mais próximo.

	MUITO MÁ										MUITO BOA	NÃO SABE
	173 1	2	3	4	5	6	7	8	9	10	11	

b) E como é que classifica a presente situação económica em Itália? (MOSTRAR CARTÃO 19)

Escolha, por favor, entre os dois extremos da escala. Se é muito má, dará uma classificação de 1. Se é muito boa dará uma classificação de 10. Os valores entre 1 e 10 permitem-lhe indicar de que extremo se sente mais próximo.

	MUITO MÁ										MUITO BOA	NÃO SABE
	174 1	2	3	4	5	6	7	8	9	10	11	

Q.62 (MOSTRAR CARTÃO 20 COM A SIGLA ECHO)

Por favor, olhe atentamente para esta sigla. Já a viu antes ou não?

Sim	175	1
Não		2
Não sabe		3

Q.63 (CONTINUAR A MOSTRAR O CARTÃO 20 COM A SIGLA ECHO)

O que é que acha que esta sigla significa?

(PEÇA AO ENTREVISTADO/A PARA TENTAR ADIVINHAR SE A RESPOSTA NA Q.62 FOI "NÃO SEI")

Correcto → EUROPEAN COMMUNITY HUMANITARIAN
OFFICE/Serviço de Ajuda Humanitária da Comunidade Europeia
(mas não apenas "ECHO") 176 1

Correcto → Assistência de Emergência da Unidade Europeia fora da União Europeia
(mas não apenas "ECHO") 2

Demasiado vago → (ex: "ajudar alguém", "algo a ver com a Europa/União Europeia")
(mas não apenas "ECHO") 3

"ECHO" não interpretado ou mal interpretado 4

Não sabe/Nenhuma ideia (depois de se ter insistido numa resposta) 5

Q.64 (CONTINUAR A MOSTRAR O CARTÃO 20 COM A SIGLA ECHO)

De facto esta sigla significa "European Community Humanitarian Office", ou seja, Serviço de Ajuda Humanitária da Comunidade Europeia, também chamada de "ECHO".

- Antes desta entrevista, já tinha ouvido falar ou não da "ECHO"?
- E do Fundo das Nações Unidas para a Infância, também conhecido por UNICEF?
- E do Alto Comissariado das Nações Unidas para os Refugiados, também conhecido por ACNUR?
- E da Agência para o Desenvolvimento Internacional Norte Americana, também conhecido por USAID?
- E do Programa Alimentar Mundial, também conhecido por PAM?

	SIM	NÃO	NÃO SABE
a) ECHO	177 1	2	3
b) Fundo das Nações Unidas para a Infância, também conhecido por UNICEF	178 1	2	3
c) Alto Comissariado das Nações Unidas para os Refugiados, também conhecido por ACNUR	179 1	2	3
d) Agência para o Desenvolvimento Internacional Norte Americana, também conhecido por USAID	180 1	2	3
e) Programa Alimentar Mundial, também conhecido por PAM	181 1	2	3

Q.65

- a) Antes desta entrevista, tinha conhecimento ou não de que a União Europeia como um todo presta ajuda humanitária aos países não pertencentes à União Europeia?
- b) E ouviu falar ou não sobre a ajuda da União Europeia ao Ruanda?
- c) E sobre a ajuda da União Europeia à antiga Jugoslávia?

	SIM	NÃO	NÃO SABE
a) A União Europeia ajudou como um todo	182 1	2	3
b) A União Europeia ajudou o Ruanda	183 1	2	3
c) A União Europeia ajudou a antiga Jugoslávia	184 1	2	3

Q.66 Pensa que a ECHO deveria ...? (LER - UMA SÓ RESPOSTA)

Aumentar a informação às pessoas sobre o seu
programa de ajuda 185 1

Reduzir a informação às pessoas sobre o seu
programa de ajuda 2

ou Continuar a informar as pessoas da mesma forma
como o tem feito até agora 3

Não sabe 4

Q.67 Pensa que a União Europeia deveria ...? (LER - UMA SÓ RESPOSTA)

Aumentar a sua assistência humanitária aos países
não pertencentes à União Europeia 186 1

Deixá-la como está agora 2

Reduzi-la 3

ou Acabar com a sua assistência humanitária 4

Não sabe 5

Q.68 Ao que lhe é dado saber, quem é que o/a Senhor/a diria que dá mais dinheiro, hoje em dia, para a assistência humanitária aos países não pertencentes à União Europeia?

É ...? (LER - UMA SÓ RESPOSTA)

os Estados Unidos 187 1

a União Europeia 2

o Japão 3

Não sabe 4

Q.69 (MOSTRAR CARTÃO 21)

Desta lista qual é para si a forma mais eficaz para os países da União Europeia prestarem assistência humanitária?

É através ...? (LER - UMA SÓ RESPOSTA)

Do Governo de cada país da União Europeia de forma
individual 188 1

Da União Europeia como um todo 2

Das Nações Unidas e dos seus representantes 3

Das Organizações humanitárias não-governamentais .. 4

Não sabe 5

Q.70 A União Europeia dá habitualmente dinheiro para ajuda humanitária e deixa outros distribuírem esta assistência. Pensa que a União Europeia deveria continuar a agir desta maneira ou pensa que deveria também envolver-se, no terreno, na distribuição dessa ajuda humanitária?

Continuar a fazer as coisas desta maneira 189 1
 Envolver-se no terreno 2
 Não sabe 3

Q.71 a 73 = BRANCAS

Colunas 190 a 192 : BRANCAS

A TODOS

Q.74 Em sua opinião, actualmente, o Parlamento Europeu desempenha na VIDA DA UNIÃO EUROPEIA um papel? (LER)

Muito importante 173 1
 Importante 2
 Pouco importante 3
 ou Nada importante 4
 Não sabe 5

Q.75 Pessoalmente, gostaria que o Parlamento Europeu desempenhasse um papel mais importante ou menos importante do que aquele que actualmente desempenha?

Mais importante 174 1
 Menos importante 2
 O mesmo (SE ESPONTÂNEA) 3
 Não sabe 4

Q.76 Pensa que o Parlamento Europeu controla suficientemente ou não ... (LER)?

LER	SIM, SUFICIEN- TEMENTE	NÃO, NÃO SUFICIEN- TEMENTE	NÃO SABE
a Comissão Europeia, isto é, os dezas- sete Comissários Europeus	195 1	2	3
o Conselho de Ministros representando os governos de cada Estado membro	196 1	2	3
funcionários europeus que trabalham para a Comissão ou para o Conselho	197 1	2	3

Q.77 Muitas decisões importantes são tomadas pela União Europeia. Elas podem ser tomadas no interesse de pessoas como o/a Senhor/a, ou podem não o ser.

Em que medida sente que pode confiar em cada uma das seguintes instituições por estar convencido de que essas decisões são do interesse de pessoas como o/a Senhor/a?

LER	CONFIA TOTALMENTE		NÃO CONFIA TOTALMENTE	NÃO SABE
a) Comissão Europeia	198	1	2	3
b) Governo Português	199	1	2	3
c) Parlamento Europeu	200	1	2	3
d) Assembleia da República Portuguesa	201	1	2	3
e) Conselho de Ministros da União Europeia, representando os governos nacionais	202	1	2	3

Q.78 Como cidadão Europeu, pensa que o Parlamento Europeu protege os seus interesses ...? (LER)

Muito bem	203	1
Bem		2
Não muito bem		3
Nada bem		4
Não sei		5

Q.79

- a) Desta lista indique-me, por favor, qual a área ou as áreas políticas que o Parlamento Europeu deveria prestar particular atenção?
(MOSTRAR CARTÃO 22 - 3 RESPOSTAS NO MÁXIMO)
- b) E a que área ou áreas políticas deveria a Assembleia da República Portuguesa prestar particular atenção?
(MOSTRAR CARTÃO 22 - 3 RESPOSTAS NO MÁXIMO)

	PARLAMENTO EUROPEU		ASSEMBLEIA DA REPÚBLICA PORTUGUESA	
a) A política de defesa	204	1	205	1
b) A protecção do meio ambiente		2		2
c) A protecção do consumidor		3		3
d) A moeda e a política económica		4		4
e) A cooperação com os países em vias de desenvolvimento, Terceiro Mundo		5		5
f) A saúde e a segurança social		6		6
g) Outras áreas da política social		7		7
h) Política de educação e cultura		8		8
i) Investigação científica e tecnológica		9		9
j) A política externa relativa aos países exteriores à União Europeia		10		10
k) A política de imigração		11		11
l) Os direitos humanos no Mundo inteiro		12		12
m) Não sei		13		13

- Q.80 O passado recente da Comunidade Europeia tem sido marcado por um número significativo de acontecimentos: o "Mercado Único", o "Tratado da União Europeia" (ou o "Tratado de Maastricht"), a eleição de um novo Parlamento Europeu, a formação de uma nova Comissão, novos países tornaram-se membros da União Europeia, ...
Tendo tudo isto em consideração, diria que esta nova "UNIÃO EUROPEIA", como é agora chamada, o/a faz sentir muito esperançado/a, um pouco esperançado/a, um pouco receoso/a ou muito receoso/a?

Muito esperançado/a 206 1 → Q.81
Um pouco esperançado/a 2 → Q.81
Um pouco receoso/a 3 → Q.82
Muito receoso/a 4 → Q.82
Não sabe 5 → Q.83

Q.81 (SE CÓDIGO 1 OU 2 EM Q.80 - MUITO OU UM POUCO ESPERANÇADO)

- a) Porque diz isso? (REPITA E ESCREVA EM BAIXO TODAS AS RESPOSTAS QUE FOREM MENCIONADAS PELO ENTREVISTADO)

- b) E que mais? (REPITA E ESCREVA EM BAIXO TODAS AS RESPOSTAS QUE FOREM MENCIONADAS PELO ENTREVISTADO)

- c) Mais alguma coisa? (REPITA E ESCREVA EM BAIXO TODAS AS RESPOSTAS QUE FOREM MENCIONADAS PELO ENTREVISTADO)

207	1	3	5	7	9	11	13	15	17	19
	2	4	6	8	10	12	14	16	18	20

DEU UMA RESPOSTA DIFERENTE DE "NÃO SEI"	208	1
RESPONDEU ESPONTANEAMENTE "NÃO SEI" OU		
RECUSOU-SE A RESPONDER		2

Q.82 (SE CÓDIGO 3 OU 4 EM Q.80 - MUITO OU UM POUCO RECEOSO)

- a) Porque diz isso? (REPITA E ESCREVA EM BAIXO TODAS AS RESPOSTAS QUE FOREM MENCIONADAS PELO ENTREVISTADO)

- b) E que mais? (REPITA E ESCREVA EM BAIXO TODAS AS RESPOSTAS QUE FOREM MENCIONADAS PELO ENTREVISTADO)

- c) Mais alguma coisa? (REPITA E ESCREVA EM BAIXO TODAS AS RESPOSTAS QUE FOREM MENCIONADAS PELO ENTREVISTADO)

209	1	3	5	7	9	11	13	15	17	19
	2	4	6	8	10	12	14	16	18	20

DEU OUTRA RESPOSTA DIFERENTE DE "NÃO SEI"	210	1
RESPONDEU ESPONTANEAMENTE "NÃO SEI" OU		
RECUSOU-SE A RESPONDER		2

A TODOS

- Q.83 Nesta lista estão quatro descrições de como a Europa pode vir a ser organizada no futuro. Diga-me, por favor, qual delas prefere? (MOSTRAR CARTÃO 23 - LER - UMA SÓ RESPOSTA)

Cada país mantém a sua soberania e trata apenas dos seus assuntos	211	1
Os países trabalham algumas vezes em conjunto, mas não abdicam da sua soberania e nunca têm que se submeter às decisões tomadas pela maioria dos países		2
Os países trabalham regularmente em conjunto sobre certas matérias dentro das organizações comuns, para as quais transferem uma parte da sua soberania; ou seja, eles têm que se submeter às decisões da maioria tomadas pelas organizações comuns sobre certas matérias		3
Os países transferem toda a sua soberania para um só Estado Único Europeu		4
Não sabe		5

E AGORA, ALGUMAS QUESTÕES SOBRE OS ESTRANGEIROS

Q.84 Duma maneira geral o que é que pensa dos estrangeiros que vivem em Portugal: são demasiados, são muitos mas não demasiados ou não são muitos?

Demasiados	212	1
Muitos mas não demasiados		2
Não são muitos		3
Não sabe		4

Q.85 Certas pessoas sentem-se incomodadas pelas opiniões, hábitos e maneira de viver de gente diferente delas próprias.

- a) O/A Senhor/a pessoalmente, na sua vida quotidiana, sente-se incomodado/a com a presença de pessoas de outra nacionalidade?
- b) E sente-se incomodado/a com a presença de pessoas de outra raça?
- c) E sente-se incomodado/a com a presença de pessoas de outra religião?

	INCOMODADO/A		NÃO INCOMODADO/A	NÃO SABE
Pessoas de outra nacionalidade	213	1	2	3
Pessoas de outra raça	214	1	2	3
Pessoas de outra religião	215	1	2	3

DADOS DEMOGRÁFICOS

A TODOS

- D.1 A propósito de política, as pessoas falam de "Direita" e de "Esquerda". O/A Senhor/a pode situar a sua posição nesta escala?
(MOSTRAR CARTÃO 24) (NADA SUGERIR. A PESSOA DEVE-SE SITUAR NUM QUADRADO, SE HESITAR, INSISTIR)

	ESQUERDA									DIREITA	
	216	1	2	3	4	5	6	7	8	9	10

Recusa responder 217 1
Não sabe 2

- D.2 Existe algum partido político do qual se sinta mais próximo do que de outros?

Muito ligado 218 1
Um pouco ligado 2
Simpatizante 3
Não próximo de qualquer partido 4
Não sabe 5

D.3 = BRANCA

- D.4 Falemos agora de Eleições Legislativas para a Assembleia da República. Se houvesse "eleições legislativas" amanhã (SE O/A ENTREVISTADO/A TEM MENOS DE 18 ANOS, ACRESCENTAR: e pudesse votar) em que partido votaria?

CDU - Coligação Democrática Unitária 219 01
CDS/PP-Centro Democrático Social/Partido Popular .. 02
PPM - Partido Popular Monárquico 03
PRD - Partido Renovador Democrático 04
PS - Partido Socialista 05
PSD - Partido Social Democrata 06
PSN - Partido da Solidariedade Nacional 07
PSR - Partido Socialista Revolucionário 08
PCTP/MRPP - Partido Comunista dos Trabalhadores
Portugueses 09
Outro partido: 20
Votaria em branco 21
Não votaria 22
Não sabe 23
Não responde 24

D.5 Em que partido votou nas últimas "eleições legislativas" de 6 de Outubro de 1991?

CDU - Coligação Democrática Unitária	220	01
CDS/PP - Centro Democrático Social/Partido Popular		02
PPM - Partido Popular Monárquico		03
PRD - Partido Renovador Democrático		04
PS - Partido Socialista		05
PSD - Partido Social Democrata		06
PSN - Partido da Solidariedade Nacional		07
PSR - Partido Socialista Revolucionário		08
PCTP/MRPP - Partido Comunista dos Trabalhadores Portugueses		09
Outro partido:		20
Votou em branco		21
Não votou		22
Não sabe		23
Não responde		24

D.6 = BRANCA

D.7 O/A Senhor/a é ...?

Solteiro/a	221	1
Casado/a		2
Companheiro/a		3
Divorciado/a		4
Separado/a		5
Viúvo/a		6

D.8 Que idade tinha quando terminou ou interrompeu os seus estudos a tempo inteiro?

(SE ESTUDA AINDA CODIFICAR 0|0 E PASSAR À D.10)

222

(Se analfabeto ou nunca estudou codificar 0|1 e passar à D.10)

D.9 Desde que interrompeu os seus estudos a tempo inteiro, o/a Senhor/a ... (LER)

LER	MESES
a) ... retomou os estudos? (SE SIM) Durante quantos meses?	<input type="text"/> <input type="text"/> 223
b) ... teve alguma aprendizagem ou formação profissional? (SE SIM) Durante quantos meses?	<input type="text"/> <input type="text"/> 224

N.B. SE NÃO: CODIFICAR 0 0

D.10 (SEXO DO/A ENTREVISTADO/A)

Masculino	225	1
Feminino		2

D.11 Qual é a sua idade?

226
anos

D.12 Quantas pessoas vivem em sua casa, incluindo-se a si próprio/a, todos os adultos e crianças?

Uma pessoa	227	1
2 pessoas		2
3 "		3
4 "		4
5 "		5
6 "		6
7 "		7
8 "		8
9 e mais pessoas		9

D.13a Quantas crianças, com menos de 15 anos, vivem actualmente no seu lar?

Uma criança	228	1
Duas crianças		2
Três crianças		3
Quatro crianças		4
Cinco crianças		5
Seis crianças		6
Sete crianças		7
Oito crianças		8
Nove crianças ou mais		9
NENHUMA/NÃO TEM CRIANÇAS		10

D.14 O/A Senhor/a ou alguém no seu lar possui ... (LER)

Televisor a cores	229	1
Vídeo gravador		2
Câmara de vídeo		3
Rádio despertador		4
Computador pessoal/micro computador		5
Máquina fotográfica		6
Berbequim eléctrico		7
Fritadeira eléctrica		8
Duas viaturas ou mais		9
Segunda residência ou apartamento para férias		10

D15a) Qual é a sua ocupação/profissão actual?

- b) (SE NÃO EXERCE ACTIVIDADE ACTUALMENTE - CÓDIGOS 1 A 4 EM D.15A): Já exerceu uma actividade profissional remunerada anteriormente?
Qual foi a última?

	OCUPAÇÃO ACTUAL	OCUPAÇÃO ANTERIOR
INACTIVOS		
Responsável pelas compras e pelas tarefas domésticas ou não exercendo qualquer actividade profissional	230 1	
Estudante	2	
Desempregado/temporariamente sem emprego	3	
Reformado ou incapacitado por doença prolongada	4	
EMPREGADOS POR CONTA PRÓPRIA		
Agricultor	5	231 1
Pescador	6	2
Profissional liberal (advogado, médico, economista, arquitecto, contabilista ...)	7	3
Comerciante, artífice ou outro trabalhador independente	8	4
Industrial, proprietário (na totalidade ou em parte) duma empresa	9	5
EMPREGADOS POR CONTA DE OUTRÉM		
Profissional liberal por conta de outrém (médico, advogado, economista, arquitecto, contabilista ...)	10	6
Quadro superior (Administrador, Director Geral, outros directores)	11	7
Quadro médio (Chefes de Departamento, gerentes, professores, técnicos especializados ...)	12	8
Empregados escriturários trabalhando principalmente à secretária, empregados de escritório	13	9
Empregados não escriturários mas viajando (vendedores, condutores, representantes de vendas...)	14	10
Empregados não escriturários mas tendo uma função de serviços em hospitais, restaurantes, polícia, bombeiros ...	15	11
Contramestres, capatazes	16	12
Operário qualificado	17	13
Outros operários (n/qualificados, emp.domésticos)	18	14
NUNCA EXERCEU ACTIVIDADE PROFISSIONAL REMUNERADA		15

D.16 a D.18 = BPANCAS

A TODOS

D.19 O/A Senhor/a é ...?

LER	SIM	NÃO
a) no seu lar a pessoa principal responsável pelas compras do dia-a-dia e pelas tarefas domésticas?	232 1	2
b) no seu lar a pessoa que contribui com a maior parte do rendimento familiar?	233 1	2

FAZER D.20 A D.22 SE O ENTREVISTADO/A NÃO É A PESSOA QUE CONTRIBUI COM A MAIOR PARTE DO RENDIMENTO PARA O LAR (CÓDIGO 2 EM Q.19B. PARA OUTRAS RESPOSTAS PASSAR À D.23)

D.20 Que idade tinha a pessoa que contribui com a maior parte do rendimento para o lar quando terminou ou interrompeu os seus estudos a tempo inteiro?

(SE ESTUDA AINDA CODIFICAR 0|0 E PASSAR À D.21)

--	--

 234

(Se analfabeto ou nunca estudou codificar 0|1 e passar à D.21)

D21a) Qual é a ocupação actual da pessoa que contribui com a maior parte do rendimento familiar do lar?

b) (SE NÃO EXERCE ACTIVIDADE ACTUALMENTE - CÓDIGOS 1 A 4 EM D.21A): Exercia uma actividade profissional remunerada anteriormente? Qual foi a última?

	OCUPAÇÃO ACTUAL		OCUPAÇÃO ANTERIOR	
INACTIVOS				
Responsável pelas compras e pelas tarefas domés- ticas ou não exercendo qualquer actividade pro- fissional	235	1		
Estudante		2		
Desempregado/temporariamente sem emprego		3		
Reformado ou incapacitado por doença prolongada		4		
EMPREGADOS POR CONTA PRÓPRIA				
Agricultor		5	236	1
Pescador		6		2
Profissional liberal (advogado, médico, econo- mista, arquitecto, contabilista ...)		7		3
Comerciante, artífice ou outro trabalhador in- dependente		8		4
Industrial, proprietário (na totalidade ou em parte) duma empresa		9		5
EMPREGADOS POR CONTA DE OUTRÉM				
Profissional liberal por conta de outrém (médi- co, advogado, economista, arquitecto, contabi- lista ...)		10		6
Quadro superior (Administrador, Director Geral, outros directores)		11		7
Quadro médio (Chefes de Departamento, gerentes, professores, técnicos especializados ...)		12		8
Empregados escriturários trabalhando principal- mente à secretária, empregados de escritório		13		9
Empregados não escriturários mas viajando (ven- dedores, condutores, representantes de vendas..)		14		10
Empregados não escriturários mas tendo uma fun- ção de serviços em hospitais, restaurantes, po- lícia, bombeiros ...		15		11
Contramestres, capatazes		16		12
Operário qualificado		17		13
Outros operários (n/qualificados,emp.domésticos)		18		14
NUNCA EXERCEU ACTIVIDADE PROFISSIONAL REMUNERADA				
				15

D.22 = BRANCA

A TODOS

D.23 Se lhe pedisse para escolher destas cinco frases uma que definisse a sua classe social, qual escolheria? (MOSTRAR CARTÃO 25) (UMA SÓ RESPOSTA)

Classe Média	237	1
Classe Média Inferior		2
Classe Operária		3
Classe Superior		4
Classe Média Superior		5
Recusa responder		6
Outra (precisar):		7
Não sabe		8

D.24 e D.25 = BRANCAS

D.26 Considera-se como uma pessoa pertencente a uma religião? (SE SIM): Qual?

Católica	238	1 → D.27
Protestante		2 → D.27
Ortodoxa		3 → D.27
Judaica		4 → D.27
Muçulmana		5 → D.28
Budista		6 → D.28
Hindu		7 → D.28
Outra (precisar)		8 → D.28
Nenhuma		9 → D.28
Não sabe		10 → D.28

D.27 (ÁQUELES QUE RESPONDEM CÓDIGO 1 A 4 EM D.26): O/A Sr/A assiste a serviços de culto várias vezes por semana, uma vez por semana, algumas vezes por ano, uma vez por ano e mais raramente ou nunca? (UMA SÓ RESPOSTA)

- Várias vezes por semana	239	1
- Uma vez por semana		2
- Algumas vezes por ano		3
- Uma vez por ano ou mais raramente		4
- Nunca		5
- Não sabe		6

TODOS

D.28 Quer seja ou não praticante, acha que é ...

... uma pessoa religiosa	240	1
... uma pessoa não religiosa		2
... um agnóstico		3
... um ateu		4
Não sabe		5

P R O T O C O L O D A E N T R E V I S T A

	DIA		MÊS	
P.1 DATA DA ENTREVISTA	241		242	
			HORA	MINUTOS
P.2 HORA DE INÍCIO DA ENTREVISTA (de 0 a 23 horas)	243		244	
P.3 DURAÇÃO DA ENTREVISTA (em minutos)	245			minutos
P.4 NÚMERO DE PESSOAS PRESENTES DURANTE A ENTREVISTA				
Duas (entrevistador e entrevistado)	246		1	
Três			2	
Quatro			3	
Cinco e mais			4	
P.5 GRAU DE COOPERAÇÃO DO/A ENTREVISTADO/A				
Excelente	247		1	
Boa			2	
Média			3	
Medíocre			4	
P.6 HABITAT				
Até 100 habitantes	248		01	
101 a 200 habitantes			02	
201 a 500 "			03	
501 a 1 000 "			04	
1 001 a 2 000 "			05	
2 001 a 5 000 "			06	
5 001 a 10 000 "			07	
10 001 a 30 000 "			08	
30 001 a 100 000 "			09	
100 001 a 500 000 "			10	
Mais de 500 000 habitantes			11	
P.7 REGIÕES (NUTS)				
Norte	249		01	
Centro			02	
Lisboa e Vale do Tejo			03	
Alentejo			04	
Algarve			05	
Açores			06	
Madeira			07	

P.8 CÓDIGO POSTAL

250

--	--	--	--	--	--	--	--

P.9 N° DO PONTO DE AMOSTRAGEM

251

--	--	--	--	--	--	--	--

P.10 N° DO ENTREVISTADOR/A

252

--	--	--	--	--	--	--	--

P.11 PONDERAÇÃO

253

--	--	--	--	--	--	--	--

P.12 Tem telefone em casa?

Sim	254	1
Não		2

Declaro que esta entrevista foi realizada estritamente de acordo com as instruções gerais e específicas que me foram dadas e que as respostas ao questionário são todas autênticas, salvo esquecimento, má interpretação ou má fé por parte do entrevistado.

Rúbrica do entrevistador: _____

Data: __/__/__

Este questionário é propriedade da NORMA, SA

NORMA, SA

QUESTIONÁRIO

OBRA 6 6 3

INSPECÇÃO L P T D

ENTREVISTA SUBSTITUIDA

NOME DO/A ENTREVISTADO/A

MORADA

LOCALIDADE

CÓDIGO POSTAL

Nº TELEFONE DA RESIDÊNCIA

DO SERVIÇO EXT

ENTREVISTA REALIZADA EM ENTREVISTADOR/A

AVALIAÇÃO (P=POSITIVA, N=NEGATIVA)
ITINERÁRIO... P N AMABILIDADE... P N
APRESENTAÇÃO... P N CARTÕES... P N
PERGUNTAS:

P.1 P.6
P.2 P.7
P.3 P.8
P.4 P.9
P.5 COMENTÁRIOS:

INSPECCIONADA EM

INSPECTOR/A

CARTÕES EUROBARÓMETRO

O B R A 6 6 3

* Versões A e B *

CARTÃO 1

MANTER A ORDEM NO PAÍS

AUMENTAR A PARTICIPAÇÃO DOS CIDADÃOS
NAS DECISÕES DO GOVERNO

COMBATER A ALTA DOS PREÇOS

GARANTIR A LIBERDADE DE EXPRESSÃO

CARTÃO 2

MUITO MELHOR

UM POUCO MELHOR

A MESMA

UM POUCO PIOR

MUITO PIOR

TODOS OS DIAS

VÁRIAS VEZES POR SEMANA

UMA OU DUAS VEZES POR SEMANA

COM MENOR FREQUÊNCIA

NUNCA

CARTÃO 4

O ORGULHO NACIONAL É UM DEVER DE
QUALQUER CIDADÃO

O ORGULHO NACIONAL É NATURAL

O ORGULHO NACIONAL NÃO FAZ SENTIDO,
PORQUE A NACIONALIDADE É FRUTO DO
ACASO

O ORGULHO NACIONAL NÃO FAZ SENTIDO,
PORQUE TODAS AS PESSOAS SÃO DIFE-
RENTES

O ORGULHO NACIONAL É ARROGANTE,
PORQUE SE DIRIGE CONTRA AS PESSOAS
DE OUTRA NACIONALIDADE

O ORGULHO NACIONAL É PERIGOSO,
PORQUE MUITAS VEZES CONDUZ AO
NACIONALISMO EXTREMO E ATÉ A GUERRAS

CARTÃO 5

CRENÇAS RELIGIOSAS

LIBERALISMO

COMUNISMO

SOCIALISMO

SOCIAL DEMOCRACIA

CONSERVADORISMO

SECULARISMO, LAICIZISMO

EXTREMA DIREITA

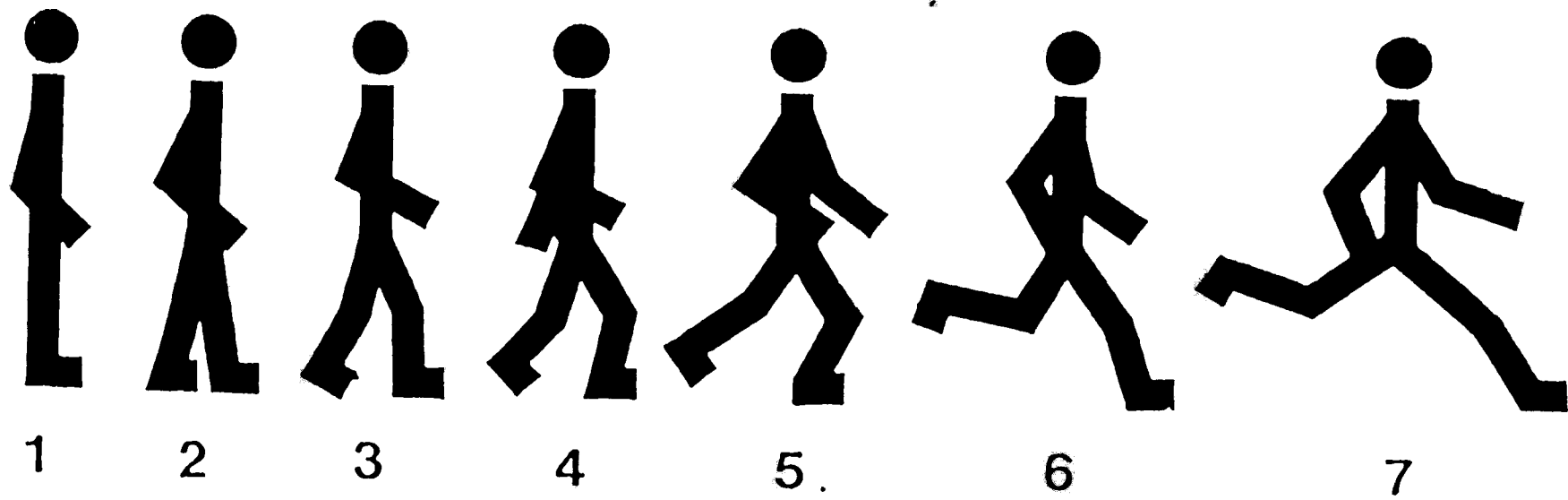
CONVICÇÕES ECOLÓGICAS

MUITO SATISFEITO

SATISFEITO

NÃO MUITO SATISFEITO

NADA SATISFEITO



EU SINTO REALMENTE NECESSIDADE DE
SABER MUITO MAIS SOBRE A UNIÃO
EUROPEIA

EU GOSTARIA DE TER ALGUMAS INFOR-
MAÇÕES SUPLEMENTARES SOBRE A
UNIÃO EUROPEIA

NO QUE ME DIZ RESPEITO, ESTOU
SATISFEITO COM OS CONHECIMENTOS
QUE JÁ TENHO

CARTÃO 9

A POSSIBILIDADE DE TRABALHAR EM
QUALQUER PARTE DENTRO DA UNIÃO
EUROPEIA

A REDUÇÃO DOS PREÇOS E DO CUSTO DE
VIDA

A MAIOR FACILIDADE NAS TROCAS
COMERCIAIS

MELHOR CAPACIDADE DE CONCORRÊNCIA
AOS ESTADOS UNIDOS E AO JAPÃO

MAIORES OPORTUNIDADES PARA AS
EMPRESAS

MAIS EMPREGO E MENOS DESEMPREGO

OS MESMOS PREÇOS E IMPOSTOS EM
TODOS OS ESTADOS MEMBROS

MELHOR PODER DE RESOLUÇÃO EM
CONJUNTO, DOS GRANDES PROBLEMAS

O RELANÇAMENTO E A MELHORIA DA
ECONOMIA

MENORES DESIGUALDADES SOCIAIS

MAIOR POSSIBILIDADE DE ESCOLHA DE
PRODUTOS A COMPRAR

A PERDA DA NOSSA IDENTIDADE NACIONAL

A INCERTEZA NO FUTURO

O NOSSO PAÍS NADA MAIS TERÁ A DIZER

UMA ENORME CONCORRÊNCIA

MAIS DESEMPREGO E MENOS EMPREGO

UMA ENORME IMIGRAÇÃO EM PORTUGAL

UM AUMENTO DOS PREÇOS E DO CUSTO DE VIDA

NÓS AINDA NÃO ESTAMOS PREPARADOS

A AUSÊNCIA DE CONTROLO NAS FRONTEIRAS
PARA TRAVAR A ENTRADA DE CRIMINOSOS E
DROGA

NÓS TEREMOS QUE PAGAR PARA OUTROS

DEMASIADAS MUDANÇAS, DEMASIADAS
PERTURBAÇÕES

CONCORDA TOTALMENTE

CONCORDA

NÃO CONCORDA, NEM DISCORDA

DISCORDA

DISCORDA TOTALMENTE

CARTÃO 12

NADA
IMPORTANTE

MUITO
IMPORTANTE

1	2	3	4	5	6	7	8	9	10
---	---	---	---	---	---	---	---	---	----

TENHO A CERTEZA ABSOLUTA DE QUE FUI VOTAR

JULGO QUE FUI VOTAR

PENSO QUE NÃO FUI VOTAR

TENHO A CERTEZA DE QUE NÃO FUI VOTAR

CARTÃO 14

MPT - MOVIMENTO O PARTIDO DA TERRA

PSN - PARTIDO DA SOLIDARIEDADE NACIONAL

CDU - COLIGAÇÃO DEMOCRÁTICA UNITÁRIA

CDS/PP - CENTRO DEMOCRÁTICO SOCIAL/
PARTIDO POPULAR

PSR - PARTIDO SOCIALISTA REVOLUCIONÁRIO

MUT;PT - MOVIMENTO PARA A UNIDADE DOS
TRABALHADORES/PARTIDO DO TRABALHO

PCTP/MRPP - PARTIDO COMUNISTA DOS
TRABALHADORES PORTUGUESES; MOVIMENTO
REVOLUCIONÁRIO POPULAR PORTUGUÊS

P21 - POLÍTICA XXI

PS - PARTIDO SOCIALISTA

PDA - PARTIDO DEMOCRÁTICO DO ATLÂNTICO

PSD - PARTIDO SOCIAL DEMOCRATA

PPM - PARTIDO POPULAR MONÁRQUICO

UDP - UNIÃO DEMOCRÁTICA POPULAR

PRD - PARTIDO RENOVADOR DEMOCRÁTICO

OUTRO PARTIDO: _____

INUTILIZEI O VOTO/VOTEI EM BRANCO

CARTÃO 15

BÉLGICA

DINAMARCA

ALEMANHA

GRÉCIA

ESPANHA

FRANÇA

IRLANDA

ITÁLIA

LUXEMBURGO

HOLANDA

PORTUGAL

REINO UNIDO
(GRÃ-BRETANHA e IRLANDA DO NORTE)

CARTÃO 16

BÉLGICA

DINAMARCA

ALEMANHA

GRÉCIA

ESPANHA

FRANÇA

IRLANDA

ITÁLIA

LUXEMBURGO

HOLANDA

PORTUGAL

REINO UNIDO
(GRÃ-BRETANHA e IRLANDA DO NORTE)

CARTÃO 17

SIM, PREPARADOS

NÃO, NÃO PREPARADOS

OS PAÍSES QUE SE ENCONTRAM PREPARADOS
PARA INTENSIFICAR O DESENVOLVIMENTO
DE UMA POLÍTICA EUROPEIA COMUM EM
DETERMINADAS ÁREAS IMPORTANTES
DEVERIAM FAZÊ-LO SEM TEREM QUE
ESPERAR PELOS OUTROS

OU

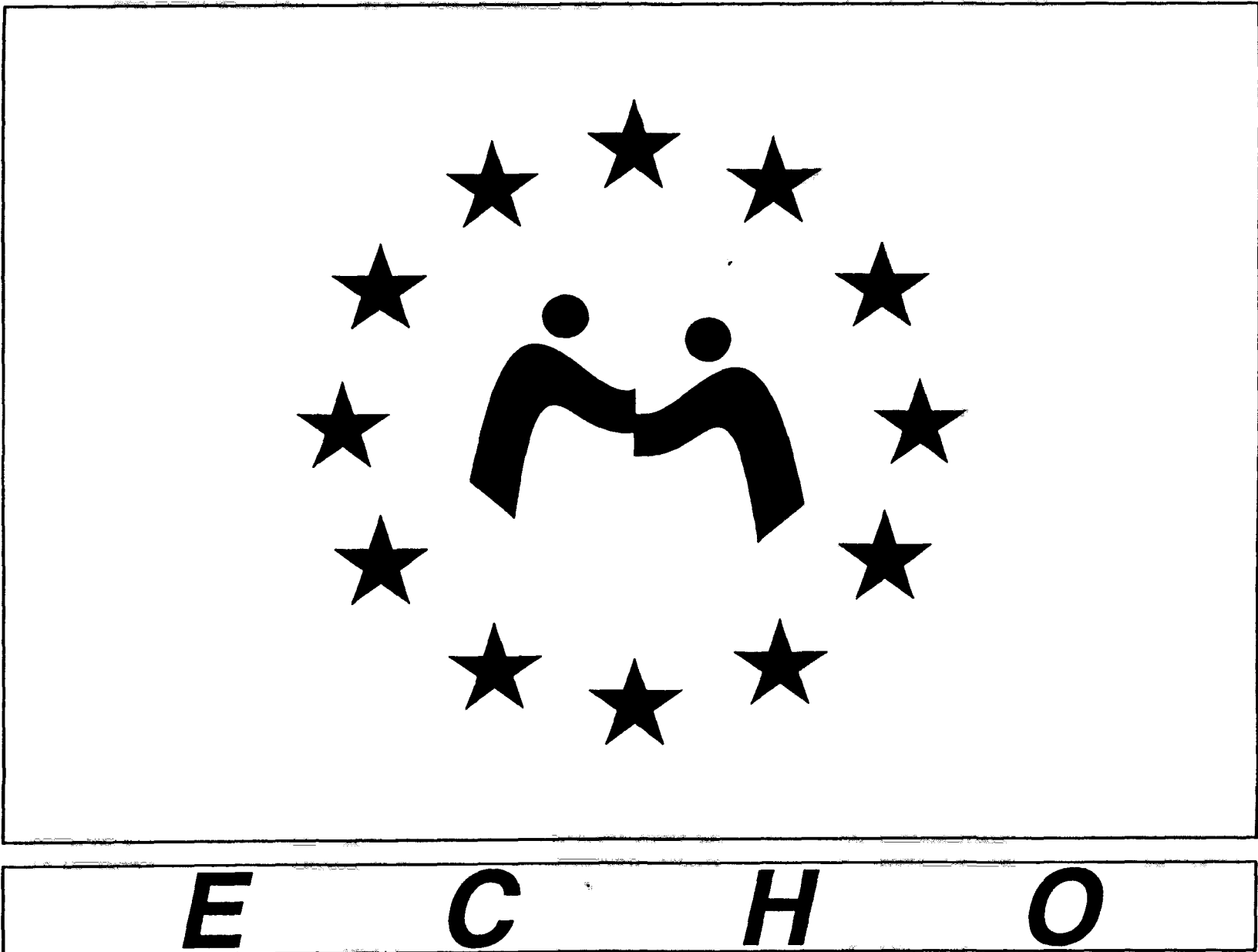
OS PAÍSES QUE SE ENCONTRAM PREPARADOS
PARA INTENSIFICAR O DESENVOLVIMENTO
DE UMA POLÍTICA EUROPEIA COMUM EM
DETERMINADAS ÁREAS IMPORTANTES
DEVERIAM ESPERAR ATÉ QUE TODOS OS
ESTADOS MEMBROS DA UNIÃO EUROPEIA
ESTIVESSEM PREPARADOS

CARTÃO 19

MUITO
MÁ

MUITO
BOA

1	2	3	4	5	6	7	8	9	10
---	---	---	---	---	---	---	---	---	----



DO GOVERNO DE CADA PAÍS DA UNIÃO
EUROPEIA DE FORMA INDIVIDUAL

DA UNIÃO EUROPEIA COMO UM TODO

DAS NAÇÕES UNIDAS E DOS SEUS
REPRESENTANTES

DAS ORGANIZAÇÕES HUMANITÁRIAS
NÃO-GOVERNAMENTAIS

A POLÍTICA DE DEFESA

A PROTECÇÃO DO MEIO AMBIENTE

A PROTECÇÃO DO CONSUMIDOR

A MOEDA E A POLÍTICA ECONÓMICA

A COOPERAÇÃO COM OS PAÍSES EM VIAS
DE DESENVOLVIMENTO, TERCEIRO MUNDO

A SAÚDE E A SEGURANÇA SOCIAL

OUTRAS ÁREAS DA POLÍTICA SOCIAL

POLÍTICA DE EDUCAÇÃO E CULTURA

INVESTIGAÇÃO CIENTÍFICA E TECNOLÓGICA

A POLÍTICA EXTERNA RELATIVA AOS PAÍSES
EXTERIORES À UNIÃO EUROPEIA

A POLÍTICA DE IMIGRAÇÃO

OS DIREITOS HUMANOS NO MUNDO INTEIRO

CADA PAÍS MANTÉM A SUA SOBERANIA E
TRATA APENAS DOS SEUS ASSUNTOS

OS PAÍSES TRABALHAM ALGUMAS VEZES EM
CONJUNTO, MAS NÃO ABDICAM DA SUA
SOBERANIA E NUNCA TÊM QUE SE SUBMETER
ÀS DECISÕES TOMADAS PELA MAIORIA DOS
PAÍSES

OS PAÍSES TRABALHAM REGULARMENTE EM
CONJUNTO SOBRE CERTAS MATÉRIAS
DENTRO DAS ORGANIZAÇÕES COMUNS, PARA
AS QUAIS TRANSFEREM UMA PARTE DA SUA
SOBERANIA; OU SEJA, ELES TÊM QUE SE
SUBMETER ÀS DECISÕES DA MAIORIA
TOMADAS PELAS ORGANIZAÇÕES COMUNS
SOBRE CERTAS MATÉRIAS

OS PAÍSES TRANSFEREM TODA A SUA SOBERANIA
PARA UM SÓ ESTADO ÚNICO EUROPEU

CARTÃO 24

ESQUERDA

DIREITA

1	2	3	4	5	6	7	8	9	10
---	---	---	---	---	---	---	---	---	----

CLASSE MÉDIA

CLASSE MÉDIA INFERIOR

CLASSE OPERÁRIA

CLASSE SUPERIOR

CLASSE MÉDIA SUPERIOR