

**ISSP 1998 – Religion II**

**together with**

**ISSP 1999 – Social Inequality III**

**- Questionnaire -**

**Israel**

**(hebrew)**



**סקר דעת קהל - נובמבר 1999**

נתחיל עם מספר שאלות לגבי האפשרות להתקדם בחיים.

לא יכול לבחור	כלל לא חשוב	לא מאוד חשוב	חשוב למדי	חשוב מאוד	חיוני	
8	5	4	3	2	1	6 באיזה מידה חשוב לבוא ממשפחה אמידה
8	5	4	3	2	1	7 באיזה מידה חשוב להכיר את האנשים הנכונים

**האם אתה מסכים או לא מסכים?**

לא יכול לבחור	בהחלט לא מסכים	לא מסכים	לא מסכים ולא לא מסכים	מסכים	מסכים בהחלט	
8	5	4	3	2	1	8 שבישראל אנשים מקבלים תגמולים בהתאם למאמצים שלהם
8	5	4	3	2	1	9 שבישראל אנשים מקבלים תגמולים בהתאם לאינטליגנציה ולכישורים שלהם
8	5	4	3	2	1	10 כדי להגיע היום לצמרת בישראל, צריך להיות מושחת

**קעת נשאל מספר שאלות בנושא אי השוויון. האם אתה מסכים או לא מסכים ש:**

לא יכול לבחור	בהחלט לא מסכים	לא מסכים	לא מסכים ולא לא מסכים	מסכים	מסכים בהחלט	
8	5	4	3	2	1	11 אי השוויון ממשיך להתקיים כיוון שהוא מועיל לעשירים ולחזקים.
8	5	4	3	2	1	12 אף אחד לא היה לומד במשך שנים רבות רפואה או משפטים אלמלא ציפה להרוויח יותר כסף מעובד פשוט.
8	5	4	3	2	1	13 פערים גדולים בהכנסות חיוניים לשגשוגה של ישראל.
8	5	4	3	2	1	14 אי השוויון ממשיך להתקיים בגלל שאנשים רגילים אינם מתארגנים כדי להיפטר ממנו.

**15. האם היית אומר שאתה מרוויח... (אם אינך עובד, התייחס לעבודתך האחרונה):**

1. הרבה פחות מכפי שמגיע לי.
2. פחות מכפי שמגיע לי.
3. מה שמגיע לי.
4. יותר מכפי שמגיע לי.
5. הרבה יותר מכפי שמגיע לי.
6. מעולם לא עבדתי.
8. לא יכול לבחור.

ברצוננו לדעת כמה להערכתך מרויחים אנשים במקצועות הבאים. התייחס להכנסה חודשית נטו המקובלת במקצוע.

הכנסה חודשית נטו

--	--	--	--	--	--

--	--	--	--	--	--

--	--	--	--	--	--

--	--	--	--	--	--

--	--	--	--	--	--

--	--	--	--	--	--

--	--	--	--	--	--

--	--	--	--	--	--

--	--	--	--	--	--

--	--	--	--	--	--

16-20 עובד מקצועי בבית חרושת

21-25 רופא משפחה (כללי)

26-30 מנכ"ל של חברה גדולה

31-35 עורך דין

36-40 זבן בחנות

41-45 הבעלים של מפעל גדול

46-50 שופט בבית המשפט העליון

51-55 פועל לא מקצועי בבית חרושת

56-60 שר בממשלה

61-65 אנשים העובדים במקצוע שלך (אם אינך עובד עכשיו, התייחס לעבודתך האחרונה).

כעת, כמה לדעתך, ראוי שאנשים במקצועות הבאים ירוויחו. התייחס למשכורת חודשית נטו.

הכנסה חודשית נטו

--	--	--	--	--	--

--	--	--	--	--	--

--	--	--	--	--	--

--	--	--	--	--	--

--	--	--	--	--	--

--	--	--	--	--	--

--	--	--	--	--	--

--	--	--	--	--	--

--	--	--	--	--	--

--	--	--	--	--	--

66-70 עובד מקצועי בבית חרושת

71-75 רופא משפחה (כללי)

76-80 מנכ"ל של חברה גדולה

2/4

6-10 עורך דין

11-15 זבן בחנות

16-20 הבעלים של מפעל גדול

21-25 שופט בבית המשפט העליון

26-30 פועל לא מקצועי בבית חרושת

31-35 שר בממשלה

36-40 אנשים העובדים במקצוע שלך (אם אינך עובד עכשיו, התייחס לעבודתך האחרונה).

**האם אתה מסכים או לא מסכים ש:**

		מסכים בהחלט	מסכים	לא מסכים ולא לא מסכים	לא מסכים	בהחלט לא מסכים	לא יכול לבחור
41	ההבדלים בין ההכנסות בישראל גדולים מדי	1	2	3	4	5	8
42	זו האחריות של הממשלה להקטין את הפערים בהכנסות בין אנשים בעלי הכנסה גבוהה לבין אנשים בעלי הכנסה נמוכה.	1	2	3	4	5	8

43. **האם לדעתך אנשים בעלי הכנסה גבוהה צריכים לשלם חלק גדול יותר מההכנסה שלהם, נמוך יותר או דומה, באמצעות מסים מאשר אלה בעלי הכנסה נמוכה?**

1. חלק הרבה יותר גדול
2. חלק גדול יותר
3. חלק דומה
4. חלק קטן יותר
5. חלק הרבה יותר קטן
8. לא יכול לבחור

**האם אתה מסכים או לא מסכים ש...**

		מסכים בהחלט	מסכים	לא מסכים ולא לא מסכים	לא מסכים	בהחלט לא מסכים	לא יכול לבחור
44	ההבדלים הכלכליים הקיימים היום בין מדינות עשירות ועניות הם גדולים מדי.	1	2	3	4	5	8
45	אנשים בארצות עשירות צריכים לשלם מס נוסף שיעזור לאנשים בארצות עניות.	1	2	3	4	5	8

**האם זה הוגן או לא הוגן, נכון או לא נכון, שאנשים בעלי הכנסה גבוהה יותר יכולים...**

		הוגן בהחלט, נכון מאוד	הוגן למדי	לא הוגן ולא לא הוגן, רגשות מעורבים	לא הוגן, לא נכון	לא הוגן לבחור	לא יכול לבחור
46	לקנות שירותי בריאות טובים יותר מאשר אנשים בעלי הכנסה נמוכה יותר	1	2	3	4	5	8
47	לקנות חינוך טוב יותר לילדים שלהם מאשר אנשים בעלי הכנסה נמוכה יותר	1	2	3	4	5	8

**בכל הארצות יש הבדלים ואפילו מאבקים בין קבוצות חברתיות שונות. באיזו מידה לדעתך קיים בישראל מאבק בין...**

		מאבק חזק מאוד	מאבק חזק	מאבק לא חזק במיוחד	אין כל מאבק	לא יכול לבחור
48	עשירים ועניים	1	2	3	4	8
49	בין מעמד העובדים לבין המעמד הבינוני	1	2	3	4	8
50	בין הנהלה לעובדים	1	2	3	4	8
51	בין אנשים בצמרת החברה בישראל לבין אנשים בתחתית החברה	1	2	3	4	8
52	בין צעירים למבוגרים	1	2	3	4	8

53-54 בחברה שלנו יש קבוצות הנוטות להיות בצמרת וקבוצות הנוטות להיות בתחתית. לפניך דרוג העובר מהצמרת לתחתית. היכן היית מציב את עצמך בדרוג זה?

- צמרת.....
- 1
- 2
- 3
- 4
- 5
- 6
- 7
- 8
- 9
- 10  תחתית.....

55-56 ולפני עשר שנים היכן היית מציב את עצמך?

- צמרת.....
- 1
- 2
- 3
- 4
- 5
- 6
- 7
- 8
- 9
- 10  תחתית.....

57. חשוב על העבודה הנוכחית שלך (או הקודמת, אם אתה לא עובד כרגע). אם אתה משווה את העבודה הזו עם העבודה שהייתה לאביך כשהיית בן 16, האם היית אומר שהרמה או הסטטוס של העבודה שלך הוא

1. הרבה יותר גבוה מזה של אביך
2. יותר גבוה
3. בערך באותה רמה/סטטוס
4. יותר נמוך
5. הרבה יותר נמוך מזה של אביך
6. אף פעם לא עבדתי.
7. אני לא יודע במה אבא שלי עבד/אבי מעולם לא עבד/לא הכרתי את אבא/אבי נפטר.
8. מסרב לענות

כשמחליטים מה יהיה שכרם של אנשים, באיזו מידה לדעתך יש לקחת בחשבון את הדברים הבאים

לא יכול לבחור	כלל לא חשוב	לא מאוד חשוב	די חשוב	חשוב מאוד	חיוני		
8	5	4	3	2	1	58.	מידת האחריות שמחייב התפקיד
8	5	4	3	2	1	59	מספר השנים שהוקדשו ללימודים או להכשרה
8	5	4	3	2	1	60	אם במסגרת העבודה צריכים לפקח על עובדים אחרים
8	5	4	3	2	1	61	הסכום הדרוש לקיומה של משפחה
8	5	4	3	2	1	62	האם יש לעובד ילדים שהוא מפרנס
8	5	4	3	2	1	63	כמה טוב העובד מבצע את העבודה
8	5	4	3	2	1	64	כמה קשה האדם עובד בעבודתו

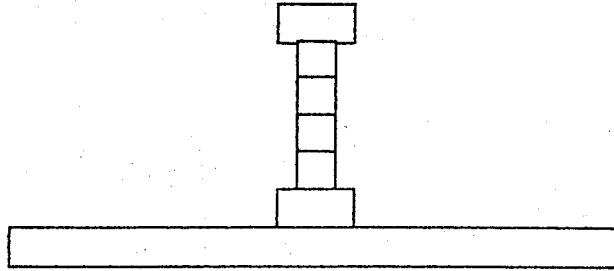
65. האם המשכורת שלך הוגנת? אנו לא שואלים כמה אתה מרוויח, או כמה היית רוצה להרוויח, אלא מה אתה חושב ראוי שתרוויח, אם לוקחים בחשבון את המיומנות, הכישורים והמאמץ שאתה משקיע (אם אינך עובד כרגע, אנא התייחס לעבודתך הקודמת). האם השכר שלך

1. נמוך בהרבה מהראוי
2. נמוך מעט מהראוי
3. בהתאם לראוי
4. גבוה יותר מהראוי
5. גבוה בהרבה מהראוי
6. מעולם לא היתה לי עבודה
8. לא יכול לבחור

חמשת התרשימים הבאים מראים סוגים שונים של חברות. אנא קרא את התיאורים והבט בתרשימים.

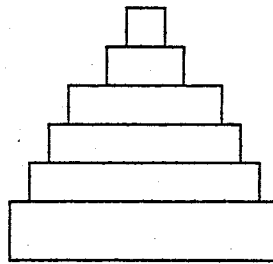
טיפוס א'

עילית קטנה בצמרת, מעט מאוד אנשים באמצע, הכמות הגדולה של האוכלוסיה בתחתית.



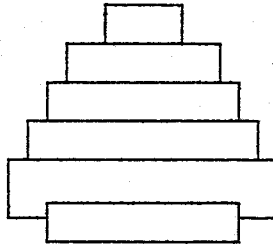
טיפוס ב'

חברה הבנויה כמו פירמידה, עילית קטנה בצמרת, אנשים רבים יותר באמצע, הרוב בתחתית.

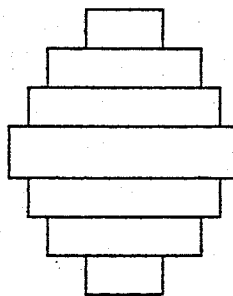


טיפוס ג'

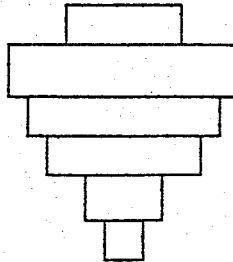
כמו פירמידה, רק שיש פחות אנשים בתחתית.



טיפוס ד' - חברה בה רוב האנשים באמצע



טיפוס ה' - אנשים רבים קרובים לצמרת ורק מעטים קרובים לתחתית.



לא יכול לבחור	טיפוס ה'	טיפוס ד'	טיפוס ג'	טיפוס ב'	טיפוס א'		
8	5	4	3	2	1	תחילה, איזה סוג של חברה היא ישראל היום, איזה תרשים מתאר אותה בצורה הטובה ביותר	66
8	5	4	3	2	1	איך לדעתך צריכה ישראל להיות, מה היית מעדיף	67

היינו רוצים לדעת היכן את/ה ואנשים אחרים ממוקמים. הבט בתרשים שלדעתך מתאר בצורה הטובה ביותר את ישראל היום, זה שבחרת בשאלה 65.

68. היכן היית ממוקם את עצמך ואת משפחתך, בצמרת, במקום כלשהו באמצע או לקראת החלק התחתון?

- 1  צמרת.....
  - 2
  - 3
  - 4
  - 5
  - 6
  - 7  תחתית.....
8. לא יכול לבחור.

69. היכן היית ממוקם פועל לא מקצועי בבית חרושת?

- 1  צמרת.....
  - 2
  - 3
  - 4
  - 5
  - 6
  - 7  תחתית.....
8. לא יכול לבחור.

70. מנכ"ל של חברה גדולה.

- 1  צמרת.....
  - 2
  - 3
  - 4
  - 5
  - 6
  - 7  תחתית.....
8. לא יכול לבחור.

71. אילו התבקשת לחשוב על חייך כרגע באופן כללי, עד כמה היית אומר שאתה מאושר או לא מאושר? בסה"כ אני ...

- 1. מאושר מאוד
- 2. די מאושר
- 3. לא כל כך מאושר
- 4. בכלל לא מאושר
- 8. לא יכול לבחור

**באופן כללי, האם אתה חושב שהממשלה צריכה או לא צריכה להיות אחראית לדברים הבאים?**

לא יכול לבחור	בהחלט לא צריכה להיות אחראית	כנראה לא צריכה להיות אחראית	כנראה צריכה להיות אחראית	בהחלט צריכה להיות אחראית	
8	4	3	2	1	72 לספק עבודה לכל מי שרוצה לעבוד
8	4	3	2	1	73 להקטין את פערי ההכנסה בין עשירים לעניים

לא יכול לבחור	תמיד בסדר	רק לפעמים לא בסדר	כמעט תמיד לא בסדר	תמיד לא בסדר	
8	4	3	2	1	74 האם אתה חושב שזה בסדר או לא בסדר שגבר ואישה מקיימים יחסי מין לפני הנישואין?
8	4	3	2	1	75 מה לגבי אדם נשוי המקיים יחסי מין עם אדם אחר מלבד אשתו או בעלה. האם זה...
8	4	3	2	1	76 ומה לגבי יחסי מין בין שני מבוגרים בני אותו מין, האם זה...

**האם אתה באופן אישי חושב שזה בסדר או לא בסדר שאשה תבצע הפלה?**

לא יכול לבחור	תמיד בסדר	רק לפעמים לא בסדר	כמעט תמיד לא בסדר	תמיד לא בסדר	
8	4	3	2	1	77 אם יש סיכוי גבוה למום רציני אצל התינוק
8	4	3	2	1	78 אם למשפחה יש הכנסה נמוכה מאוד ואינה יכולה להרשות לעצמה ילדים נוספים

**האם אתה מסכים או לא מסכים ש...**

לא יכול לבחור	בהחלט לא מסכים	לא מסכים	לא מסכים ולא לא מסכים	מסכים	מסכים בהחלט	
8	5	4	3	2	1	79 תפקידו של הבעל לפרנס; ותפקידה של האישה הוא לטפל בבית ובמשפחה
8	5	4	3	2	1	80 בסך הכל, חיי המשפחה טובלים כאשר האשה עובדת במשרה מלאה

3/4

**האם אתה מסכים או לא מסכים ש...**

לא יכול לבחור	בהחלט לא מסכים	לא מסכים	לא מסכים ולא לא מסכים	מסכים	מסכים בהחלט	
8	5	4	3	2	1	6 אין פסול בכך שבני זוג חיים ביחד ללא כוונה להינשא
8	5	4	3	2	1	7 רצוי שבני זוג שבכוונתם להינשא יגורו קודם ביחד



**חשוב על המצבים הבאים. האם אתה חושב שזה שלילי או לא שלילי, אם:**

לא שלילי	די שלילי	שלילי	שליילי בהחלט	לא יכול לבחור	
1	2	3	4	8	8 משלם המסים לא מדווח על כל הכנסותיו במטרה לשלם פחות מס הכנסה
1	2	3	4	8	9 אדם נותן מידע לא נכון לגבי עצמו כדי לזכות בהטבות מהממשלה שלא מגיעות לו

**10. האם לדעתך, אנשים ינסו לנצל אותך אם תינתם להם הזדמנות או שינהגו בהגינות?**

1. כמעט תמיד ינסו לנצל
2. בדרך כלל ינסו לנצל
3. בדרך כלל ינסו להיות הוגנים
4. כמעט תמיד ינסו להיות הוגנים
8. לא יכול לבחור

**11. באופן כללי, האם אתה חושב שאפשר לסמוך על אנשים, או שיש להיות זהירים מאוד בקשרים עם אנשים?**

1. כמעט תמיד אפשר לסמוך על אנשים
2. בדרך כלל אפשר לסמוך על אנשים
3. בדרך כלל יש להיות זהירים מאוד בקשרים עם אנשים
4. כמעט תמיד יש להיות זהירים מאוד בקשרים עם אנשים
8. לא יכול לבחור

**מהי מידת האמון שיש לך ב:**

לא יכול לבחור	אין אמון בכלל	מעט מאוד אמון	מידה מסוימת של אמון	מידה רבה של אמון	אמון מלא	
8	5	4	3	2	1	12 הכנסות
8	5	4	3	2	1	13 עסקים ותעשייה
8	5	4	3	2	1	14 הרבנות ומוסדות הדת
8	5	4	3	2	1	15 בתי משפט ומערכת המשפט
8	5	4	3	2	1	16 בתי ספר ומערכת החינוך

**עד כמה אתה מסכים או לא מסכים עם כל אחת מהצהרות הבאות...**

לא יכול לבחור	בהחלט לא מסכים	לא מסכים	לא מסכים ולא לא מסכים	מסכים	מסכים בהחלט	
8	5	4	3	2	1	17 מנהיגים דתיים לא צריכים לנסות ולהשפיע על דרך הצבעתם של אנשים בבחירות
8	5	4	3	2	1	18 מנהיגים דתיים לא צריכים לנסות ולהשפיע על החלטות ממשלה

**חשוב על ההצהרות הבאות. האם אתה מסכים או לא מסכים ש...**

לא יכול לבחור	בהחלט לא מסכים	לא מסכים	לא מסכים ולא לא מסכים	מסכים	מסכים בהחלט	
8	5	4	3	2	1	19 בסך הכל, המדע המודרני מזיק יותר משהוא מועיל
8	5	4	3	2	1	20 אנו סומכים יותר מדי על המדע ופחות מדי על אמונה דתית

לא יכול לבחור	מאוד לא מסכים	לא מסכים	לא מסכים ולא לא מסכים	מסכים	מסכים מאוד		
8	5	4	3	2	1	כשמסתכלים על העולם סביבנו, הדתות מביאות יותר קונפליקטים מאשר שלום	21
8	5	4	3	2	1	לעיתים קרובות אנשים בעלי אמונות דתיות חזקות אינם מספיק סובלנים כלפי אחרים	22
8	5	4	3	2	1	ישראל היתה מדינה טובה יותר אילו לדת היתה פחות השפעה	23

**האם עסקת בפעילות התנדבותית במשך 12 החודשים האחרונים באחד התחומים הבאים? (הכוונה בפעילות התנדבותית היא לעבודה שלא בתשלום, ולא רק להשתייכות לארגון או לקבוצה. העבודה ההתנדבותית אמורה לשרת אנשים אחרים או את הקהילה, ולא רק את בני משפחתך או חברים אישיים).**

כן, 6 פעמים או יותר	כן, 3-5 פעמים	כן, פעם או פעמיים	לא		
4	3	2	1	פעילות פוליטית (סיוע למפלגות פוליטיות, תנועות פוליטיות, מסע בחירות וכו')	24
4	3	2	1	פעילות צדקה (עזרה לחולים, קשישים, עניים וכו')	25
4	3	2	1	פעילות דתית ופעילות הקשורה לבית הכנסת (עזרה לבית הכנסת ולמוסדות דתיים)	26
4	3	2	1	כל סוג אחר של פעילות התנדבותית	27

**הנחיה למראיין:**  
אם אותה פעילות התנדבותית יכולה להיכלל בשתי קטגוריות או יותר מבין אלו המוזכרות לעיל, יש לדווח עליה רק פעם אחת, תחת הקטגוריה הראשונה הרלוונטית. לדוגמה, אם עסקת במסע בחירות של מועמד הנתמך ע"י קבוצה דתית, יש לרשום זאת בסעיף "א. פעילות פוליטית" ולא בסעיף "ג. פעילות דתית".

**28. האם אתה חושב שהרבנות ומוסדות הדת במדינה הם בעלי יותר מדי כח או פחות מדי כח?**

1. הרבה יותר מדי כח
2. יותר מדי כח
3. המידה הנכונה של כח
4. פחות מדי כח
5. הרבה פחות מדי כח
8. לא יכול לבחור

**29. אמור בבקשה מהו המשפט המשקף קרוב ביותר את אמונתך באלוהים.**

1. אני לא מאמין באלוהים.
2. אני לא יודע אם יש אלוהים ואני לא מאמין שיש דרך לגלות זאת.
3. אני לא מאמין בהשגחה אישית (של אלוהים), אבל אני מאמין בכח עליון מסוג כלשהו.
4. אני מוצא את עצמי מאמין באלוהים חלק מהזמן, אך לא כל הזמן.
5. למרות שיש לי ספקות, אני מרגיש שאני מאמין באלוהים.
6. אני יודע שאלוהים קיים ואין לי כל ספקות בכך.

**30. מה מתאר בצורה הטובה ביותר את אמונתך כלפי אלוהים?**

1. אני לא מאמין באלוהים עכשיו, ואף פעם לא האמנתי.
2. אני לא מאמין באלוהים עכשיו, אבל האמנתי בעבר.
3. אני מאמין באלוהים עכשיו, אבל בעבר לא האמנתי.
4. אני מאמין באלוהים עכשיו, ותמיד האמנתי.
8. לא יכול לבחור.

**האם אתה מאמין ב...?**

לא יכול לבחור	בהחלט לא	כנראה שלא	כנראה שכן	בהחלט כן	
8	4	3	2	1	חיים אחרי המוות
8	4	3	2	1	גן עדן
8	4	3	2	1	גיהנום
8	4	3	2	1	נסים דתיים

**35. איזה מהמשפטים הבאים מתאר בצורה הטובה ביותר את הרגשתך לגבי התנ"ך?**

1. התנ"ך הוא למעשה דבר אלוהים, ויש להתייחס אליו באופן מילולי, מילה במילה.
2. התנ"ך נכתב בהשראה אלוהית, אבל לא הכל צריך להילקח באופן מילולי, מילה במילה.
3. התנ"ך הוא ספר עתיק המכיל אגדות, היסטוריה וצווים מוסריים, שקובצו ע"י בני אדם.
4. זה (התנ"ך) אינו רלוונטי עבורי.
8. לא יכול לבחור.

**האם אתה מסכים או לא מסכים עם המשפטים הבאים:**

לא יכול לבחור	בהחלט לא מסכים	לא מסכים	לא מסכים ולא מסכים	מסכים	מסכים בהחלט		
8	5	4	3	2	1	יש אלוהים המתייחס לכל בן אנוש באופן אישי	36
8	5	4	3	2	1	יש מעט מאוד דברים שאנשים יכולים לעשות כדי לשנות את מהלך חייהם	37
8	5	4	3	2	1	עבורי, החיים הם משמעותיים רק משום שאלוהים קיים	38
8	5	4	3	2	1	לדעתי, החיים לא משרתים שום מטרה	39
8	5	4	3	2	1	החיים משמעותיים רק אם אתה מספק להם משמעות בעצמך	40
8	5	4	3	2	1	כל אחד מאתנו קובע את גורלו	41

**42. האם היה רגע מפנה בחייך בו התחייבת מחדש באופן אישי לדת?**

1. כן
2. לא

8	7	6	5	4	3	2	1	מה היתה הדת של אמך בזמן היותך ילד?	43
8	7	6	5	4	3	2	1	מה היתה הדת של אביך בזמן היותך ילד?	44
8	7	6	5	4	3	2	1	לפי איזו דת התחנכת?	45

**לנשואים או לחיים עם בן זוג קבוע, נא לענות על שאלה 46**

8	7	6	5	4	3	2	1	מהי הדת של בן זוגך	46
---	---	---	---	---	---	---	---	--------------------	----

1. פרוטסטנטית
2. קתולית
3. יהדות
4. אורתודוקסית (כמו יווני אורתודוקסי או רוסי אורתודוקסי)
5. מוסלמית
6. אחר \_\_\_\_\_
7. אין דת
8. לא יודע

98	10	9	8	7	6	5	4	3	2	1	כאשר היית ילד, באיזו תדירות היתה אמך הולכת לבית הכנסת (כנסיה או מסגד)	47
98	10	9	8	7	6	5	4	3	2	1	כאשר היית ילד, באיזו תדירות היה אביך הולך לבית כנסת (כנסיה או מסגד)	48
98	--	9	8	7	6	5	4	3	2	1	בהיותך בן 11 או 12, באיזו תדירות נהגת ללכת לבית הכנסת (כנסיה או מסגד)	49

1. אף פעם.
2. פחות מפעם בשנה.
3. פעם או פעמיים בשנה.
4. מספר פעמים בשנה.
5. בערך אחת לחודש.
6. פעמיים - שלוש בחודש.
7. כמעט כל שבוע.
8. כל שבוע.
9. מספר פעמים בשבוע.
10. בהיותי לא גרתי עם אמי.
98. לא יודע או לא זוכר.

ועכשיו לגבי ההווה...

50. באיזו תדירות אתה מתפלל?

1. אף פעם
2. פחות מפעם בשנה
3. פעם או פעמיים בשנה
4. מספר פעמים בשנה
5. בערך אחת לחודש
6. פעמיים-שלוש בחודש
7. כמעט כל שבוע
8. כל שבוע
9. מספר פעמים בשבוע
10. פעם ביום
11. מספר פעמים ביום

51. באיזו תדירות אתה משתתף בפעילויות של בית הכנסת (מסגד או כנסיה) או של מוסדות

דתיים חוץ מאשר תפילות?

1. אף פעם
2. פחות מפעם בשנה
3. פעם או פעמיים בשנה
4. מספר פעמים בשנה
5. בערך אחת לחודש
6. פעמיים-שלוש בחודש
7. כמעט כל שבוע
8. כל שבוע
9. מספר פעמים בשבוע

52. האם היית מתאר את עצמך כ...

1. דתי באופן קיצוני
2. דתי מאוד
3. פחות או יותר דתי
4. לא דתי ולא לא-דתי
5. פחות או יותר לא-דתי
6. מאוד לא דתי
7. לא-דתי באופן קיצוני (חילוני קיצוני)
8. לא יכול לבחור

53. איזו מהצהרות הבאות היא הקרובה ביותר לעמדתך?

1. יש מעט מאוד אמת בדת כלשהי
2. ישנן אמיתות בסיסיות בדתות רבות
3. האמת קיימת רק בדת אחת
4. לא יכול לבחור

נניח שאתה נוסע במכונית בה נוהג חבר קרוב. אתה יודע שהוא נוהג במהירות מופרזת. הוא פוגע

בהולך רגל. הוא מבקש ממך להעיד במשטרה שהוא נהג במהירות המותרת.

54. איזה מהמשפטים הבאים מבטא בצורה הטובה ביותר את דעתך לגבי מה שחברך זכאי

לצפות ממך?

1. לחבר שלי יש זכות מוחלטת כחבר לצפות ממני להעיד שהוא נסע במהירות המותרת.
2. לחבר שלי יש זכות מסוימת כחבר לצפות ממני להעיד שהוא נסע במהירות המותרת.
3. לחבר שלי אין זכות כחבר לצפות ממני להעיד שהוא נסע במהירות המותרת.
4. לא יכול לבחור.

55. מה היית עושה במצב הזה?

1. בהחלט כן מספר למשטרה שחברי נסע מעל המהירות המותרת.
2. כנראה כן מספר למשטרה שחברי נסע מעל המהירות המותרת.
3. כנראה לא מספר למשטרה שחברי נסע מעל המהירות המותרת.
4. בהחלט לא מספר למשטרה שחברי נסע מעל המהירות המותרת.
8. לא יכול לבחור.

החלק האחרון כולל פרטים אישיים. נזכיר כי כל הפרטים שתמסור הינם חסויים והשימוש בהם יהיה לצורך סטטיסטיקה בלבד ולביצוע בקרה על המראיינים:

56. מין המראיין:

1. זכר
2. נקבה

57-58. גיל – בן כמה אתה?

59. מצב משפחתי: האם אתה (למראיין: הקרא את כל האפשרויות)

1. נשוי
2. אלמן
3. גרוש
4. פרוד (אך לא גר עם בן הזוג החוקי)
5. רווק, מעולם לא נישא
6. מסרב להשיב

60. לאלה שאינם נשואים: האם מתגורר עם בן זוג קבוע ללא נישואין?

1. כן
2. לא
9. מסרב
0. נשוי

61-62. כמה שנות לימוד מלאות סיימת?  (רשום שנים)  
99. מסרב להשיב

63-64. מהי ההשכלה הגבוהה ביותר שלך? (הקרא!)

0. יסודית או פחות.
1. תיכונית מקצועית חלקית (לא סיים תיכון מקצועי)
2. תיכונית מקצועית מלאה, אך ללא תעודת בגרות
3. תיכונית מקצועית מלאה עם תעודת בגרות
4. תיכונית עיונית חלקית (לא סיים תיכון עיוני)
5. תיכונית עיונית מלאה אך ללא תעודת בגרות
6. תיכונית עיונית מלאה עם תעודת בגרות
7. על תיכונית (סמינר, ישיבה, בי"ס לאחיות, בי"ס להנדסאים וכו')
8. אוניברסיטאית חלקית (לא סיים אוניברסיטה, אין תואר)
9. אוניברסיטאית מלאה עם תואר אקדמאי (BA או גבוה יותר)
10. מסרב להשיב

65. מהי מידת הדתיות שלך?

1. חרדי, דתי מאוד
2. דתי
3. מסורתי
4. חילוני השומר על חלק ממנהגי הדת
5. חילוני
6. לא יהודי

66-67. באיזו ארץ נולדת?

1. בחו"ל, באיזו ארץ? \_\_\_\_\_ (המשך)
90. בישראל (עבור לשאלה 71-70)

68-69. (לילידי חו"ל) באיזו שנה עלית ארצה? 19 (עבור לשאלה 74-76)

70-71. (לילידי ישראל) באיזו ארץ נולד אביך? 19

72-73. (לילידי ישראל) באיזו ארץ נולדה אמך? 19

74-76. תאר בצורה מפורטת את עיסוקך או את עבודתך העיקרית (אם לא עובד, יש להתייחס לעיסוק האחרון)  
(למראיין: לא הגדרה כללית כמו פועל, אלא פועל בייצור תמרוקים; לא נהג – אלא נהג אוטובוס;  
לא רופא – אלא רופא עיניים; לא פקיד – אלא פקיד כח אדם וכו')  
רשום:

\*\*\* מהו תואר המשרה או התפקיד (אם יש)?  
(למשל מהנדס ראשי, אחראי משמרת, סגן מנהל מפעל, מנהל מחלקת כספים וכו')  
רשום:

(אם אין תואר – ציין בפירוט – אין תואר)

77-78. מצב תעסוקה בהווה: האם אתה?  
בכח העבודה:

1. עובד בהיקף מלא (לפחות 35 שעות שבועיות, כולל מורה במשרה מלאה וכד')
  2. עובד בהיקף חלקי (15-34) שעות שבועיות
  3. עובד פחות מ-15 שעות בשבוע או לא עובד באופן זמני (לדוגמה: מחלה, חופשת לידה וכד')
  4. בן משפחה שעובד בעסק משפחתי ללא תשלום
  5. מובטל
- לא בכח העבודה:
6. לומד בביה"ס/סטודנט/הכשרה מקצועית
  7. גמלא/פנסיונר
  8. עקרת בית
  9. נכה/בלתי כשיר לעבודה באופן קבוע
  10. לא עובד מסיבות אחרות. פרט
  99. מסרב להשיב

נחקרים שענו 6-10 בשאלה 77-78 לעבור לשאלה 14-15.

למי שבכח העבודה

79-80. כמה שעות אתה עובד (בד"כ) בשבוע  (רשום מספר שעות שבועיות שעובד תמורת כסף).

97. מסרב לענות
98. לא יודע (שאל "בערך" ורשום למעלה)

4/4

5. האם אתה חבר באיגוד מקצועי?

1. כן
2. לא

6. האם אתה ממונה או אחראי על עבודתם של אנשים אחרים?

1. כן
2. לא
3. מסרב להשיב
4. לא יודע

(למי שממונה על אנשים אחרים)

7-8. על כמה אנשים אתה ממונה או אחראי?

רשום מספר:

(לכל מי שבכח העבודה)

9. מהי קבוצת ההכנסה שאליה אתה משתייך לפי הכנסה חודשית נטו מעבודה בחודש האחרון (כולל שעות נוספות, פרמיות וכו')?

- 0. כלום/לא הרווחתי בחודש האחרון
- 1. עד 2000 ש"ח
- 2. 2001-4000 ש"ח
- 3. 4001-6000 ש"ח
- 4. 6001-8000 ש"ח
- 5. 8001-10000 ש"ח
- 6. 10001-15000 ש"ח
- 7. יותר מ-15000 ש"ח
- 8. מסרב להשיב
- 9. לא יודע

10. האם מקום עבודתך שייך למגזר הפרטי או הציבורי?

- 1. עובד ממשלתי.
- 2. עובד בחברה שהיא בבעלות ציבורית.
- 3. עובד במגזר הפרטי.
- 9. לא יודע באיזה מגזר עובד.
- 0. לא עבד מעולם.

(לעובדים במגזר הפרטי)

11. האם אתה?

- 1. עצמאי
- 2. שכיר העובד עבור מישהו אחר
- 9. מסרב להשיב

(לעצמאים)

12-13. מה מספר העובדים שאתה מעסיק?  (רשום)

- 00. לא מעסיק עובדים כלל.
- 99. מסרב להשיב

לכולם

14-15. מה מספר האנשים המתגוררים במשק הבית שלכם?

99. מסרב

16-17. כמה מהם מבוגרים מעל גיל 18

18-19. וכמה מהם מתחת לגיל 18?

20-21. באיזו מפלגה אתה נוטה לתמוך יותר?

- 01. ליכוד
- 02. ישראל אחת+גשר+מימד
- 03. ש"ס
- 04. מר"צ
- 05. מפד"ל
- 06. יהדות התורה (אגודת ישראל + דגל התורה)
- 07. האיחוד הלאומי
- 08. שינוי
- 09. מפלגת המרכז
- 10. עם אחד
- 11. ישראל בעליה
- 12. ישראל ביתנו
- 13. חד"ש/הרשימה הערבית המתקדמת/בל"ד

לא להקריא

- 14. מפלגה מהשמאל. איזו? \_\_\_\_\_
- 15. מפלגה מהימין, איזו? \_\_\_\_\_
- 16. מפלגה דתית, איזו? \_\_\_\_\_
- 17. מפלגה אחרת, איזו? \_\_\_\_\_
- 18. לא הצבעתי
- 19. מסרב להשיב

22. כיצד היית מגדיר את עצמך מבחינת המעמד החברתי שלך ושל משפחתך?

1. מעמד נמוך
2. מעמד בינוני-נמוך
3. מעמד בינוני
4. מעמד בינוני-גבוה
5. מעמד גבוה
6. לא להקריא:
7. מסרב להשיב
99. לא יודע

שנות לימוד

23-24. כמה שנים למד אביך?

99. לא יודע

25-26. מהי ההשכלה הגבוהה ביותר של אביך?

0. יסודית או פחות.
1. תיכונית מקצועית חלקית (לא סיים תיכון מקצועי)
2. תיכונית מקצועית מלאה אך ללא תעודת בגרות.
3. תיכונית מקצועית מלאה עם תעודת בגרות.
4. תיכונית עיונית חלקית (לא סיים תיכון עיוני).
5. תיכונית עיונית מלאה אך ללא תעודת בגרות.
6. תיכונית עיונית מלאה עם תעודת בגרות.
7. על תיכונית (סמינר, בי"ס לאחיות, בי"ס להנדסאים וכו').
8. אוניברסיטאית חלקית (לא סיים אוניברסיטה, אין תואר).
9. אוניברסיטאית מלאה עם תואר אקדמאי (BA או גבוה יותר).

שנות לימוד

27-28. כמה שנים למדה אמך?

99. לא יודע.

29-30. מהי ההשכלה הגבוהה ביותר של אמך?

0. יסודית או פחות.
1. תיכונית מקצועית חלקית (לא סיים תיכון מקצועי)
2. תיכונית מקצועית מלאה אך ללא תעודת בגרות.
3. תיכונית מקצועית מלאה עם תעודת בגרות.
4. תיכונית עיונית חלקית (לא סיים תיכון עיוני).
5. תיכונית עיונית מלאה אך ללא תעודת בגרות.
6. תיכונית עיונית מלאה עם תעודת בגרות.
7. על תיכונית (סמינר, בי"ס לאחיות, בי"ס להנדסאים וכו').
8. אוניברסיטאית חלקית (לא סיים אוניברסיטה, אין תואר).
9. אוניברסיטאית מלאה עם תואר אקדמאי (BA או גבוה יותר).



31-33. תאר בצורה מפורטת את העיסוק או העבודה העיקרית של אבא שלך כשאתה היית בגיל 16. (למראיין: לא הגדרה כללית כמו פועל, אלא פועל ביצור תמרוקים; לא נהג - אלא נהג אוטובוס; לא רופאה - אלא רופאת עיניים; לא פקיד - אלא פקיד כח אדם וכד'').

רשום:

(אם אין עיסוק, רשום בפירוט שאין).

\*\*\* מהו תואר המשרה או התפקיד (אם יש או היה)?  
(למשל: מהנדס ראשי, אחראי משמרת, סגן מנהל מפעל, מנהל מחלקת כספים וכד'').

רשום:

(אם אין תואר - ציין בפירוט אין תואר).

\*\*\* היכן הוא עובד או עבד? \_\_\_\_\_ (רשום מקום עבודה כמו, לדוגמה, בנק לאומי, בזק, קופ"ח לאומית וכו').

34-36. תאר בצורה מפורטת את העיסוק או העבודה העיקרית של אמא שלך כשאתה היית בגיל 16. (למראיין: לא הגדרה כללית כמו פועלת, אלא פועלת ביצור תמרוקים; לא נהגת - אלא נהגת אוטובוס; לא רופאה - אלא רופאת עיניים; לא פקידה - אלא פקידת כח אדם וכד'').

רשום:

(אם אין עיסוק, רשום בפירוט שאין).

\*\*\* מהו תואר המשרה או התפקיד (אם יש או היה)?  
(למשל: מהנדסת ראשית, אחראית משמרת, סגנית מנהל מפעל, מנהלת מחלקת כספים וכד'').

רשום:

(אם אין תואר - ציין בפירוט אין תואר).

\*\*\* היכן היא עובדת או עבדה? \_\_\_\_\_ (רשום מקום עבודה כמו, לדוגמה, בנק לאומי, בזק, קופ"ח לאומית וכו').

### 37. האם אביך עבד ב:

1. שכיר בחברה פרטית או בעסק פרטי.
2. עובד מדינה.
3. עצמי, בשותפות, בעל עסק פרטי.
4. לא יודע.

### 38. האם בעבודתו היה אביך ממונה על אנשים אחרים?

1. לא היה ממונה על איש.
2. כן, היה ממונה על בין 1-9 אנשים.
3. כן, היה ממונה על 10 אנשים ויותר.
4. לא יודע.

### 39-40. כמה ספרים, פחות או יותר, היו בבית הוריך בהיותך בן 16?

1. אף לא אחד.
2. אחד או שניים.
3. בערך 10.
4. בערך 20.
5. בערך 50.
6. בערך 100.
7. בערך 200.
8. בערך 500.
9. 1000 או יותר.
10. לא יודע/מסרב.

המשך הסקר מיועד למרואיינים נשואים, או שהינם מתגוררים עם בן זוג (למרואיין: רווקים, אלמנים או גרושים יעברו למשבצת סיום ראיון)

41-42. כמה שנות לימוד מלאות סיים בן זוגך?   (רשום שנים) 99. לא יודע/ מסרב להשיב

43-44. ההשכלה הגבוהה ביותר של בן זוגך (הקרא):

0. יסודית או פחות.
1. תיכונית מקצועית חלקית (לא סיים תיכון מקצועי)
2. תיכונית מקצועית מלאה אך ללא תעודת בגרות.
3. תיכונית מקצועית מלאה עם תעודת בגרות.
4. תיכונית עיונית חלקית (לא סיים תיכון עיוני).
5. תיכונית עיונית מלאה אך ללא תעודת בגרות.
6. תיכונית עיונית מלאה עם תעודת בגרות.
7. על תיכונית (סמינר, בי"ס לאחיות, בי"ס להנדסאים וכו').
8. אוניברסיטאית חלקית (לא סיים אוניברסיטה, אין תואר).
9. אוניברסיטאית מלאה עם תואר אקדמי (BA או גבוה יותר).
10. מסרב.

45-46. ארץ לידת בן הזוג:

01. חו"ל. איזו ארץ? \_\_\_\_\_ (המשך)  
90. ישראל (עבור לשאלה 50-49)

47-48. (אם נולד בחו"ל) שנת עליית בן הזוג: \_\_\_\_\_

49-50. (אם נולד בישראל) באיזו ארץ נולד אבי בן הזוג? \_\_\_\_\_

51-52. בארץ ארץ נולדה אמו של בן הזוג? \_\_\_\_\_

53-54. מה מצב התעסוקה בהווה של בן הזוג שלך? (הכוונה גם לזוג נשוי וגם למי שגר יחד ללא נישואין).

בכח העבודה

1. עובד בהיקף מלא (לפחות 35 שעות שבועיות, כולל מורה וכד') (המשך)
2. עובד בהיקף חלקי (15-34 שעות שבועיות) (המשך)
3. עובד פחות מ-15 שעות בשבוע או לא עובד באופן זמני (לדוגמה: מחלה זמנית, חופשת לידה וכד') (המשך)
4. בן משפחה שעובד בעסק משפחתי ללא תשלום (המשך)
5. מובטל (המשך)

לא בכח העבודה

6. לומד בביה"ס/סטודנט/הכשרה מקצועית (עבור למשבצת סיום)
7. גמלא/פנסיונר (עבור למשבצת סיום)
8. עקרת בית (עבור למשבצת סיום)
9. נכה/בלתי כשיר לעבודה באופן קבוע (עבור למשבצת סיום)
0. לא עובד מסיבות אחרות, פרט: \_\_\_\_\_ (עבור למשבצת סיום)

(אם בן הזוג לא בכח העבודה עבר למשבצת הסיום)

אם בן הזוג בכח העבודה (תשובות 1-5; אם מובטל התייחס לעיסוק האחרון)

55-57. תאר בצורה מפורטת את העיסוק או העבודה העיקרית של בן הזוג שלך למראיין : לא הגדרה כללית כמו פועל, אלא פועל ביצור תמרוקים ; לא נהג - אלא נהג אוטובוס ; לא רופא - אלא רופא עיניים ; לא פקיד - אלא פקיד כח אדם וכד'.

רשום :

(אם אין עיסוק, רשום בפירוט שאין).

\*\*\* מהו תואר המשרה או התפקיד (אם יש או היה)?  
(למשל : מהנדס ראשי, אחראי משמרת, סגן מנהל מפעל, מנהל מחלקת כספים וכד').

רשום :

(אם אין תואר - ציין בפירוט אין תואר).

\*\*\* היכן הוא עובד או עבד? \_\_\_\_\_ (רשום מקום עבודה כמו, לדוגמה, בנק לאומי, בוק, קופ"ח לאומית וכו').

58. מהי קבוצת ההכנסה אליה משתייך בן זוגך לפי הכנסה חודשית נטו מעבודה בחודש האחרון (כולל שעות נוספות, פרמיות וכו').

0. כלום/לא הרוויח בחודש האחרון.

1. עד 2000 ש"ח.

2. 2001-4000 ש"ח.

3. 4001-6000 ש"ח.

4. 6001-8000 ש"ח.

5. 8001-10000 ש"ח.

6. 10001-15000 ש"ח.

7. יותר מ- 15000 ש"ח.

8. מסרב להשיב.

9. לא יודע.

משבצת סיום ראיון:

תאריך ביצוע הראיון: יום \_\_\_\_\_ חודש \_\_\_\_\_

59-60. ישוב: \_\_\_\_\_

60-61. אזור: \_\_\_\_\_

שם המרואיין: \_\_\_\_\_

כתובת: \_\_\_\_\_

טלפון: \_\_\_\_\_ (קידומת) \_\_\_\_\_

שם המראיין: \_\_\_\_\_